

z dnia 28 czerwca 2016 r.

w sprawie ustanowienia Statutu „Obszaru Ochrony Uzdrawiskowej Miłomłyn”

Na podstawie art. 18 ust. 2 pkt 15 ustawy z dnia 8 marca 1990 r. o samorządzie gminnym (tj. Dz. U. z 2016 r., poz. 446) i art. 41 ustawy z dnia 28 lipca 2005 r. o lecznictwie uzdrawiskowym, uzdrawiskach i obszarach ochrony uzdrawiskowej oraz o gminach uzdrawiskowych (tj. Dz. U. z 2012 r., poz. 651, z późn. zm.) uchwala się, co następuje:

§ 1. Dla „Obszaru Ochrony Uzdrawiskowej Miłomłyn” ustanawia się Statut Obszaru Ochrony Uzdrawiskowej obowiązujący w obszarze granic administracyjnych miasta Miłomłyn oraz dwóch sołectw Gminy Miłomłyn: Bagieńsko, Tarda, w Województwie Warmińsko-Mazurskim, stanowiący załącznik do niniejszej uchwały.

§ 2. Wykonanie uchwały powierza się Burmistrzowi Miasta i Gminy Miłomłyn.

§ 3. Uchwała wchodzi w życie po upływie 14 dni od dnia ogłoszenia w Dzienniku Urzędowym Województwa Warmińsko-Mazurskiego.

Przewodniczący Rady
Miejskiej



Radosław Gross

Załącznik do Uchwały Nr XXV/133/2016
Rady Miejskiej w Miłomłynie
z dnia 28 czerwca 2016 r.

STATUT „OBSZARU OCHRONY UZDROWISKOWEJ MIŁOMŁYN”

§ 1. 1. Na obszarze obejmującym miasto Miłomłyn w granicach administracyjnych oraz dwa sołectwa gminy Miłomłyn: Bagieńsko i Tarda Rozporządzeniem Rady Ministrów z dnia 17 maja 2016 roku (Dz. U. z 2016 r. poz. 756) oraz decyzją nr 76 Ministra Zdrowia znak MZ-OZU-520-33269-1/WS/13 z dnia 24.09.2013 r. i decyzją zmieniającą nr 76A Ministra Zdrowia znak OZU-523.122.2015 z dnia 18.02.2015 r. utworzony został „Obszar Ochrony Uzdrawiskowej Miłomłyn”, który obejmuje powierzchnię 4 638,03 ha.

2. Granice obszaru, o którym mowa w ust. 1 określone są na mapie stanowiącej załącznik nr 3 do Statutu.

§ 2. Obszar Ochrony Uzdrawiskowej utworzony został w celu ochrony potencjalnych i rzeczywistych wartości uzdrawiskowych dających możliwości prowadzenia leczenia uzdrawiskowego.

§ 3. „Obszar Ochrony Uzdrawiskowej Miłomłyn” spełnia łącznie następujące warunki:

- 1) znajdują się na jego obszarze złoża naturalnych surowców leczniczych o potwierdzonych – w operacie uzdrawiskowym i właściwych świadectwach – właściwościach leczniczych.
- 2) posiada klimat o właściwościach leczniczych potwierdzony w operacie uzdrawiskowym i właściwych świadectwach.
- 3) posiada infrastrukturę techniczną w zakresie gospodarki wodno-ściekowej, energetycznej, w zakresie transportu zbiorowego i gospodarki odpadami.
- 4) spełnia wymogi w stosunku do środowiska określone w przepisach o ochronie środowiska.

§ 4. Dla „Obszaru Ochrony Uzdrawiskowej Miłomłyn” ustanawia się Statut Obszaru Ochrony Uzdrawiskowej obowiązujący w obszarze granic administracyjnych miasta Miłomłyn oraz dwóch sołectw gminy Miłomłyn: Bagieńsko i Tarda, w Województwie Warmińsko-Mazurskim.

§ 5. Na terenie „Obszaru Ochrony Uzdrawiskowej Miłomłyn” wydziela się trzy strefy ochronne obszaru ochrony uzdrawiskowej:

- 1) **Strefa „A” Obszaru Ochrony Uzdrawiskowej.** Obszar Strefy „A” Obszaru Ochrony Uzdrawiskowej jest przeznaczony pod budowę zakładów i urządzeń lecznictwa uzdrawiskowego, a także innych obiektów służących lecznictwu uzdrawiskowemu lub obsłudze pacjenta albo turysty w zakresie nieutrudniającym funkcjonowanie lecznictwa uzdrawiskowego, a w szczególności pensjonatów, restauracji lub kawiarnii. W obszarze tym posiadającym ogólną powierzchnię 118,31 ha ustala się powierzchnię zabudowy nie większą niż 27,86 ha celem zachowania 76,45% powierzchni terenów zieleni na ogólnej powierzchni terenu Strefy „A”. Przebieg granicy Strefy „A” „Obszaru Ochrony Uzdrawiskowej Miłomłyn” : granica rozpoczyna swój bieg na północnej granicy działki nr 921 położonej w obrębie miasto Miłomłyn i biegnie zgodnie z ruchem wskazówek zegara, początkowo w kierunku wschodnim brzegiem jeziora Ilińsk, mijając działki o nr: 921, 922/1, 922/2, 3160/4, gdzie kończy się obręb miasto Miłomłyn i zaczyna obręb Tarda od działki nr: 3160/3, 3159/1, 3158/1, po około 330 m północnej granicy działki nr 3158/1 przecina ją, dochodząc prostopadłe do działki nr 3157/2, następnie kieruje się na południe, gdzie dochodzi do północnej granicy drogi o numerze geodezyjnym 157/3, biegnie nią na południowy zachód, przechodząc następnie w drogę o nr geodezyjnym 158/4, dalej nr 159/2 i nr 183, którą dochodzi do granicy obrębu m. Miłomłyn na styku z działką nr 19, następnie skręca w dół na zachodnią granicę działki nr 3178/2 położonej w obrębie Tarda . Biegając tą granicą mija działki z obrębu m. Miłomłyn nr: 30/3, 3178/2, 30/1, wschodnią granicę działki nr 931, na wysokości południowo-wschodniego narożnika działki nr 3025/125 skręca na zachód i biegnie południowymi granicami działek nr 3025/125, 3025/124, 3025/122, 3025/121. Następnie kieruje się na zachodnią granicę działki nr 3025/121, po minięciu której przecina drogę o numerze geodezyjnym 868 i kontynuuje swój bieg zachodnią granicą działki nr 3025/116 na północ, przecina drogę nr 20 i biegnie południową granicą w kierunku zachodniej granicy działki

nr 11/6 i następnie przechodzi w zachodnią granicę działki nr 3025/110, zamkając w ten sposób obszar strefy „A” ochrony uzdrowiskowej.

2) **Strefa „B” Obszaru Ochrony Uzdrowiskowej.** Strefa Ochrony Uzdrowiskowej „B” o powierzchni 1.143,17 ha otacza Strefę Ochrony Uzdrowiskowej „A” i jest przeznaczona do realizacji niemających negatywnego wpływu na właściwości lecznicze „Obszaru Ochrony Uzdrowiskowej Miłomłyn” obiektów turystycznych, w tym hoteli i pensjonatów, obiektów usługowych, rekreacyjnych, sportowych i komunalnych, budownictwa mieszkaniowego oraz innych związanych z zaspokajaniem potrzeb osób przebywających na tym obszarze lub objętych granicami obszaru ochrony uzdrowiskowej. Procentowy udział terenów zieleni na obszarze strefy „B” wynosi nie mniej niż 50% ogólnej powierzchni strefy „B”. Przebieg granic Strefy „B” „Obszaru Ochrony Uzdrowiskowej Miłomłyn” zgodnie z ruchem wskazówek zegara rozpoczyna swój bieg na północno-wschodnim narożniku działki nr 3135 położonej w obrębie Tarda i biegnie początkowo na południe mijając działki o nr: 3135, 3155, 3174, 3020, następnie wchodzi na jej południową granicę i kontynuuje swój bieg zachodnią granicą działki nr 3042. Następnie kieruje się na zachód, mijając działki nr: 3043/3, 3043/2, 3043/1, 3044/5, 46/6, 3044/3, 3044/4, 3045/4, 3046/6, 3047/10, 3048/7. Omija działkę nr 785 od strony wschodniej i północnej i biegnąc po granicy północnej tej działki wchodzi w obręb miasta Miłomłyn. Z działki nr 785 pod kątem prostym przecina drogę – ul. Hławską, oznaczoną nr ewid. 644/1 wchodzi na południowy narożnik działki nr 645, następnie przecina działkę nr 116/67 pod kątem prostym i kieruje się jej zachodnią granicą w kierunku północnym biegnąc dalej po granicy działki nr 116/66. Docierając do działki nr 116/19 mija ją jej zachodnią granicą i wchodzi na zachodnie granice działek o nr : 116/63, 116/21, 116/22, 116/51 i wchodzi na wschodnie granice działek o nr: 116/35, 116/34, 116/10, 116/26, 116/27, 143/4 i na styku z działką nr 143/2 kończy obręb m. Miłomłyn i wchodzi w obręb Tarda biegnąc dalej jej wschodnią granicą dochodzi do działki nr 3141, wchodzi na jej północną granicę i kieruje się na wschód mijając działki o nr: 3140, 3139, 3138/2, 138/3, 3138/1, 3137, 3136, 3135, po minięciu której kończy swój bieg.

3) **Strefa „C” Obszaru Ochrony Uzdrowiskowej.** Strefa „C” Obszaru Ochrony Uzdrowiskowej (o powierzchni 3.376,55 ha otacza Strefę Ochrony Uzdrowiskowej „B” i obejmuje obszar mający wpływ na zachowanie walorów krajobrazowych, klimatycznych oraz ochronę złóż naturalnych surowców leczniczych. Procentowy udział terenów biologicznie czynnych wynosi nie mniej niż 45%. Przebieg granic Strefy „C” „Obszaru Ochrony Uzdrowiskowej Miłomłyn” przebiega po zewnętrznych granicach sołectwa Tarda, Bagięńsko i miasta Miłomłyn.

§ 6. 1. W celu zapewnienia prawidłowej działalności lecznictwa uzdrowiskowego w „Obszarze Ochrony Uzdrowiskowej Miłomłyn” określa się czynności zabronione w strefach ochronnych, wymienione m.in. w art. 38a ustawy z dnia 28 lipca 2005 roku o lecznictwie uzdrowiskowym, uzdrowiskach i obszarach ochrony uzdrowiskowej oraz gminach uzdrowiskowych.

2. W Strefie „A” „Obszaru Ochrony Uzdrowiskowej Miłomłyn” zabrania się:

- 1) budowy w rozumieniu przepisów ustawy z dnia 7 lipca 1994 roku – Prawo budowlane (tj. Dz. U. z 2016 r., poz. 290):
 - a) zakładów przemysłowych,
 - b) budynków mieszkalnych jednorodzinnych i wielorodzinnych,
 - c) garaży wolno stojących,
 - d) obiektów handlowych o powierzchni użytkowej większej niż 400 m² z obiektami towarzyszącymi,
 - e) stacji paliw oraz punktów dystrybucji produktów naftowych,
 - f) autostrad i dróg ekspresowych,
 - g) parkingów naziemnych o liczbie miejsc postojowych większej niż 15 % miejsc noclegowych w szpitalach uzdrowiskowych, sanatoriach uzdrowiskowych i pensjonatach, nie większej jednak niż 30 miejsc postojowych, oraz parkingów naziemnych przed obiektami usługowymi o liczbie miejsc postojowych nie większej niż 10,
 - h) stacji bazowych telefonii ruchomej, stacji nadawczych radiowych i telewizyjnych, stacji radiolokacyjnych i innych emitujących fale elektromagnetyczne, z wyłączeniem urządzeń łączności na potrzeby służb bezpieczeństwa publicznego i ratownictwa, z zastrzeżeniem, że urządzenia te będą oddziaływały na środowisko polami elektromagnetycznymi o poziomie nie wyższym niż określone dla strefy „B”,

- i) obiektów budowlanych mogących zawsze znacząco oddziaływać na środowisko, w szczególności takich jak: warsztaty samochodowe, wędzarnie, garbarnie, z wyjątkiem obiektów budowlanych służących poprawie stanu sanitarnego uzdrowiska, w szczególności takich jak: sieć wodno-kanalizacyjna, sieć gazowa, kotłownie gazowe, wiercenia wykonywane w celu ujmowania wód leczniczych,
 - j) zapór piętrzących wodę na rzekach oraz elektrowni wodnych i wiatrowych;
- 2) uruchamiania składowisk odpadów stałych i płynnych, punktów skupu złomu i punktów skupu produktów rolnych, składów nawozów sztucznych, środków chemicznych i składów opału;
 - 3) uruchamiania pól biwakowych i campingowych, budowy domków turystycznych i campingowych;
 - 4) prowadzenia targowisk, z wyjątkiem punktów sprzedaży pamiątek, wyrobów ludowych, produktów regionalnych, w formach i miejscach wyznaczonych przez gminę;
 - 5) prowadzenia działalności rolniczej w rozumieniu przepisów ustawy z dnia 11 marca 2004 roku o podatku od towarów i usług (t.j. Dz. U. z 2016 r., poz. 710.);
 - 6) trzymania zwierząt gospodarskich w rozumieniu przepisów ustawy z dnia 29 czerwca 2007 roku o organizacji hodowli i rozrodzie zwierząt gospodarskich (Dz. U. z 2007 r., Nr 133, poz. 921, z późn. zm.);
 - 7) organizacji rajdów samochodowych i motorowych;
 - 8) organizowania imprez masowych w rozumieniu ustawy z dnia 20 marca 2009 roku o bezpieczeństwie imprez masowych (t.j. Dz. U. z 2015 r., poz. 2139), zakłócających proces leczenia uzdrowiskowego albo rehabilitacji uzdrowiskowej, i działalności o charakterze rozrywkowym zakłócającej ciszę nocną w godz. 22.00 – 6.00, z wyjątkiem imprez masowych znajdujących się w harmonogramie imprez gminnych;
 - 9) pozyskiwania surowców mineralnych innych niż naturalne surowce lecznicze;
 - 10) wyrębu drzew leśnych i parkowych, z wyjątkiem cięć pielęgnacyjnych;
 - 11) prowadzenia robót melioracyjnych i innych działań powodujących niekorzystną zmianę istniejących stosunków wodnych;
 - 12) prowadzenia działań mających negatywny wpływ na fizjografię uzdrowiska i jego układ urbanistyczny lub właściwości lecznicze klimatu;
 - 13) w zakresie handlu obnośnego i obwoźnego – zabrania się handlu obnośnego i obwoźnego z wyjątkiem sprzedaży ciętych kwiatów.
3. W Strefie „B” „Obszaru Ochrony Uzdrowiskowej Miłomłyn” zabrania się:
- 1) budowy w rozumieniu przepisów ustawy z dnia 7 lipca 1994 roku - Prawo budowlane (t.j. Dz. U. z 2016 r., poz. 290):
 - a) zakładów przemysłowych,
 - b) obiektów handlowych o powierzchni użytkowania większej niż 400 m²,
 - c) stacji paliw, bliżej niż 500 m od granicy strefy "A" ochrony uzdrowiskowej,
 - d) urządzeń emitujących fale elektromagnetyczne, będących przedsięwzięciami mogącymi zawsze znacząco oddziaływać na środowisko w rozumieniu przepisów ustawy z dnia 3 października 2008 roku o udostępnianiu informacji o środowisku i jego ochronie, udziale społeczeństwa w ochronie środowiska oraz o ocenach oddziaływania na środowisko (t.j. Dz. U. z 2016 r., poz. 353), oddziałujących na strefę "A" ochrony uzdrowiskowej polami elektromagnetycznymi o poziomach wyższych niż dopuszczalne poziomy pól elektromagnetycznych - charakteryzowane przez dopuszczalne wartości parametrów fizycznych - dla miejsc dostępnych dla ludności, określone na podstawie art. 122 ustawy z dnia 27 kwietnia 2001 roku – Prawo ochrony środowiska (t.j. Dz. U. z 2016 r., poz. 672),
 - e) parkingów naziemnych o liczbie miejsc postojowych powyżej 50, z wyjątkiem podziemnych i naziemnych parkingów wielopoziomowych;
 - 2) wyrębu drzew leśnych i parkowych, z wyjątkiem cięć pielęgnacyjnych i wyrębu określonego w planie urządzenia lasu;
 - 3) uruchamiania składowisk odpadów stałych i płynnych, punktów skupu złomu i punktów skupu produktów rolnych, składów nawozów sztucznych, środków chemicznych i składów opału;

- 4) pozyskiwania surowców mineralnych innych niż naturalne surowce lecznicze;
- 5) prowadzenia robót melioracyjnych i innych działań powodujących niekorzystną zmianę istniejących stosunków wodnych;
- 6) prowadzenia działań mających negatywny wpływ na fizjografię uzdrowiska i jego układ urbanistyczny lub właściwości lecznicze klimatu;

4. W strefie „C” „Obszaru Ochrony Uzdrowiskowej Miłomłyn” zabrania się:

- 1) budowy w rozumieniu przepisów ustawy z dnia 7 lipca 1994 roku - Prawo budowlane (tj. Dz. U. z 2016 r., poz. 290) - zakładów przemysłowych,
- 2) pozyskiwania surowców mineralnych innych niż naturalne surowce lecznicze,
- 3) prowadzenia robót melioracyjnych i innych działań powodujących niekorzystną zmianę istniejących stosunków wodnych,
- 4) prowadzenia działań mających negatywny wpływ na fizjografię uzdrowiska i jego układ urbanistyczny lub właściwości lecznicze klimatu,
- 5) wycięcia drzew leśnych i parkowych, z wyjątkiem cięć pielęgnacyjnych i wycięcia określonego w planie urządzenia lasu.

5. W strefach „A” i „B” „Obszaru ochrony Uzdrowiskowej Miłomłyn” można wprowadzić lokalne przepisy dotyczące ochrony krajobrazu kulturowego.

§ 7. Granice „Obszaru Ochrony Uzdrowiskowej Miłomłyn” i stref ochronnych A, B i C przedstawiają załączniki nr 1, 2, 3.

§ 8. W celu ochrony funkcji leczniczej poza czynnościami zabronionymi w strefach ochrony uzdrowiskowej „A”, „B” i „C” określonymi w § 6 statutu, określa się że:

- 1) formy i miejsca prowadzenia punktów sprzedaży pamiątek, wyrobów ludowych, produktów regionalnych lub towarów o podobnym charakterze, na wniosek zainteresowanego, uzgadnia Burmistrz Miasta i Gminy Miłomłyn, zgodnie z obowiązującymi przepisami prawa;
- 2) formy i miejsca lokalizacji tablic i urządzeń reklamowych, na wniosek zainteresowanego, uzgadnia Burmistrz Miasta i Gminy Miłomłyn, zgodnie z obowiązującymi przepisami prawa.

§ 9. 1. Na terenie „Obszaru Ochrony Uzdrowiskowej Miłomłyn” znajdują się udokumentowane naturalne surowce lecznicze, tj. borowina o właściwościach leczniczych posiadające świadectwo nr HU-42/BL-1/2012. Złoże torfu leczniczego znajduje się na działce nr 683/1, której odległość od centrum miasta Miłomłyn wynosi około 1,5 km. Torf leczniczy wykazuje znaczny stopień humifikacji, spełniając wymagania określone dla torfu leczniczego typu niskiego, przydatnego do celów leczniczych. Parametry fizyko – chemiczne torfu leczniczego są korzystne dla przygotowania masy umożliwiającej stosowanie zabiegów głównie w postaci zawijań, fasonów, okładów i kąpiele. Wymienione zabiegi mogą oddziaływać korzystnie na organizm w leczeniu chorób reumatycznych, ortopedycznych i neurologicznych.

2. Na terenie „Obszaru Ochrony Uzdrowiskowej Miłomłyn” występuje klimat o udokumentowanych właściwościach leczniczych potwierdzonych świadectwem z dnia 20.12.2009 r. znak: DI-070-5/09. Klimat charakteryzuje się warunkami bioklimatycznymi spełniającymi prawie wszystkie normy klimatyczne. Cechuje się właściwościami leczniczymi i profilaktycznymi, które mogą być wykorzystywane w leczeniu klimatycznym chorób układu oddechowego (w tym astmy), chorób narządów ruchu i stanów pourazowych, nadciśnienia tętniczego i chorób reumatycznych. Bioklimat poprzez zróżnicowane bodźce klimatyczne może także wspomagać leczenie zaburzeń układu termoregulacyjnego.

§ 10. Określa się następujące kierunki lecznicze dla „Obszaru Ochrony Uzdrowiskowej Miłomłyn”:

- 1) choroby ortopedyczno-urazowe;
- 2) choroby reumatologiczne;
- 3) choroby górnych i dolnych dróg oddechowych.

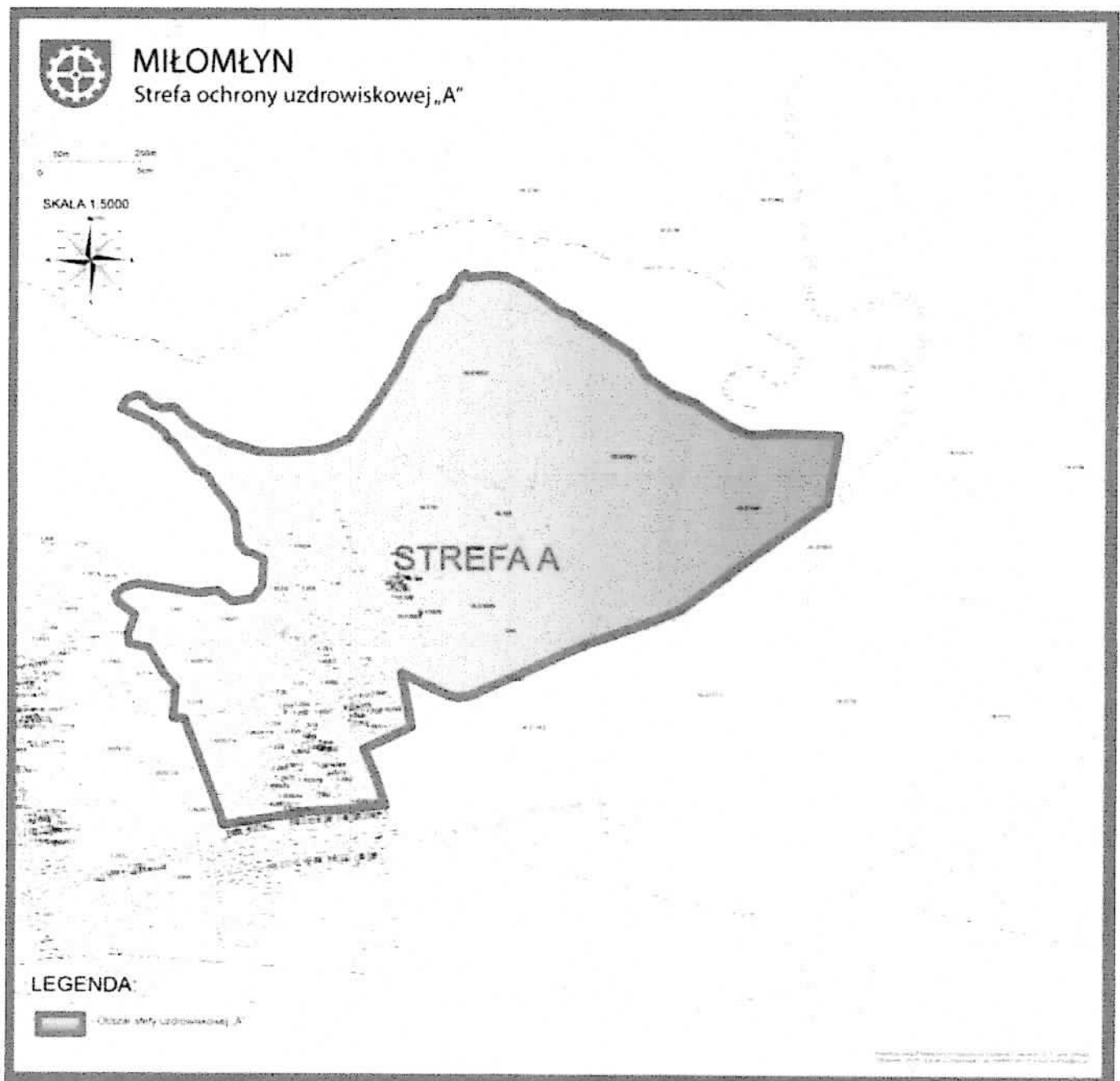
§ 11. Załącznikami graficznymi do statutu są:

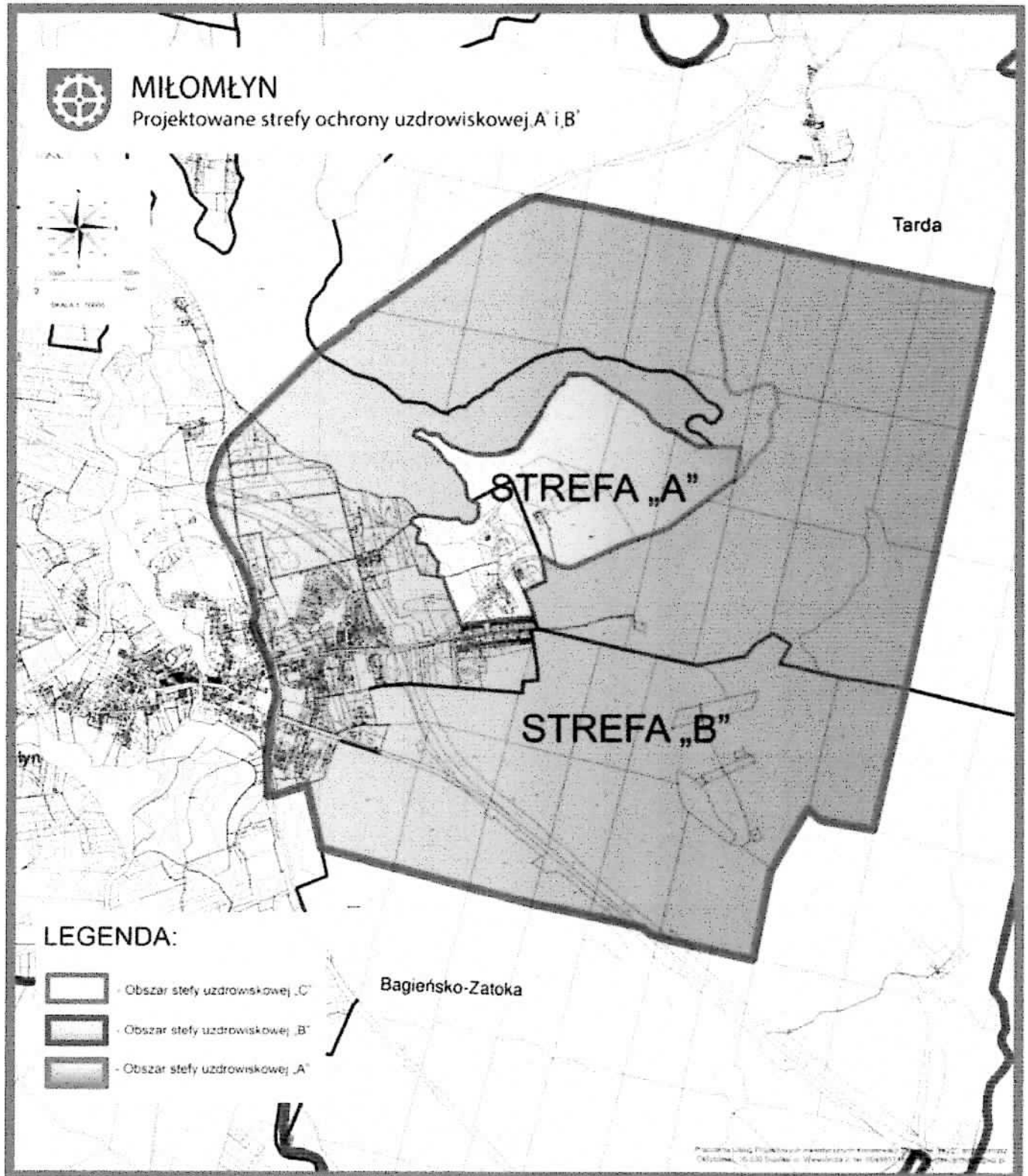
- 1) mapa strefy „A” Obszaru Ochrony Uzdrowiskowej w skali 1:5000 – załącznik nr 1.

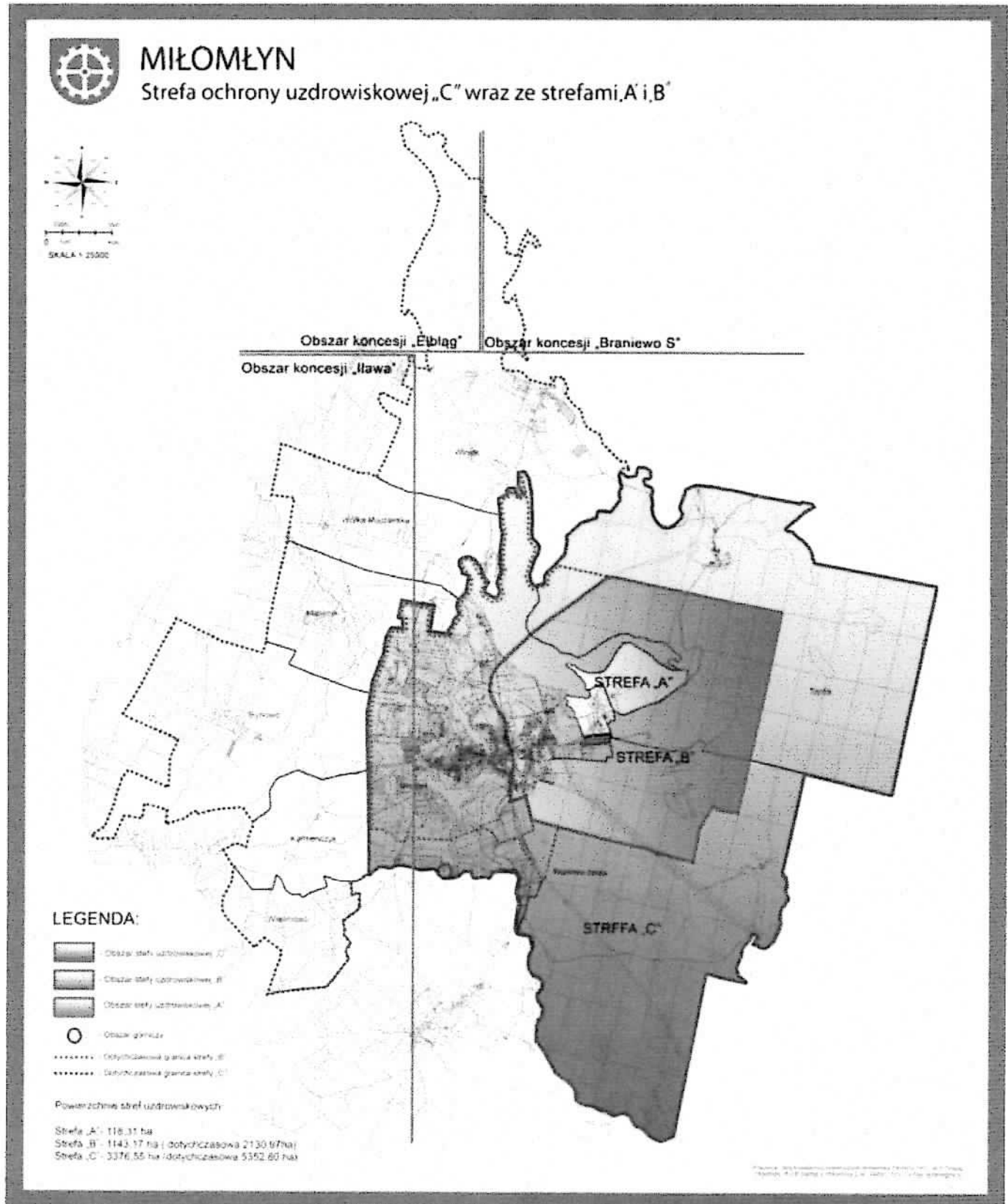
- 2) mapa strefy „B” Obszaru Ochrony Uzdrawiskowej w skali 1:10000 – załącznik nr 2.
- 3) mapa strefy „C” Obszaru Ochrony Uzdrawiskowej wraz z granicami obszaru „A” i „B” w skali 1:25000 – załącznik nr 3.
- 4) mapa obszaru i terenu górniczego w skali 1:25000 – załącznik nr 4.

§ 12. Zmiany w Statucie przeprowadza się w trybie właściwym do jego uchwalenia.

**Załącznik Nr 1
do Statutu
Obszaru Ochrony Uzdrawiskowej
Miłomłyn**









Uzasadnienie

do Uchwały Nr XXV/133/2016 Rady Miejskiej w Miłomłynie z dnia 28 czerwca 2016 r.

Niniejszy Statut opracowany został na podstawie ustawy z dnia 28 lipca 2005 r. o lecznictwie uzdrowiskowym, uzdrowiskach i obszarach ochrony uzdrowiskowej oraz o gminach uzdrowiskowych (tj. Dz. U. 2012 r., poz. 651, zm. poz. 742.), operatu uzdrowiskowego i korekty operatu uzdrowiskowego Gminy Miłomłyn oraz Decyzji Ministra Zdrowia Nr 76 z dnia 24.09.2013 r. i Decyzji zmieniającej nr 76A Ministra Zdrowia z dnia 18.02.2015 r. w sprawie możliwości prowadzenia lecznictwa uzdrowiskowego na „Obszarze Ochrony Uzdrawiskowej Miłomłyn”.

Status obszaru ochrony uzdrowiskowej Gmina Miłomłyn otrzymała w drodze Rozporządzenia Rady Ministrów z dnia 17 maja 2016 r.

Rada Miejska po wejściu w życie w/w Rozporządzenia Rady Ministrów, tj. po dniu 14 czerwca 2016 r. zobowiązana jest opracować i uchwalić statut obszaru ochrony uzdrowiskowej, którego treść powinna być ogłoszona w Dzienniku Urzędowym Województwa Warmińsko-Mazurskiego.

Statut „Obszaru Ochrony Uzdrawiskowej Miłomłyn” został opracowany zgodnie z danymi zawartymi w opracowanym operacie uzdrowiskowym oraz korektą operatu uzdrowiskowego dla Gminy Miłomłyn i zapisami „ustawy uzdrawiskowej”.

Opracowanie i uchwalenie statutu obszaru ochrony uzdrowiskowej określającego aktualną i rzeczywistą sytuację istniejącą obecnie na „Obszarze Ochrony Uzdrawiskowej Miłomłyn”, pozwoli na prawidłowy nadzór nad lecznictwem uzdrowiskowym, wyeliminuje nieprawidłowy rozwój strefy „A” wyznaczonej wyłącznie do prowadzenia lecznictwa uzdrowiskowego, poprzez lokalizację obiektów związanych z lecznictwem uzdrowiskowym i obiektów mu współtowarzyszących, pozwoli uchronić bazę lecznictwa uzdrowiskowego oraz zagwarantuje ochronę unikalnych surowców leczniczych. Stworzy równocześnie możliwość dynamicznego rozwoju miejscowości Miłomłyn oraz sołectw: Bagieńsko i Tarda, nie tylko pod względem lecznictwa uzdrowiskowego, ale również turystycznego i wypoczynkowego.

Na posiedzeniu w dniu 28 czerwca 2016 roku Stała Komisja Uzdrawiskowa Rady Miejskiej w Miłomłynie pozytywnie zaopiniowała projekt statutu „Obszaru Ochrony Uzdrawiskowej Miłomłyn”.

PRZEWODNICZĄCY
RADY MIEJSKIEJ

Radosław Gross