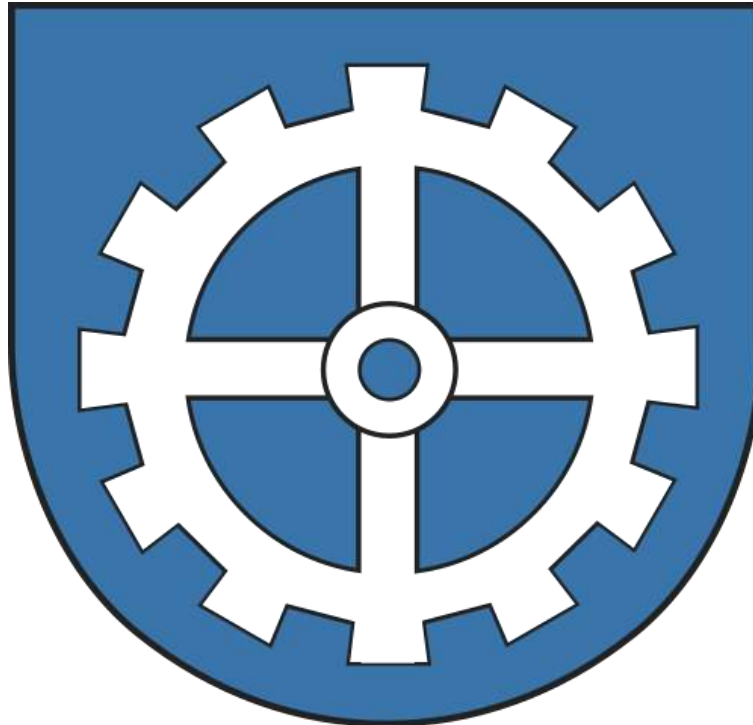


**STUDIUM UWARUNKOWAŃ I KIERUNKÓW
ZAGOSPODAROWANIA PRZESTRZENNEGO
MIASTA I GMINY MIŁOMŁYN**



**Uwarunkowania zagospodarowania
przestrzennego**

Załącznik Nr 1 do uchwały Nr XXII/144/2012 Rady Miejskiej w Miłomłynie z dnia 18 kwietnia 2012 r. w sprawie uchwalenia aktualizacji studium uwarunkowań i kierunków zagospodarowania przestrzennego miasta i gminy Miłomłyn, wraz z rysunkiem, stanowiącym załącznik graficzny do niniejszej uchwały:

- Nr 1A „Uwarunkowania zagospodarowania przestrzennego”



ZESPÓŁ AUTORSKI STUDIUM:

Główny Projektant

mgr inż. arch. Marian Kopliński
(POIU Nr G-083/2002)

mgr inż. Piotr Gromelski
(POIU pod nr G-280/2011)

Zespół autorski:

mgr inż. Łukasz Szymański
inż. Agnieszka Grabowska
mgr inż. Sylwia Długosz

Opracowanie wykonano w:



Inplus Sp. z o.o.

biuro@inplus.pl

www.inplus.pl



SPIS TREŚCI

1. UWARUNKOWANIA WYNIKAJĄCE ZE STANU ŚRODOWISKA PRZYRODNICZEGO, W TYM STANU ROLNICZEJ I LEŚNEJ PRZESTRZENI PRODUKCYJNEJ, WIELKOŚCI I JAKOŚCI ZASOBÓW WODNYCH ORAZ WYMOGÓW OCHRONY ŚRODOWISKA, PRZYRODY I KRAJOBRAZU KULTUROWEGO.....	6
1.1. Struktura przyrodnicza oraz stan i funkcjonowanie środowiska naturalnego gminy..	6
1.2.1. Położenie.....	6
1.2.2. Budowa geologiczna.....	6
1.2.3. Wody powierzchniowe	7
1.2.4. Gleby	8
1.2.5. Flora	9
1.2.6. Fauna	10
1.2. Zasoby i walory przyrodnicze oraz ich ochrona.....	11
1.2.1. Obszary i obiekty objęte prawnymi formami ochrony przyrody.....	11
1.3. Rolnicza przestrzeń produkcyjna	15
1.4. Leśna przestrzeń produkcyjna	16
2. UWARUNKOWANIA WYNIKAJĄCE Z WYSTĘPOWANIA UDOKUMENTOWANYCH ZŁÓŻ KOPALIN ORAZ ZASOBÓW WÓD PODZIEMNYCH	17
2.1. Udokumentowane złoża kopalin	17
2.2. Wody podziemne	18
3. UWARUNKOWANIA WYNIKAJĄCE Z WYSTĘPOWANIA OBIEKTÓW I TERENÓW CHRONIONYCH NA PODSTAWIE PRZEPISÓW ODREBNYCH (W TYM WYSTĘPOWANIA TERENÓW GÓRNICZYCH WYZNACZONYCH NA PODSTAWIE PRZEPISÓW ODREBNYCH).....	19
4. UWARUNKOWANIA WYNIKAJĄCE Z WYSTĘPOWANIA OBSZARÓW NATURALNYCH ZAGROŻEŃ GEOLOGICZNYCH.....	20
5. UWARUNKOWANIA WYNIKAJĄCE Z WARUNKÓW I JAKOŚCI ŻYCIA MIESZKAŃCÓW, W TYM OCHRONY ICH ZDROWIA.....	21
5.1. Statystyka ludności.....	21
5.2. Struktura wieku i płci.....	25
5.3. Sieć osadnicza.....	32
5.4. Bezrobocie.....	34
5.5. Mieszkalnictwo.....	37
5.6. Usługi publiczne.....	38
5.6.1. Placówki samorządowe w zakresie oświaty.....	38



5.6.2.	Placówki upowszechniania kultury	39
6.	UWARUNKOWANIA WYNIKAJĄCE ZE STANU PRAWNEGO GRUNTÓW	42
6.1.	Struktura własności gruntów	42
6.2.	Struktura użytkowania gruntów	44
7.	UWARUNKOWANIA WYNIKAJĄCE ZE STANU DZIEDZICTWA KULTUROWEGO I ZABYTKÓW DÓBR KULTURY WSPÓŁCZESNEJ.....	45
7.1.	Rys historyczny.....	45
7.2.	Rejestr zabytków województwa warmińsko-mazurskiego	46
7.3.	Pomnik historii	48
7.4.	Gminna ewidencja zabytków.....	49
7.5.	Stanowiska archeologiczne	56
7.6.	Strefy ochrony konserwatorskiej	72
7.7.	Parki kulturowe	72
8.	UWARUNKOWANIA WYNIKAJĄCE Z ZAGROŻENIA BEZPIECZEŃSTWA LUDNOŚCI I JEJ MIENIA.....	72
8.1.	Zagrożenia naturalne.....	72
8.2.	Zagrożenia antropogeniczne.....	73
9.	UWARUNKOWANIA WYNIKAJĄCE ZE STANU SYSTEMU KOMUNIKACJI, I INFRASTRUKTURY TECHNICZNEJ	73
9.1.	Gminny system komunikacyjny	73
9.1.1.	Drogi krajowe.....	73
9.1.2.	Drogi wojewódzkie.....	73
9.1.3.	Drogi powiatowe	73
9.1.4.	Drogi gminne	74
9.1.5.	Sieć kolejowa i jej zaplecze	76
9.1.6.	Szlaki rowerowe	76
9.1.7.	Drogi wodne śródlądowe	77
9.2.	Infrastruktura techniczna.....	77
9.2.1.	System zaopatrzenia w wodę	77
9.2.2.	Kanalizacja sanitarna i deszczowa	79
9.2.3.	Gospodarka odpadami	81
9.2.4.	System elektroenergetyczny	82
9.2.5.	Ciepłownictwo.....	82
9.2.6.	Gazownictwo	82
9.2.7.	Telekomunikacja.....	82



10.	UWARUNKOWANIA WYNIKAJĄCE Z DOTYCHCZASOWEGO PRZEZNACZENIA, ZAGOSPODAROWANIA I UZBROJENIA TERENU ORAZ ZE STANU ŁADU PRZESTRZENNEGO I WYMOGÓW JEGO OCHRONY	83
10.1.	Gmina Miłomłyn na tle systemu osadniczego województwa	83
10.2.	Sytuacja planistyczna na terenie gminy.....	85
10.3.	Struktura przestrzenna gminy.....	89
10.4.	Bilans terenów – dotychczasowe przeznaczenie terenów	89
10.5.	Uwarunkowania wynikające ze stanu ładu przestrzennego i wymogów jego ochrony	90
11.	UWARUNKOWANIA WYNIKAJĄCE Z POTRZEB I MOŻLIWOŚCI ROZWOJU GMINY	91
12.	UWARUNKOWANIA SŁUŻĄCE REALIZACJI PONADLOKALNYCH CELÓW PUBLICZNYCH.....	92
13.	UWARUNKOWANIA WYNIKAJĄCE Z WYMAGAŃ OCHRONY PRZECIWPOWODZIOWEJ.....	93
	Spis tabel:	94
	Spis wykresów:.....	95
	Spis obrazów:.....	95



1. UWARUNKOWANIA WYNIKAJĄCE ZE STANU ŚRODOWISKA PRZYRODNICZEGO, W TYM STANU ROLNICZEJ I LEŚNEJ PRZESTRZENI PRODUKCYJNEJ, WIELKOŚCI I JAKOŚCI ZASOBÓW WODNYCH ORAZ WYMOGÓW OCHRONY ŚRODOWISKA, PRZYRODY I KRAJOBRAZU KULTUROWEGO

1.1. Struktura przyrodnicza oraz stan i funkcjonowanie środowiska naturalnego gminy

1.2.1. Położenie

Gmina Miłomłyn położona jest w zachodniej części województwa warmińsko-mazurskiego, w zachodniej części powiatu ostródzkiego. Gmina graniczy z gminami Morąg, Małyty, Ostróda i Łukta (powiat ostródzki) oraz gminami Zalewo i Iława (pow. iławski). Powierzchnia gminy liczy – 160,91 km² (co stanowi 9,12 % obszaru powiatu ostródzkiego). Ośrodkiem gminnym jest miasto Miłomłyn – ośrodek obsługi regionalnej gminy. W granicach gminy znajduje się miasto i 13 sołectw, w skład których wchodzi 30 miejscowości wiejskich. Większymi z miejscowości wiejskich są: Liwa, Liksajny i Bynowo.

Obszar gminy położony jest we wschodniej części mezoregionu fizyczno – geograficznego zwanego Pojezierzem Iławskim, należącego do Pojezierzy Południowobałtyckich. Od wschodu obszar gminy przylega do Pojezierza Olsztyńskiego, które wchodzi już w skład Pojezierzy Wschodniobałtyckich. Jednostki te stanowią część około bałtyckiej strefy pojeziernej.

Przestrzenną na terenie gminy dominują dwie jednostki morfogenetyczne: wysoczyzna morenowa w części zachodniej i zandr w części wschodniej.

1.2.2. Budowa geologiczna

Obszar gminy Miłomłyn leży w strefie zasięgu lądolodu zlodowacenia północnopolskiego- jego fazy pomorskiej. Znajduje to odzwierciedlenie w zróżnicowaniu i świeżości form rzeźby terenu. Teren gminy charakteryzuje się krajobrazem młodoglacjalnym, pojeziernym – z licznymi jeziorami, zlokalizowany jest na dwóch jednostkach morfogenetycznych: wysoczyźnie morenowej w części zachodniej i zandrze w części wschodniej.

Wysoczyzna moreny dennej o rzeźbie falistej zbudowana jest z glin zwałowych i – podrzędnie – z piasków lodowcowych. W obrębie tej jednostki formy terenowe są zwykle drobno-powierzchniowe. Na jej obszarze znajduje się większość terenów rolniczych gminy.

Drugą jednostką morfogenetyczną, niewiele mniejszą pod względem rozprzestrzenienia jest falisty, a miejscami prawie równinny piaszczysty zandr, obejmujący wschodnią część gminy. Tereny zandru prawie w całości pokryte są lasami.



Trzecim istotnym elementem krajobrazu, wpływającym zasadniczo na jego charakter są rynny subglacjalne, o przebiegu na ogół zbliżonym do południkowego, zwykle dość głęboko wcięte w teren (do kilkunastu metrów). W większości wypełniają je wody jezior, w mniejszym stopniu utwory mineralne lub organiczne. Największe z nich to:

- rynna z jeziorami Ruda Woda, Illińsk, północne płosa jez. Drwęckiego;
- rynna jezior Bartężek i Tarda;
- rynna z jeziorami: Jaśkowskim, Karnickim i Kocioł;
- rynna jeziora Gil Wielki;
- równoleżnikowo wydłużona rynna jeziora Łgi i południowego płosa jez. Drwęckiego.

Na południowym skraju gminy rozciąga się równoleżnikowo szeroka, równinna dolina, wypełniona holocenijskimi osadami rzecznyymi i organicznymi, głównie piaskami i torfami. W jej osi znajduje się rynna jeziora Łgi i południowego płosa jez. Drwęckiego.

Istotnym elementem krajobrazu jest dolina rzeki Korbajny. Jest ona dość szeroka z rozgałęzieniami i dość głęboko wcięta w wysoczyznę. Wypełniają ją głównie holocenijskie utwory jeziorne i organiczne (gytie i torfy). Dzieli ona tereny wysoczyzny morenowej w gminie na część północną i południową.

Charakterystyczną formą o dość znacznych rozmiarach jest oz w rejonie Liksajń. Jest to wypukła forma w kształcie wału o wysokości kilku do kilkunastu metrów. Rozciąga się on między jeziorami Jelonek Mały i Korolewskim na odcinku o długości około 4 km. Szerokość jego wynosi około 200 – 300 m. Jego jądro zbudowane jest z osadów piaszczysto – żwirowych. Kruszywo jest przedmiotem eksploatacji do celów budowlanych i drogowych.

Ponadto na terenie gminy występuje dość znaczna ilość obniżeń powierzchni morenowej, a także drobnych form wytopiskowych, które w większości wypełnione są osadami jeziornymi i organicznymi, częściowo wodami jezior.

Geologicznie obszar gminy leży w Syneklizie Perybałtyckiej, części Platformy Wschodnioeuropejskiej. Krystaliczne podłoże prekambryjskie znajduje się na głębokości ok. 3 km. Platforma prekambryjska nadbudowana jest kompleksem skał osadowych wśród których można wyróżnić utwory paleozoiczne, pokrywą permo-mezozoiczną oraz osady kenozoiczne. Wśród tych ostatnich utwory przypowierzchniowe tworzą osady czwartorzędowe, głównie polodowcowe. Na terenie gminy nie zostały one przewiercone. Z map geologicznych wynika, że miąższość osadów czwartorzędowych wynosi około 200 – 250 m.

1.2.3. Wody powierzchniowe

Obszar gminy znajduje się w dorzeczu rzeki Drwęcy. Osią sieci hydrograficznej obszaru gminy jest Kanał Elbląski dopływający do jeziora Drwęckiego, a największym jego



dopływem jest rzeka Korbajna. Dopływem Korbajny jest rzeka Rybna. Południowo-zachodnia część gminy z jeziorem Gil Wielki odwadniana jest do jeziora Drwęckiego poprzez strugę Iłgę.

Na terenie gminy znajduje się 19 jezior o łącznej powierzchni 1226 hektarów. Z tego 6 jezior jest o powierzchni do 5 ha, 10 jezior w przedziale 5-60 ha. Największe jeziora to:

- Gil Wielki - 558,32 ha,
- Ilińsk - 241,56 ha,
- Karnickie - 156,65 ha.

1.2.4. Gleby

Struktura użytkowania gruntów na terenie gminy kształtuje się następująco: grunty rolne 41,8 %, lasy i grunty leśne 40,5 %, grunty pozostałe 17,7 %.

Wskaźnik rolniczej przydatności gleb dla gminy Miłomłyn wynosi 50,9 pkt. przy średniej województwa 50,1 pkt. Waloryzacja rolniczej przestrzeni produkcyjnej (uwzględniającej wartość i współdziałanie gleby, agroklimatu, rzeźby terenu i stosunków wodnych) dla gminy mieści się w przedziale 65,1-70,0 punktów przy średnim wskaźniku dla kraju i województwa ok. 65 punktów. Ogólnie rzecz ujmując jakość gleb pod względem przydatności dla rolnictwa należy ocenić jako dobrą nieco powyżej średniej województwa.

Gmina Miłomłyn położona jest w strefie średniej zagrożenia erozją. Jednakże na terenach zagrożonych występują lasy ograniczające możliwość działań erozyjnych.

Grunty rolne skupiają się w zachodniej części gminy – na wysoczyźnie morenowej. Na obszarze gminy przeważa typ gleb brunatnych. Natomiast występuje dość duża różnorodność kompleksów glebowo-rolniczych. Największe powierzchnie zajmują gleby związane kompleksu pszennego dobrego. Ich udział powierzchniowy wśród gruntów ornych przekracza 1/3. Są to na terenie gminy gleby najbardziej urodzajne, na ogół III i IVa klasy bonitacyjnej. W składzie mechanicznym tych gleb dominują gliny lekkie lub piaski gliniaste mocne zalegające na glinach lekkich. Lokalnie zalegają gleby kompleksu pszenno-żytniego – nieco lżejsze, gdzie glina lekka zalega nieco głębiej pod piaskiem gliniastym mocnym. Stanowią one nieco ponad 7 % powierzchni gruntów ornych w gminie.

Gleby te charakteryzują się dobrze wykształconym poziomem orno-próchnicznym i na ogół właściwymi stosunkami wodnymi. Przestrzennie dominują one szczególnie w północno – zachodniej części gminy, a w części południowo – zachodniej – głównie w rejonie Zalewa. Większe skupiska gleb klasy III występują w rejonie Liksajn, Majdan Wielkich, Zalewa i Wińca. Gleby klasy III zajmują nieco ponad 1/5 powierzchni gruntów ornych.

Wśród gleb związanych występuje też w mniejszości kompleks pszenno-wadliwy (niecałe 8 % powierzchni gruntów ornych). Ma on taki sam skład gatunkowy jak kompleks pszenno-dobry, lecz występuje na terenach o znacznie zróżnicowanej rzeźbie, obejmując zbocza i szczyty



wzniesień. W okresie wegetacyjnym gleby tego kompleksu wykazują niedobory wilgoci i podatne są na erozję. Większe jego skupienie występuje na zachód od Miłomłyna, w rejonie Bynowa. Gleby kompleksu żytniego dobrego zajmują prawie 15 % powierzchni gruntów ornych w gminie. Występują w większych skupiskach w rejonie Wólki Majdańskiej, Liwy i Boguszeza. Są to gleby wykształcone z piasków gliniastych lekkich, zwykle dość głęboko podścielonych gliną lekką. Są one mniej zasobne w składniki pokarmowe i wrażliwe na suszę głównie klasy IVb.

Gleby kompleksu żytniego słabego i żytnio-lubinowego przeważają przestrzennie w rejonie Miłomłyna i na południe od niego, w pasie przyległym od wschodu do kompleksów leśnych. Ich udział w powierzchni gruntów ornych gminy jest dość znaczny – przekracza 1/4. Są to gleby lekkie o nazbyt przepuszczalnym podłożu, utworzone głównie z piasków słabogliniastych zalegających na piaskach luźnych. Gleby te są mało zasobne w składniki pokarmowe i zwykle zbyt suche, głównie V i VI klasy bonitacyjnej.

Lokalnie w rejonie Majdan Wielkich występują gleby kompleksu zbożowo-pastewnego mocnego, zwarte, nadmiernie uwilgotnione. Ogółem stanowią one około 5 % powierzchni rolnej gminy.

Trwałe użytki zielone koncentrują się w dolinach rzek, głównie Korbajny i w obniżeniach pojeziornych. Łąki stanowią około 17 % rolniczej powierzchni produkcyjnej gminy. Przeważają gleby kompleksu – 2z zaliczane do średnich, głównie IV klasy bonitacyjnej. Użytki zielone wykształcone są generalnie na glebach pochodzenia organicznego z dominacją gleb torfowych.

1.2.5. Flora

Gmina Miłomłyn należy do działu pomorskiego jednostki geobotanicznej. Szata roślinna gminy podobnie jak szata roślinna województwa należy do najbardziej interesującej na terenach nizinnych. Wpływ na to może mieć między innymi urozmaicona rzeźba terenu, wpływ północnego klimatu, różnorodność gleb, bogactwo wód i torfowisk oraz stosunkowo niewielkie przekształcenia ekosystemów. Gmina położona jest na obszarze występowania zbiorowisk roślinnych o subatlantyckim zasięgu. Występują tu także gatunki borealne czyli północne, ale nieco w mniejszej ilości niż na obszarze północno-wschodniej części województwa. Widoczny jest też wpływ roślinności typowej dla zachodniej części Europy Środkowej.

Do najbardziej charakterystycznych składników szaty roślinnej należą zbiorowiska leśne, torfowiskowe i wodne.

Na terenie gminy podstawowym skupiskiem roślinnym są lasy stanowiące naturalną formację roślinną zajmującą 40,5 % powierzchni gminy. Głównym gatunkiem drzewostanu jest sosna, z jej specyficzną odmianą – sosną taborską, kolejnym obszarowo gatunkiem jest



buk. Z cennych gatunków występuje modrzew, a z drzew liściastych dąb, brzoza, olcha, grab i osika. W lasach gminy występują też rośliny niskie, dziko rosnące: m. in. konwalia majowa, malina kamionka, orlica pospolita, jarzębiec pospolity.

Ponadto w lasach gminy znajdują się porosty, mchy oraz roślinność naczyniowa. Występowanie porostów świadczy o niewielkim stopniu degradacji środowiska naturalnego. Przyjęto bowiem, że intensywność występowania na określonym terenie, ich gatunkowa frekwencja, są pewnym wskaźnikiem stopnia zanieczyszczenia powietrza. Roślinność naczyniowa terenu gminy poza roślinami pospolitymi reprezentowana jest przez rośliny chronione, z których można wymienić: malinę moroszkę, wawrzynek wilczełyko, pokrzyk wilczą jagodę, turówkę wonną i konwalię majową.

1.2.6. Fauna

Bogaty świat roślinny gminy stwarza doskonale warunki do bytowania na tym terenie licznych gatunków zwierząt. Na terenie gminy występuje bogata fauna, bytują tutaj między innymi: jelenie, sarny, dziki, lisy, zające oraz borsuki, tchórze, kuny, jeże, wiewiórki a także myszy, krety, ryjówki, nornice. Z licznych gatunków ptaków występują tu: orły bieliki, orliki, sikory, dzięcioły, pełzacze, kowaliki, sowy, puchacze, wilgi i inne. Ponadto na terenie gminy zamieszkują płazy i gady. Płazy są drapieżnikami, wiele z nich odgrywa pożyteczną rolę, np. oczyszczanie szkótek i upraw leśnych, pól i ogrodów. Płazy ze względu na posiadanie nagiej skóry są bardzo wrażliwe na występowanie zanieczyszczeń powietrza i wody. Ich obfite występowanie na terenie gminy jest wskaźnikiem niewielkiego zanieczyszczenia środowiska. Na terenie gminy z płazów żyją m. in.: rzekotka drzewna, ropucha szara i zielona, żaba wodna, jeziorkowa, trawna i moczarkowa, z gadów: jaszczurka żyworodna, zwinka i zielona, padalec zwyczajny, żółw błotny, żmija zygzakowata i zaskroniec zwyczajny.

Liczna jest populacja ichtiofauny. Duża powierzchnia wód powierzchniowych powoduje występowanie ryb uznawanych za pospolite, takie jak: sieja, sielawa, szczupak, okoń, leszcz, sandacz, jazgarz, krąp, karp, karaś, węgorz, kleń, jaź, miętus, płoć, ukleja, ciernik itp., ale także szczególnie cenne gatunki wędrownie; czyli ryby łososiowate (troć, pstrąg potokowy, łosoś). Wpływ na to ma występowanie relatywnie czystych wód w rzekach oraz szybki ich nurt.



1.2. Zasoby i walory przyrodnicze oraz ich ochrona

1.2.1. Obszary i obiekty objęte prawnymi formami ochrony przyrody

Rezerваты przyrody

„Rzeka Drwęca”

Rezerwat przyrody „Rzeka Drwęca” jest najdłuższym rezerwatem ichtiologicznym w Polsce, którego powierzchnia wynosi 444,38 ha. Obejmuje całą długość rzeki Drwęca, powołany zarządzeniem Ministra Leśnictwa i Przemysłu Drzewnego z dnia 27 lipca 1961 r. (Monitor Polski nr 71, poz. 302) został utworzony w celu ochrony środowiska wodnego i bytujących w nim ryb, a w szczególności dla ochrony środowiska pstrąga, łososia, troci i certy. Występują tam również boleń, głowacz białołety, koza, łosoś atlantycki, minóg rzeczny, piskorz, różanka, świnka, lipień, miętus. Ekosystem rzeki stwarza dogodne warunki do występowania licznych gatunków ptactwa wodnoblotnego. Występują tu również populacje następujących płazów i gadów: kumak nizinny, traszka grzebieniasta, ropucha szara, grzebiuszka ziemna, ropucha paskówka, ropucha zielona, traszka zwyczajna, żaba moczarowa, żaba śmieszka, żaba wodna.

„Jezioro Iłgi”

Utworzony został zarządzeniem MLiPD z 23.01.1957 roku (Mon. Pol. Nr 14 z 1957 r.) i obejmuje jezioro z przyległymi terenami bagiennymi. Powierzchnia jego wynosi 74,7 ha. Rezerwat utworzono w celu ochrony miejsc lęgowych ptactwa wodnego i błotnego oraz zachowania zespołów roślinności torfowiskowej. Położony jest on wśród kompleksu leśnego.

Obszary Chronionego Krajobrazu

Gmina Miłomłyn położona jest częściowo w obrębie chronionego krajobrazu Kanału Elbląskiego oraz w obrębie Obszaru Chronionego Krajobrazu Lasów Taborskich.

Obszary te powołane zostały: Rozporządzeniem Nr 150 Wojewody Warmińsko-Mazurskiego z dnia 13 listopada 2008 r. w sprawie Obszaru Chronionego Krajobrazu Lasów Taborskich oraz Uchwałą Nr VII/127/11 Sejmiku Województwa Warmińsko-Mazurskiego z dnia 24 maja 2011 r. w sprawie wyznaczenia Obszaru Chronionego Krajobrazu Kanału Elbląskiego.

Natura 2000

Na terenie gminy Miłomłyn (w południowej części gminy) znajdują się Specjalny Obszar Ochrony Siedlisk – Dolina Drwęcy, kod: PLH280001. Ostoja obejmuje całą rzekę Drwęce, wraz z dopływami Grabiczek i Dylewka, oraz z przyujściowymi fragmentami rzek Dylewki, Pobórskiej Strugi, Gizeli, Bałcynki, Iławki, Elżki i Wel.



Bogactwo i różnorodność systemu przyrodniczego obszaru Dolina Drwęcy, jak i otoczenia, decyduje o jego wysokim potencjale ekologicznym. Drwęca wraz z dopływami jest ważnym korytarzem ekologicznym o znaczeniu nie tylko lokalnym, ale i krajowym. Należy ją traktować jako ekosystem przyrodniczy o znaczeniu ponadregionalnym.

Obszar ważny dla ochrony bogatej ichtiofauny i mozaiki siedlisk związanych z doliną rzeczną. Zgodnie SFD stwierdzono tu występowanie 18 rodzajów siedlisk z Załącznika I Dyrektywy Rady 92/43/EWG.

Sama Drwęca stanowi jedyny ichtiologiczny rezerwat na terenie województwa warmińsko-mazurskiego. Rzeka Drwęca i jej dorzecze objęte jest krajowym programem restytucji ryb wędrownych, zaś rzeka Wel jest wymieniana jako jeden z głównych cieków dorzecza Drwęcy o walorach kwalifikujących ją jako podstawowe tarlisko anadromicznych ryb wędrownych i siedlisko ryb prądolubnych, będących w sferze zainteresowania Unii Europejskiej.

Obszar stanowi cenny zasób zróżnicowanych siedlisk dla gatunków zwierząt rzadkich i poddanych ochronie związanych ze środowiskiem wodnym - występuje tu 27 gatunków z Załącznika II Dyrektywy Rady 92/43/EWG, w tym 7 gatunków ryb. Spośród podanych 27 gatunków zwierząt 11 to ptaki objęte artykułem 4 Dyrektywy 79/409/EWG oraz wymienione w Załączniku II Dyrektywy 92/43/EWG - ich liczba jest niepełna i podana w oparciu o obserwacje poczynione podczas innych badań terenowych.

Dodatkowym atutem obszaru jest jego kształt, sprzyjający zachowaniu tras migracji i rozprzestrzeniania się wielu gatunków fauny i flory. Jest to korytarz ekologiczny między Doliną Wisły a Pojezierzem Mazurskim. Ponadto dorzecze rzeki Drwęcy powinno podlegać szczególnej ochronie, gdyż w jej dolnej części w Lubiczu znajduje się powierzchniowe ujęcie wody zaopatrujące miasto Toruń. Powinno to być dodatkowym argumentem za zachowaniem jej walorów przyrodniczych.



Pomniki przyrody

Na terenie gminy Miłomłyn występuje 16 pomników przyrody.

Tabela 1 Pomniki przyrody na terenie gminy Miłomłyn

Lp.	Obiekt	Obwód (cm)	Wysokość (m)	Gmina	Lokalizacja	Rok uznania
1	Sosna pospolita <i>Pinus sylvestris</i> "Sosna nad jez. Hgi"	380	35	Miłomłyn	N-ctwo Miłomłyn, L-ctwo Drwęca, oddz. 80 ha (1962)	Rlb.-16/82/52 29.12.1952 r.
2	Dąb szypułkowy <i>Quercus robur</i>	370	31	Miłomłyn	N-ctwo Miłomłyn, L-ctwo tarda, oddz. 113 (1971)	Rlb.-16/86/52 29.12.1952 r.
3	Dąb szypułkowy <i>Quercus robur</i> "Dąb nad kanałem Ostródzko-Elbląskim"	540	24	Miłomłyn	N-ctwo Miłomłyn, L-ctwo Śródziejerze, oddz. 197 (1971)	Rlb.-16/87/52 29.12.1952 r.
4	Głaz - jasnoszary granit grubokrystaliczny	1000	1.1	Miłomłyn	Pastwisko wsi Mały Gil, 40 m od jeziora	R.XII.266.61 27.11.1961 r.
5	Stanowisko żółwia błotnego	–	–	Miłomłyn	L-ctwo Przemysławów, bezodpływowe bagna śródleśne w oddz. 135h; 155f, h; 156a, d (1971)	Nr 352/70 16.07.1970 r.
6	Buk pospolity <i>Fagus sylvatica</i> (2 szt., 15 m od siebie)	290; 340	28	Miłomłyn	L-ctwo Przemysławów oddz. 106d (1971), 2 km SW od Wińca, nad jez. Sopa	Nr 376/78 02.06.1978 r.



7	Dąb szypułkowy <i>Quercus robur</i> "Ucho igelne" - 2 zrośnięte na wys. 9m	390	23	Miłomłyn	N-ctwo Miłomłyn oddz. 83, przy drodze leśnej w NE części	RGŻL-op- 416/84 11.06.1984 r.
8	0,72 ha 120- letniego drzewostanu bukowo- modrzewiowego (490 m3)	do 550	24-38	Miłomłyn	N-ctwo Miłomłyn obręb Tarda oddz. 191h	Zarz. Nr 21 Woj. Olsztyńskiego 08.03.1989 r.
9	Kasztanowiec biały <i>Aesculus</i> <i>hippocastanum</i> - 2szt.	262.315	20	Miłomłyn	N-ctwo Miłomłyn, przy wjeździe do osady N-ctwa Miłomłyn	Zarz. Nr 21 Woj. Olsztyńskiego 08.03.1989 r.
10	Dąb szypułkowy <i>Quercus robur</i> - 13.szt	300-420	20-30	Miłomłyn	N-ctwo. Przyjątek oddz. 114h	Zarz. Nr 16 Woj. Olsztyńskiego 11.02.1991 r.
11	Dąb szypułkowy <i>Quercus robur</i> - 13.szt	340-456	20	Miłomłyn	N kraniec osady Tarda	Zarz. Nr 16 Woj. Olsztyńskiego 11.02.1991 r.
12	Lipa drobnolistna <i>Tilia cordata</i>	420	26	Miłomłyn	150 m od drogi Tarda - Miłomłyn	Dz. Urz. Woj. Olsztyńskiego Nr 7, poz. 66 16.04.1992 r.
13	Kasztanowiec biały <i>Aesculus</i> <i>hippocastanum</i>	280	25	Miłomłyn	N-ctwo. Miłomłyn, L-ctwo Bagieńsko, oddz. 278w, w lesie wodochronnym na brzegu Kan. Elbląskiego	Dz. Urz. Woj. Olsztyńskiego Nr 35 poz. 493, 1997 r.



14	Dąb szypułkowy <i>Quercus robur</i>	340	25	Miłomłyn	N-ctwo. Miłomłyn, L-ctwo Bagieńsko, oddz. 278w, w lesie wodochronnym	Dz. Urz. Woj. Olsztyńskiego Nr 35 poz. 493, 1997 r.
15	Dąb szypułkowy <i>Quercus robur</i>	320	25	Miłomłyn	N-ctwo. Miłomłyn, L-ctwo Bagieńsko, oddz. 278w, w lesie wodochronnym	Dz. Urz. Woj. Olsztyńskiego Nr 35 poz. 493, 1997 r.
16	Dąb szypułkowy <i>Quercus robur</i> - 3szt.	400, 290, 280	20	Miłomłyn	Przy drodze gruntowej S od zatoki	Uchwała Nr XXII/146/96 Rada Gminy Miłomłyn 1996 r.

1.3. Rolnicza przestrzeń produkcyjna

Rolnicza przestrzeń produkcyjna zajmuje nieco ponad 40% obszarów gminy. Na obszarach wysoczyzny moreny dennej w północno - zachodniej części gminy dominują gleby urodzajne i korzystne do upraw rolnych kompleksu pszennego dobrego. Na południe od Kanału Iławskiego występuje mozaika gleb o różnej przydatności rolniczej. W pasie o rozciągłości południkowej, przyległym od wschodu do kompleksów leśnych, przeważają gleby o słabej urodzajności kompleksów żytnich słabych.

Znaczny jest udział trwałych użytków zielonych, przeważnie na glebach pochodzenia organicznego. Udział poszczególnych klas bonitacyjnych użytków rolnych w gminie Miłomłyn przedstawiony został w poniższej tabeli:

Tabela 2 Udział procentowy klas bonitacyjnych użytków rolnych

Klasy bonitacyjne użytków rolnych [ha]					
III	IV	V	VI	Razem	% udział w powiecie
1,290	3,246	1,275	637	6,448	6,67

Źródło: opracowanie na podstawie „Programu ochrony środowiska powiatu Ostródzkiego 2003r.”



W gminie Miłomłyn przeważają użytki rolne III i IV klasy bonitacyjnej. W sumie użytki rolne stanowią 6,67% powierzchni powiatu. Gleby klasy III i IV są to gleby średnio dobre i średnie, w porównaniu do gleb klas I i II, posiadają gorsze właściwości fizyczne i chemiczne, plony roślin uprawianych na tych glebach są wyraźnie niższe niż na glebach klas wyższych. W związku z powyższym należy włożyć więcej pracy aby osiągnąć wysokie plony.

1.4. Leśna przestrzeń produkcyjna

Teren gminy charakteryzuje się lesistością dużo powyżej poziomu średniej wojewódzkiej. Lasy zajmują 6523 ha, co wynosi około 40,5 % powierzchni gminy, przy średniej dla województwa warmińsko-mazurskiego - 30 %. Procentowa ilość lasów dla powiatu ostródzkiego jest zbliżona do średniej dla województwa. Zasadnicza część lasów stanowi własność Lasów Państwowych.

Rozmieszczenie terenów leśnych gminy jest nierównomierne - skupione są głównie we wschodniej jej części, a w mniejszym stopniu w części południowo-zachodniej. Pozostały teren jest praktycznie bezleśny, z ewentualnymi małymi obszarami lasu.

Wśród typów siedliskowych przeważają siedliska borowe, przy czym największą powierzchnię zajmuje bór świeży. Struktura drzewostanu jest typowa dla województwa, dominuje sosna osiągając przy tym bardzo dobre parametry techniczne. Teren gminy znajduje się w zasięgu Taborskiego matecznego mikroregionu nasiennego sosny pospolitej.

Lasy terenu gminy wchodzą w skład obszaru lasów wielofunkcyjnych, tj. spełniających funkcje: ochrony przyrody, rekreacji i turystyki, produkcji drewna oraz zachowania bazy genetycznej ekotypów sosny. Przestrzennie przeważają lasy gospodarcze, ale dość znaczny jest udział lasów uznanych za ochronne. Są to głównie lasy wodochronne, a także ostoje zwierzyny i lasy nasienne w zasięgu Taborskiego matecznego makroregionu nasiennego sosny pospolitej.

Lasy będące w zasobach Lasów Państwowych na terenie gminy są zarządzane przez Nadleśnictwa: Miłomłyn (zasadnicza część lasów), Iława i Dobrocin.

Na terenie gminy występuje ok. 28 % gleb o niskiej klasie bonitacyjnej (V i VI) mogących w części stanowić miejsca pod przyszłe zalesienia (w tym na gruntach rolnych).

Lasy ochronne

Na obszarze gminy przeważają lasy gospodarcze, aczkolwiek lasy ochronne stanowią stosunkowo duży odsetek powierzchni leśnej. Decyzjami Ministra Ochrony Środowiska i Zasobów Naturalnych w „Planach urządzenia gospodarstw leśnych



Nadleśnictwa Miłomłyn, wg stanu na 1. I. 1994 rok i Nadleśnictwa Ława – wg stanu na 1. I. 1997 r.

2. UWARUNKOWANIA WYNIKAJĄCE Z WYSTĘPOWANIA UDOKUMENTOWANYCH ZŁÓŻ KOPALIN ORAZ ZASOBÓW WÓD PODZIEMNYCH

2.1. Udokumentowane złoża kopalin

Na obszarze gminy występują udokumentowane złoża kopalin pospolitych. Jest to kopalina wykorzystywana w budownictwie i drogownictwie: kruszywo naturalne.

Tabela 3 Wykaz złóż surowców mineralnych z terenu gminy Miłomłyn.

Nazwa złoża	Kopalina	Stan zagospodarowania złoża
Liwa	Kruszywo naturalne	Złoże o zasobach rozpoznanych szczegółowo (w kat. A+B+C ₁ , a dla ropy i gazu – w kat. A+B)
Liksajny I	Kruszywo naturalne	Rozpoznane szczegółowo, dokumentacja geologiczna złoża kruszywa naturalnego "Liksajny I" w kat. C1 w miejsc. Liksajny działka nr 214
Liksajny II	Kruszywo naturalne	Rozpoznane szczegółowo, dokumentacja geologiczna złoża kruszywa naturalnego - piasku "Liksajny II" w kat. C1 w miejscowości Liksajny, działka nr 233 (część)
Przejazd	Kruszywo naturalne	

Źródło: www.geoportal.pgi.gov.pl

Ponadto na terenie gminy wskazano perspektywistyczny obszar wydobycia złoża kredy jeziornej przydatnej w rolnictwie jako nawóz wapniowy. Wstępnie ich zasoby oszacowano na około 12 mln ton. Największe z nich zalegają między miejscowościami Karnity, Dębinka a Kamieńczyk. Znaczna ich część występuje w obrębie zwartych kompleksów leśnych i nad jeziorami.



Na terenie gminy Miłomłyn występuje około 40 torfowisk, w obrębie, których można spodziewać się udokumentowania złóż torfu. Łączne zasoby szacunkowe torfu wynoszą 8 mln m³, w tym zasobów uznawanych za bilansowe jest około 6 mln m³. Złóża torfu zostały wstępnie rozpoznane dokumentacjami torfowiskowymi w latach 50-tych, 60-tych i 70-tych. Największe torfowiska występują na południe i zachód od Miłomłyna i są związane z doliną rzeki Korbajny.

2.2. Wody podziemne

Warunki zaopatrzenia w wodę podziemną na terenie gminy są dość korzystne. Południowo – zachodnie tereny gminy włączone zostały do obszaru głównego zbiornika wód podziemnych (GZWP - 210) „IŁAWSKI”. Wydajności potencjalne pojedynczych studni na tym obszarze powinny przekraczać 70 m³/godz. Na pozostałym obszarze są one na ogół rzędu 30 – 70 m³/godz. Nieco mniejsze wydajności rzędu 10 – 30 m³/godz. Zdarzają się w części północno – zachodniej gminy.

Studnie głębinowe ujmują czwartorzędowy poziom wodonośny. Ujmowane warstwy wodonośne zalegają przeważnie na głębokości 5 – 30 m. W północno – zachodniej części gminy występują one nieco głębiej – zwykle na głębokości 30 – 60 m. Na ujęciu w Miłomłynie ujmowana jest też warstwa wodonośna zalegająca na głębokości 100 – 170 m.

Z regionalnych opracowań hydrogeologicznych wynika, że wschodnia część gminy leży w zasięgu drwęcko – taborskiego zbiornika wód podziemnych bez izolacji. Na tym terenie wody podziemne pierwszej użytkowej warstwy wodonośnej generalnie nie mają naturalnej osłony przed przenikaniem zanieczyszczeń z powierzchni terenu. Są one w związku z tym podatne na zanieczyszczenie.

Zachodnia część obszaru gminy wyróżnia się stosunkowo dobrym rozpoznaniem warunków hydrogeologicznych, gdyż w 1996 roku przez Przedsiębiorstwo Hydrogeologiczne w Gdańsku została wykonana „Dokumentacja hydrogeologiczna głównych zbiorników wód podziemnych nr 209 – Karnicki, nr 210 – Iławski, nr 211 – Samborowski.” Zasięg jej rozpoznania obejmuje zachodnią część gminy. Dokumentacja została zatwierdzona decyzją Ministra Ochrony Środowiska, Zasobów Naturalnych i Leśnictwa 25.06.1998 roku. Decyzją zatwierdzono powierzchnię i granice zbiornika i jego strefy ochronnej.

Wyznaczone w Dokumentacji granice zbiornika obejmują południowo – zachodnią część terenów gminy Miłomłyn. Wodonoścem jest pierwszy międzymorenowy poziom wodonośny zlodowacenia bałtyckiego, stadiału pomorsko – leszczyńskiego. Są to wody infiltracyjne, których wiek – wg badań izotopowych – nie przekracza 36 lat. Średni wiek określono na 15 lat.



Na obszarze GZWP i gminy dominują wody klasy IC. Cechuje je głównie ponadnormatywna zawartość żelaza i manganu, a także znaczna mętność. Wady te dają się usuwać poprzez uzdatnianie. Natomiast wody ujmowane we wschodniej części gminy są z reguły dobrej jakości, nie wymagające uzdatnienia.

W Dokumentacji określono stopień odporności wód zbiornika na przenikanie zanieczyszczeń z powierzchni. Ustalono 4-stopniową skalę stopnia zagrożenia:

- IA- wysoki (bardzo wysoki), o czasie pionowego przesiąkania od kilku dób do kilku miesięcy. Jego występowanie zanotowano w rejonie jeziora Drwęckiego – poza GZWP;
- IB- wysoki, o czasie pionowego przesiąkania od roku do 25 lat. Obejmuje on głównie rejon rynien subglacialnych i doliny Korbajny;
- II- średni, który obejmuje obszary w zasadzie całkowicie izolowane utworami nieprzepuszczalnymi o czasie przesiąkania przekraczającym 25 lat (do 100 lat). Obejmuje on pozostałą część GZWP, tj. głównie tereny wysoczyzny morenowej;
- III- niski, wyznaczany o ciągłą pokrywę utworów izolujących o miąższości powyżej 40 m.

W Dokumentacji ustalono też obszary ochronne GZWP z podziałem na obszar ochronny i obszar o zaostrzonych rygorach. Obszar ochronny obejmuje całą powierzchnię GZWP na terenie gminy i jej obrzeża. Obszar ochronny o zaostrzonych rygorach występuje w rejonie doliny Korbajny i rynien jezior w leżących w zachodniej części gminy.

Wody mineralne na terenie województwa zostały odkryte w rejonie północno-zachodnim (Frombork, Braniewo, Pasłęk). Północne rejony województwa posiadają lepsze warunki ewentualnego pozyskiwania takich wód (płytsze pokłady). Na terenie gminy Miłomłyn na głębokościach 1,1-1,5 km można się spodziewać występowania wód mineralnych o znaczeniu leczniczym, należących do grupy wód pospolitych. Są to najprawdopodobniej wody chlorkowo-sodowe, nadające się wyłącznie do kąpieli wymagające podgrzania lub rozcieńczania. Ewentualne ich pozyskiwanie wymagałoby przeprowadzenia badań.

3. UWARUNKOWANIA WYNIKAJĄCE Z WYSTĘPOWANIA OBIEKTÓW I TERENÓW CHRONIONYCH NA PODSTAWIE PRZEPISÓW ODREBNYCH (W TYM WYSTĘPOWANIA TERENÓW GÓRNICZYCH WYZNACZONYCH NA PODSTAWIE PRZEPISÓW ODREBNYCH)

- Na podstawie przepisów ustawy z dnia 4 lutego 1994r. **Prawo geologiczne i górnicze:**
 - na terenie gminy nie występują obszary górnicze.
- Na podstawie przepisów ustawy z dnia 18 lipca 2001r. **Prawo Wodne:**
 - ujęcia wody ze strefami ochrony zlokalizowane na terenie gminy Miłomłyn (ujęcia wody szczegółowo opisane są w rozdziale 9.2.1);



- wody podziemne, ze szczególnym uwzględnieniem ochrony GZWP - 210;
- wody powierzchniowe w zakresie utrzymania i poprawy ich stanu ekologicznego i chemicznego.
- Na podstawie przepisów ustawy z dnia 3 lutego 1995r. **o ochronie gruntów rolnych i leśnych**:
 - grunty rolne stanowiące użytki rolne klas I – III, zlokalizowane w zwartym obszarze przekraczającym 0,5ha, w przypadku przeznaczenia ich na cele nierolnicze, wymagają uzyskania zgody Ministra Rolnictwa i Rozwoju Wsi;
 - grunty leśne będące własnością Skarbu Państwa, w przypadku przeznaczenia ich na cele nieleśne, wymagają uzyskania zgody Ministra właściwego do spraw środowiska.
- Na podstawie przepisów ustawy z dnia 16 kwietnia 2004r. **o ochronie przyrody**:
 - obszary chronionego krajobrazu: gmina Miłomłyn położona jest częściowo w obrębie Obszaru Chronionego Krajobrazu Kanału Elbląskiego oraz w obrębie Obszaru Chronionego Krajobrazu Lasów Taborskich
 - obszar Natura 2000: Specjalny Obszar Ochrony Siedlisk – Dolina Drwęcy;
 - pomniki przyrody zlokalizowane w granicach gminy Miłomłyn;
- Na podstawie ustawy z dnia 23 lipca 2003r. **o ochronie zabytków i opiece nad zabytkami**:
 - obiekty zabytkowe na terenie gminy Miłomłyn wpisane do rejestru zabytków nieruchomych województwa warmińsko-mazurskiego (obiekty z terenu gminy Miłomłyn wpisane do rejestru zabytków województwa warmińsko-mazurskiego scharakteryzowane w rozdziale 7.2);
 - obiekty i obszary o ustalonej w miejscowych planach zagospodarowania przestrzennego ochronie;
 - stanowiska archeologiczne (stanowiska archeologiczne zlokalizowane na terenie gminy Miłomłyn scharakteryzowane zostały w rozdziale 7.4).

4. UWARUNKOWANIA WYNIKAJĄCE Z WYSTĘPOWANIA OBSZARÓW NATURALNYCH ZAGROŻEŃ GEOLOGICZNYCH

Na terenie gminy Miłomłyn występują obszary naturalnych zagrożeń geologicznych (osuwiska, obrywy, sływy gruzowe i błotne, itp.). Istnieje osuwisko, którego rodzaj określono jako obryw – obwał, zsuw z postępującymi corocznie zmianami. Osuwisko położone jest w obrębie ewidencyjnym Miłomłyn na działce nr 16 i zaznaczone zostało na rysunku studium.



5. UWARUNKOWANIA WYNIKAJĄCE Z WARUNKÓW I JAKOŚCI ŻYCIA MIESZKAŃCÓW, W TYM OCHRONY ICH ZDROWIA

5.1. Statystyka ludności

Gminę Miłomłyn na powierzchni 160,91 km² zamieszkuje 4 982 osób (stan z 2009r., www.stat.gov.pl), co stanowi 0,35% mieszkańców województwa warmińsko-mazurskiego. Pod względem wskaźników gęstości zaludnienia wśród gmin miejsko-wiejskich woj. warmińsko-mazurskiego gmina Miłomłyn miała jeden z najniższych wskaźników. Wskaźnik gęstości zaludnienia w gminie i mieście w 2009r. wynosił 31 osób/1km² i był niższy niż średnia współczynnika zaludnienia gmin miejsko-wiejskich województwa (59 osób/1km²). Gmina Miłomłyn jest młodą gminą miejsko-wiejską, która niedawno jeszcze miała status gminy wiejskiej. Sytuację demograficzną w latach 2002-2009 przedstawia poniższa tabela.

Tabela 4 Stan, ruch naturalny i migracje ludności w latach 2002-2009

Wyszczególnienie	Ludność stan w dniu 31.XII			Urodzenia żywe	Zgony	Przyrost naturalny	Saldo migracji
	ogółem	województwo = 100	kobiety				
	na 1000 ludności						
Województwo Warmińsko- mazurskie							
2002	1 428 449	100	730250	10,4	8,4	2,0	-3 030
2003	1 428 885	100	730 938	10,1	8,4	1,7	-2 183
2004	1 428 714	100	731 094	10,2	8,6	1,6	-2 518
2005	1 428 601	100	731 283	10,3	8,7	1,6	-3 098
2006	1 426 883	100	730 947	10,6	8,8	1,7	-5 055
2007	1 426 155	100	731 116	10,9	9,1	1,9	-3 792
2008	1 427 073	100	731576	11,4	9,0	2,5	-3 099
2009	1 427 118	100	731 576	11,6	9,2	2,3	-2 784
Powiat ostródzki							
2002	105 726	7,40	53 678	10,4	8,2	2,2	-396
2003	105 629	7,39	53 662	10,6	8,8	1,7	-331
2004	105 604	7,39	53 699	10,8	8,0	2,8	-276
2005	105 455	7,38	53 686	10,8	8,8	2,0	-411
2006	105 154	7,37	53 604	11,0	8,5	2,5	-607
2007	104 890	7,35	53 571	11,4	9,2	2,3	-488



2008	104 658	7,33	53 460	12,2	8,8	3,4	-490
2009	104 506	7,32	53 423	11,7	9,7	2,0	-387
Gmina Miłomłyn							
2002	4 989	0,35	2 536	9,6	8,4	1,2	-27
2003	4 988	0,35	2 521	10,8	8,4	2,4	-34
2004	4 976	0,35	2 525	10,2	9,6	0,6	-19
2005	4 999	0,35	2 548	11,6	10,0	1,6	12
2006	4 991	0,35	2 550	11,0	10,6	0,4	-21
2007	4 959	0,35	2 528	11,3	8,9	2,4	-10
2008	4 967	0,35	2 520	14,3	12,1	2,2	-13
2009	4 979	0,35	2 524	12,0	8,6	3,4	6
W tym miasto							
2002	2 240	0,16	1 164	9,8	8,5	1,3	-7
2003	2 267	0,16	1 166	10,1	5,7	4,4	7
2004	2 256	0,16	1 165	9,8	6,6	3,1	-11
2005	2 300	0,16	1 189	12,2	10,0	2,2	26
2006	2 314	0,16	1 203	10,8	10,8	0,0	5
2007	2 313	0,16	1 206	12,5	10,8	1,7	21
2008	2 336	0,16	1 217	16,3	14,6	1,7	21
2009	2 348	0,16	1 222	12,8	7,7	5,1	7
W tym wieś							
2002	2 749	0,19	1 372	9,5	8,4	1,1	-20
2003	2 721	0,19	1 355	11,4	10,7	0,7	-41
2004	2 720	0,19	1 360	10,7	12,1	-1,5	-8
2005	2 699	0,19	1 359	11,1	10,0	1,1	-14
2006	2 677	0,19	1 347	11,2	10,5	0,7	-26
2007	2 646	0,19	1 322	10,2	7,2	3,0	-31
2008	2 631	0,18	1 303	12,5	9,9	2,7	-34
2009	2 631	0,18	1 302	11,4	9,5	1,9	-1

Źródło: opracowanie własne na podstawie danych GUS; www.stat.gov.pl

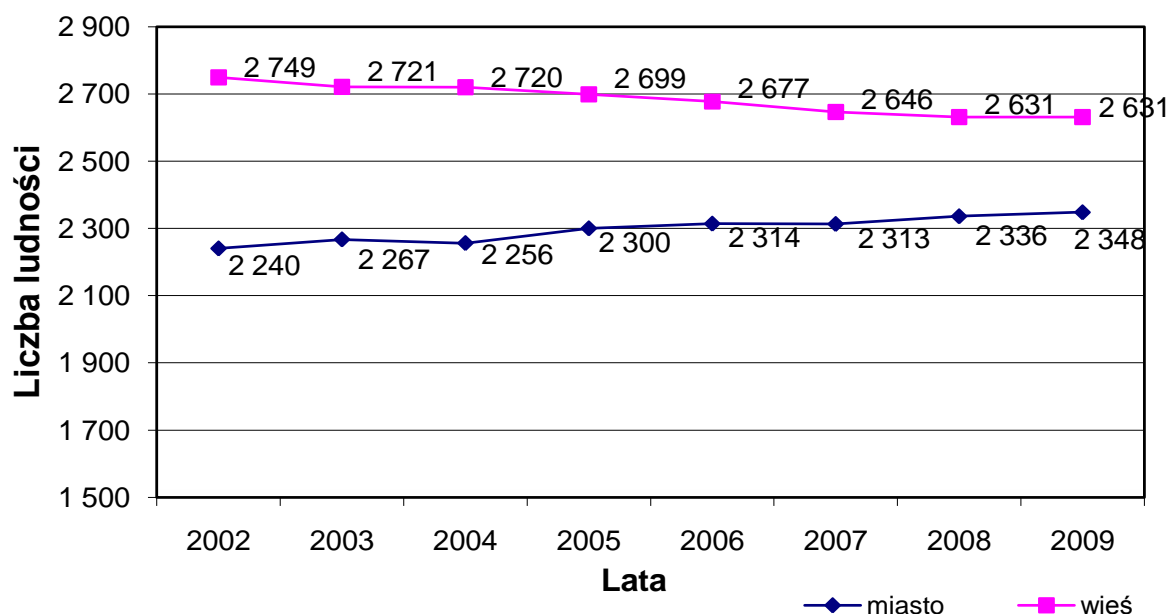
W latach 2002-2009 liczba mieszkańców gminy i miasta zmalała o 7 osób, tj. o 0,14 pkt proc. W powiecie również miała tendencję spadkową, zmalała o 1220 osób, tj. 1,15 pkt proc. W gminach miejsko-wiejskich województwa liczba ludności zmniejszyła się o 5369 osób, tj. 1,36 pkt proc., natomiast w województwie warmińsko-mazurskim o 0,09 pkt proc..



W badanym okresie zanotowano również wzrost liczby ludności, po czym jednak w kolejnych latach liczba ta malała. W gminie Miłomłyn wzrost liczby ludności nastąpił w 2005 roku, w porównaniu z 2004 rokiem liczba mieszkańców wzrosła o 23 osoby i wynosiła 4 999 osób, osiągając największą liczbę ludności w badanym okresie. W województwie wzrost liczby ludności nastąpił w latach 2003 i 2006.

Wg prognoz GUS liczba ludności w kolejnych latach będzie systematycznie malała.

Wykres 1 Liczba ludności w latach 2002 – 2009.



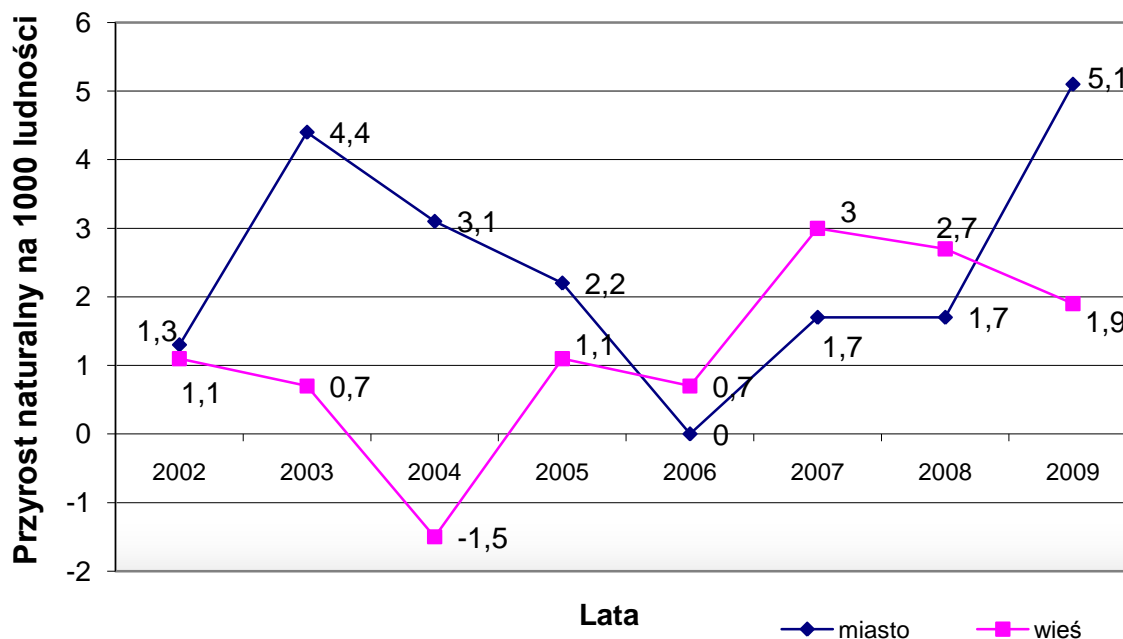
W analizowanym okresie poziom ludności na wsi malał, natomiast w mieście systematycznie wzrastał. Na zaistniałą sytuację mogły mieć takie czynniki jak np. migracje młodszej części społeczeństwa do dużych ośrodków miejskich, jak również za granicę. Ponadto w mieście obserwujemy utrzymującą się przewagę liczby urodzeń nad liczbą zgonów. W przeliczeniu na 1000 ludności średni przyrost naturalny w okresie 2002-2009 wynosił w mieście 2,44‰, z kolei na wsi 1,21‰, w powiecie osiągnął 2,36‰, w województwie 1,91‰.

Natomiast współczynnik urodzeń w gminie Miłomłyn w jednym roku wzrastał, po czym od razu w kolejnym malał. Jedynie w latach 2006 – 2008 utrzymywała się tendencja wzrostowa. W latach 2003, 2005, 2007 oraz 2008 współczynnik ten osiągał większą wartość w porównaniu z poprzednim rokiem, później malał, w 2009 roku ostatecznie osiągnął wartość 12,0 urodzeń na 1000 ludności.

Poniższy wykres przedstawia stan przyrostu naturalnego w gminie Miłomłyn.



Wykres 2 Przyrost naturalny na 1000 ludności.



Czynnikiem, który znacząco wpływa na rozwój demografii jest saldo migracji. Gdy osiąga wartości ujemne wówczas hamuje rozwój demograficzny. W gminie Miłomłyn, w badanym okresie, w 2002r. wartość salda migracji była ujemna – minus 27 osób, w 2003r. wzrosła do minus 34 osób, gdzie w 2004r. zmalała do minus 19 osób, po czym w 2005r. osiągnęła dodatnią wartość 12 osób. W kolejnych latach ponownie saldo migracji w gminie było ujemne, gdzie w 2009r., podobnie jak w 2005r. osiągnęło wartość dodatnią 6 osób.

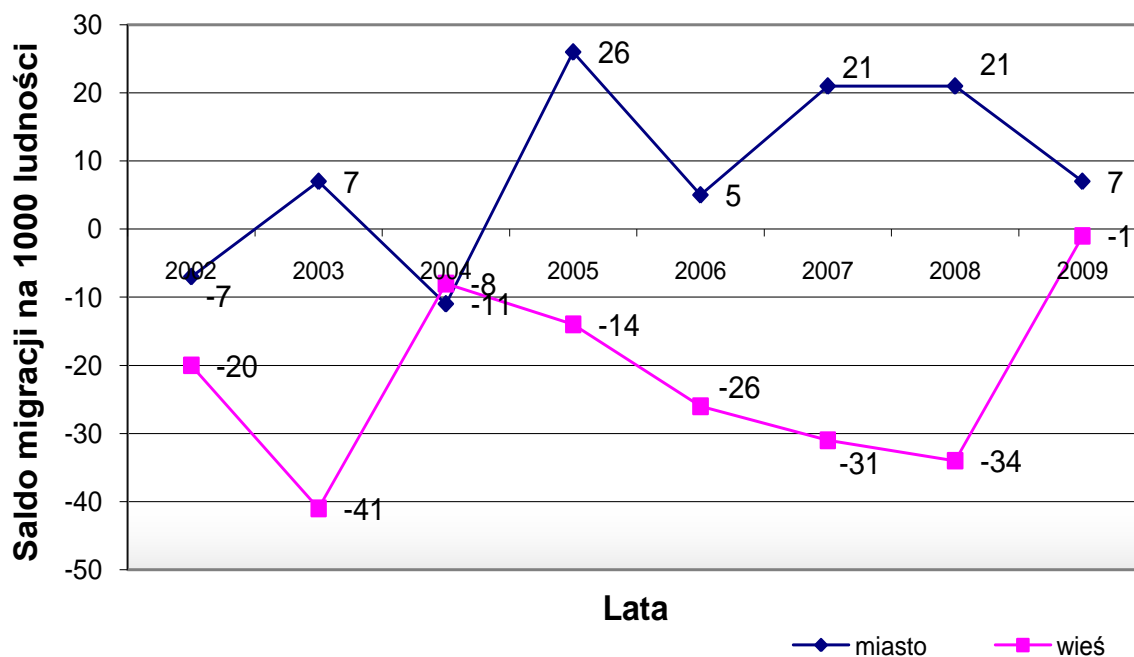
Saldo migracji na wsi, w badanym okresie nie osiągnęło ani razu dodatniej wartości, ciągle utrzymywało się na minusie, osiągając w 2004r. największą ujemną wartość minus 41 osób, w latach 2007 i 2008 minus 31 i minus 34. Natomiast w mieście poziom salda migracji miał tendencję wzrostową, po czym w kolejnym roku mała. Największą dodatnią wartość odnotowano w 2005r., było to 26 osób oraz w latach 2007-2008 utrzymywała się ona na poziomie 21 osób.

Przyczyną tego zjawiska mogła być recesja gospodarcza oraz regres w budownictwie. Ujemne migracje wpływają niekorzystnie na sytuację demograficzną gminy, ponieważ świadczą o odpływie ludzi młodych i dobrze wykształconych.

Szczegółową sytuację w gminie Miłomłyn przedstawia poniższy wykres.



Wykres 3 Saldo migracji na 1000 ludności.



5.2. Struktura wieku i płci.

W badanym okresie w gminie Miłomłyn nastąpił spadek roczników przedprodukcyjnych o 246 osób (19,35%), wzrosła natomiast liczba ludności w wieku produkcyjnym o 213 osób (6,67%) i liczba ludności w wieku produkcyjnym o 26 osób (3,40%). Taka struktura wieku jest efektem wysokiego przyrostu naturalnego w latach minionych. Wiąże się to ze zwiększonym popytem na miejsca pracy i zwiększoną potrzebą opieki nad ludźmi starszymi.

Spadek udziału liczby ludności w wieku przedprodukcyjnym przy jednoczesnym wzroście udziału ludności w wieku poprodukcyjnym wskazuje na starzenie się społeczeństwa. Proces ten zanotowano w całym kraju. Zaobserwowany proces starzenia się społeczeństwa jest niekorzystny dla miasta i gminy Miłomłyn. Szansą na poprawę sytuacji w gminie może być następujący rozwój miasta Miłomłyn.



Tabela 5 Ludność w wieku przedprodukcyjnym, produkcyjnym i poprodukcyjnym

Stan w dniu 31.XII

Wyszczególnienie	Ogółem	W tym kobiety	W wieku						Ludność w wieku nieprodukcyjnym na 100 osób w wieku produkcyjnym
			przedprodukcyjnym		produkcyjnym		poprodukcyjnym		
			razem	w tym kobiety	razem	w tym kobiety	razem	w tym kobiety	
Województwo									
2002	1428449	730 250	357 301	174 433	884 052	427 819	187 096	127 998	58,5
2009	1427118	731 576	291 183	141 915	929 899	445 462	206 036	144 199	53,5
Struktura w %									
2002	100	51,12	25,01	x	61,89	x	13,10	x	x
2009	100	51,26	20,40	x	65,16	x	14,44	x	x
Powiat ostródzki									
2002	105 726	53 678	27 270	13 323	64 849	31 021	13 607	9 334	63,0
2009	104 506	53 423	22 137	10 885	67 339	31 969	15 030	10 569	55,2
Struktura w %									
2002	100	50,77	25,79	x	61,34	x	12,87	x	x
2009	100	51,12	21,18	x	64,44	x	14,38	x	x
Gmina Miłomłyn									
2002	4 989	2 536	1 271	631	2 980	1 406	738	499	67,4
2009	4 982	2 524	1 025	488	3 193	1 494	764	54	56,0
Struktura w %									
2002	100	50,83	25,48	x	59,73	x	14,79	x	x
2009	100	50,66	20,57	x	64,09	x	15,34	x	x
w tym miasto									
2002	2 240	1 164	547	279	1 395	672	298	213	60,8
2009	2 348	1 222	503	241	1 524	740	321	241	54,1
Struktura w %									
2002	100	51,96	24,42	x	62,28	x	13,30	x	x
2009	100	52,04	21,42	x	64,91	x	13,67	x	x
w tym wieś									
2002	2 749	1 372	724	352	1 585	734	440	286	73,4
2009	2 634	1 302	522	247	1 669	754	443	301	57,8
Struktura w %									
2002	100	49,91	26,34	x	57,66	x	16,01	x	x
2009	100	49,43	40,09	x	63,36	x	16,82	x	x

Źródło: opracowanie własne na podstawie danych GUS; www.stat.gov.pl

W 2009r. w gminie Miłomłyn populacja ludności w wieku przedprodukcyjnym liczyła 1025 osób, w tym 503 osób zamieszkałych w mieście, natomiast 522 na wsi, co stanowi



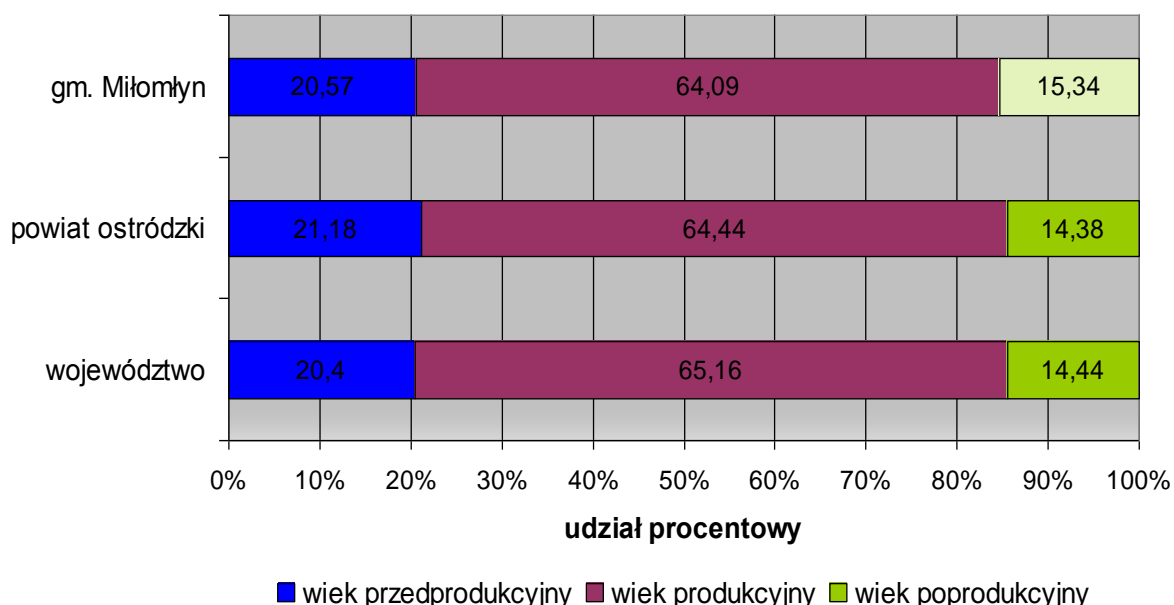
ponad 20% ogółu mieszkańców gminy. W porównaniu z 2002r. udział ten był niższy o 4,91 pkt proc. Natomiast był bardzo zbliżony do udziału % dla województwa (25,01% w 2002r., 20,40% w 2009r.), nieco niższy od powiatu (25,79% w 2002r., 21,18% w 2009r.).

Korzystne zmiany zaobserwowano w grupie osób w wieku produkcyjnym, zarówno w mieście jak i na wsi, w badanym okresie, nastąpił znaczny wzrost ludności w tym wieku. W 2002r. liczba ludności zdolnej do pracy wynosiła 2980 osób (59,73%) a w 2009r. wzrosła do 3193 osób (64,09%). Liczba osób w wieku produkcyjnym zamieszkałych na wsi była wyższa od mieszkających w mieście o 145 osób.

Podobnie jak w wieku produkcyjnym wzrosła również liczba osób w wieku poprodukcyjnym. Jednak są to już mniej korzystne zmiany w strukturze wiekowej, ponieważ świadczą o starzeniu się społeczeństwa. W gminie Miłomłyn nastąpił wzrost ludności w wieku poprodukcyjnym o 26 osób, tj. o 0,55 pkt proc.

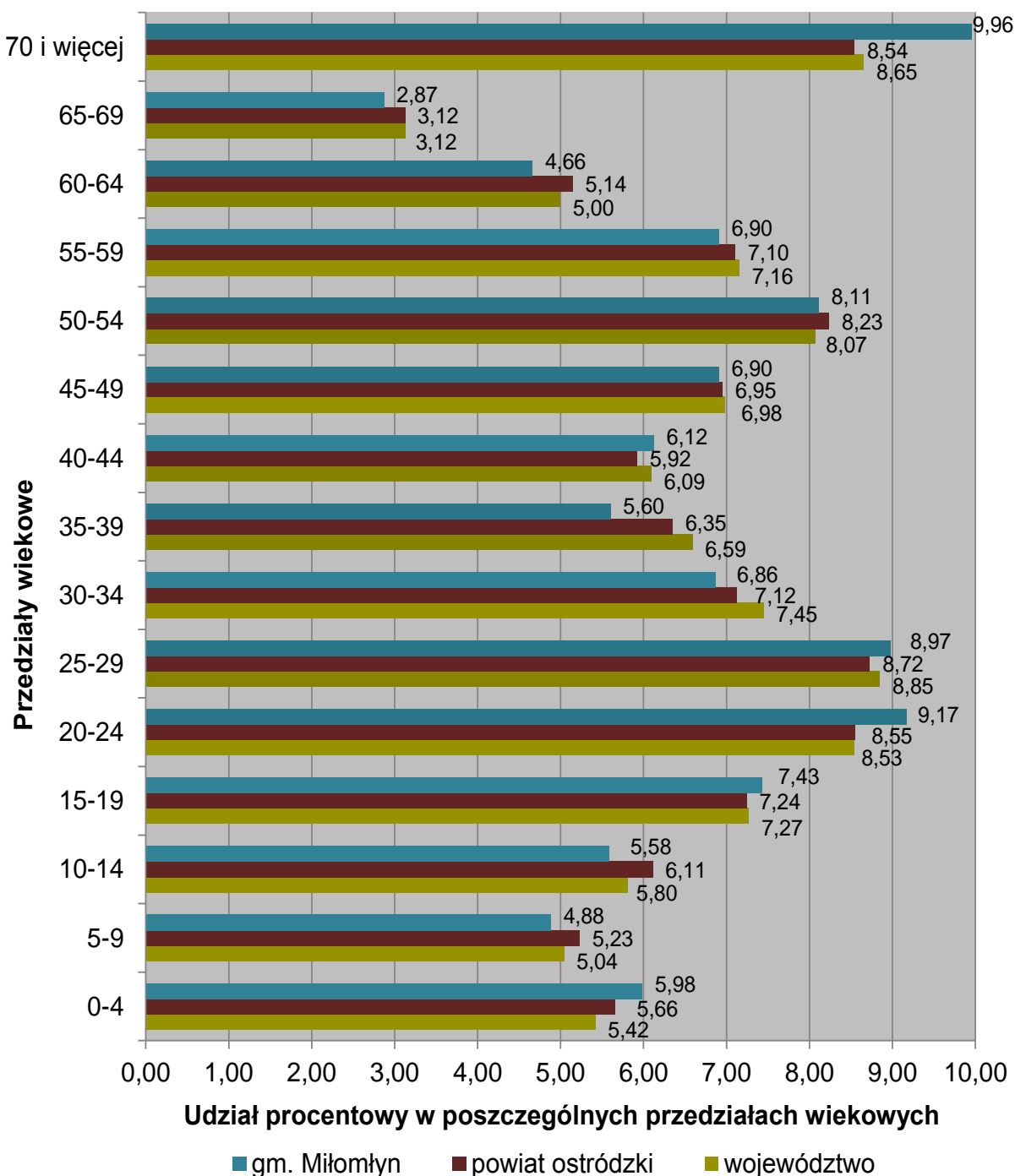
Podobna sytuacja ma również miejsce w województwie jak i w powiecie. Poniższy wykres przedstawia szczegółowo omówioną sytuację, jak również obrazuje porównanie gminy do województwa i powiatu.

Wykres 4 Ludność wg ekonomicznych grup wieku w 2009r.





Wykres 5 Struktura wiekowa ludności w 2009r.



Przedstawione na powyższym wykresie wielkości ilustrują strukturę wieku w gminie Miłomłyn, poszczególne grupy wiekowe gminy porównano do powiatu oraz województwa.

Biorąc pod uwagę ludność w najmłodszej grupie wiekowej (0-4 lat, 15-19 lat), w części wieku produkcyjnego (20-29 lat oraz 40-44 lata) struktura wieku wygląda korzystniej niż powiecie i województwie. Dla ludności w wieku 50-59 lat jest nieznacznie mniejsza od przedstawionych wartości dla powiatu i województwa.



Pozytywnym czynnikiem jest przewaga ludności w wieku produkcyjnym nad ludnością w wieku poprodukcyjnym, jednak udział % ludności w wieku 50-59 lat oraz powyżej 70 lat jest na tyle wysoki, iż można stwierdzić, że społeczeństwo w gminie Miłomłyn starzeje się.

Ponadto z zestawienia wynika również, iż:

- udział liczby dzieci w przedziale wiekowym 0-9 lat w Miłomłynie wynosi 10,86% (województwo 10,46%, powiat 10,89%);
- udział liczby ludności w przedziale wiekowym 10-19 lat wynosi 13,01% (województwo 13,08%, powiat 13,35%);
- największy udział liczby ludności występuje w przedziale wiekowym 20-29 lat oraz powyżej 70 lat.

Analizując szczegółowo zmiany w strukturze edukacyjnych grup wieku na przestrzeni lat 2002-2009 (wykres 6) zauważono:

- w grupie 0-4 – wzrost liczby dzieci o 45, tj. o 2% (w tym: w mieście wzrost o 54; na wsi spadek o 9);
- w grupie 5-9 – spadek liczby dzieci o 88, tj. o 21% (w tym spadek w mieście o 18 i na wsi o 70);
- w grupie 10-14 – spadek liczby dzieci o 134, tj. o 28% (w tym spadek w mieście o 71 i na wsi o 63);
- w grupie 15-19 – spadek liczby dzieci o 97, tj. 30% (w tym spadek w mieście o 29 i na wsi o 68).

Udział dzieci i młodzieży (0-19 lat) w ogólnej liczbie ludności systematycznie spada. W 2009r. wynosił 29,32%, w 2002r. – 23,87%. Zmniejszanie się liczby dzieci i młodzieży jest efektem przemian w procesach demograficznych spowodowanych depresją urodzeniową lat dziewięćdziesiątych ubiegłego oraz początku obecnego stulecia. Zmiany te będą rzutować na infrastrukturę oświatową, w tym na ukształtowanie sieci przedszkolnej, szkół podstawowych i gimnazjalnych.



Wykres 6 Struktura wiekowa ludności w gminie w latach 2002 i 2009.

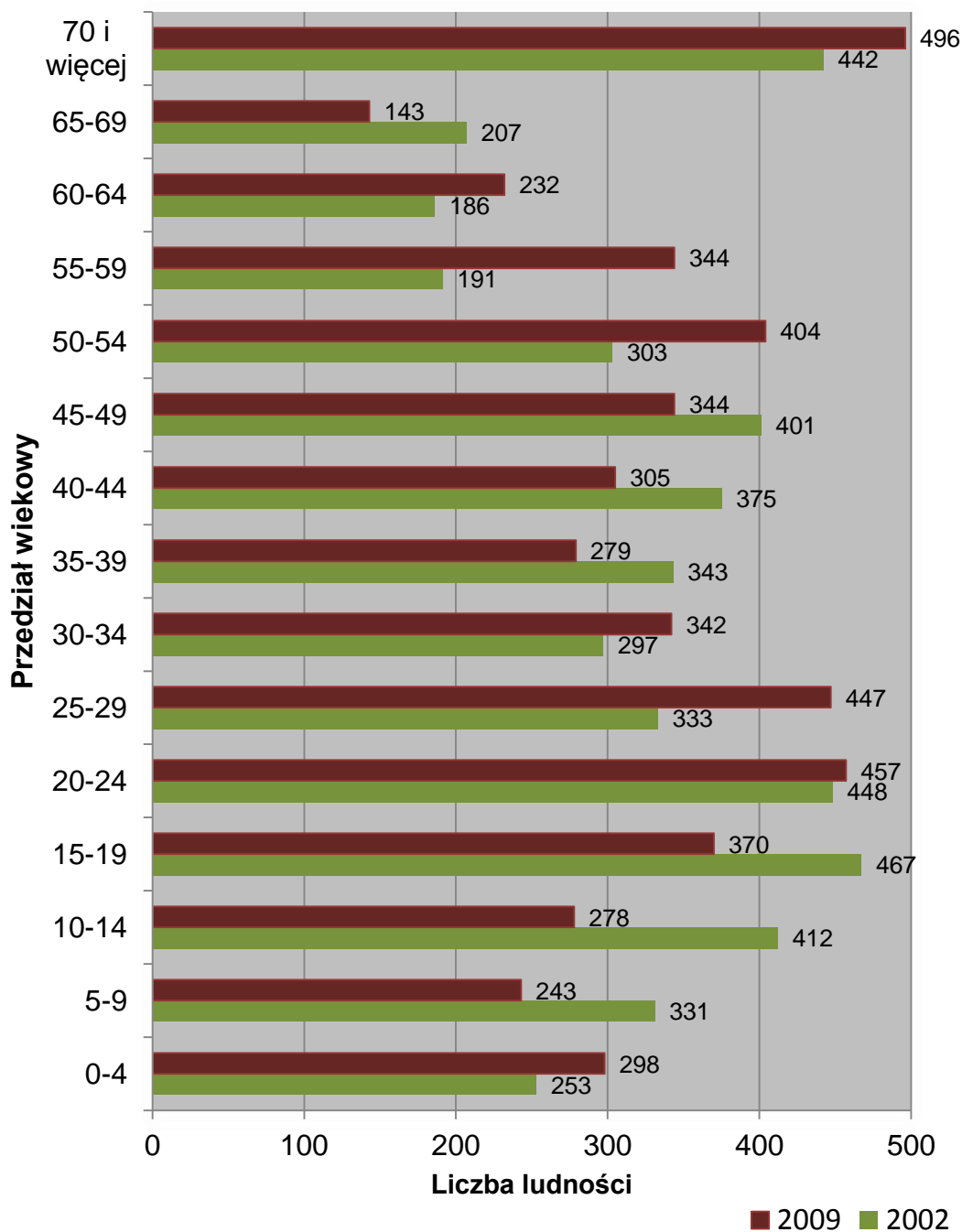




Tabela 6 Struktura wieku płci w 2009r.

Wiek	Ludność ogółem	Mężczyźni	Kobiety	Liczba kobiet na 100 mężczyzn
Województwo				
wiek przedprodukcyjny	291 183	149 268	141 915	95
wiek produkcyjny	929 899	484 437	445 462	93
wiek poprodukcyjny	206 036	61 837	144 199	233
Ogółem:	1 427 118	695 542	731 576	105
Struktura w % :	100	48,7	51,3	x
Powiat ostródzki				
wiek przedprodukcyjny	22 137	11 252	10 885	97
wiek produkcyjny	67 339	35 370	31 969	90
wiek poprodukcyjny	15 030	4 461	10 569	237
Ogółem:	104 506	51 083	53 423	105
Struktura w %:	100	48,9	51,1	x
Gmina Miłomłyn				
wiek przedprodukcyjny	1 025	537	488	91
wiek produkcyjny	3 193	1 699	1 494	88
wiek poprodukcyjny	764	222	542	244
Ogółem:	4 982	2 458	2 524	103
Struktura w % :	100	49,3	50,7	x
w tym miasto				
wiek przedprodukcyjny	503	262	241	96
wiek produkcyjny	1 524	784	740	91
wiek poprodukcyjny	321	80	241	284
Ogółem:	2 348	1 126	1 222	111
Struktura w % :	100	48,0	52,0	x
w tym wieś				
wiek przedprodukcyjny	522	275	247	90
wiek produkcyjny	1 669	915	754	82
wiek poprodukcyjny	443	142	301	212
Ogółem:	2 634	1 332	1 302	98
Struktura w % :	100	50,6	49,4	x

Źródło: opracowanie własne na podstawie danych GUS; www.stat.gov.pl

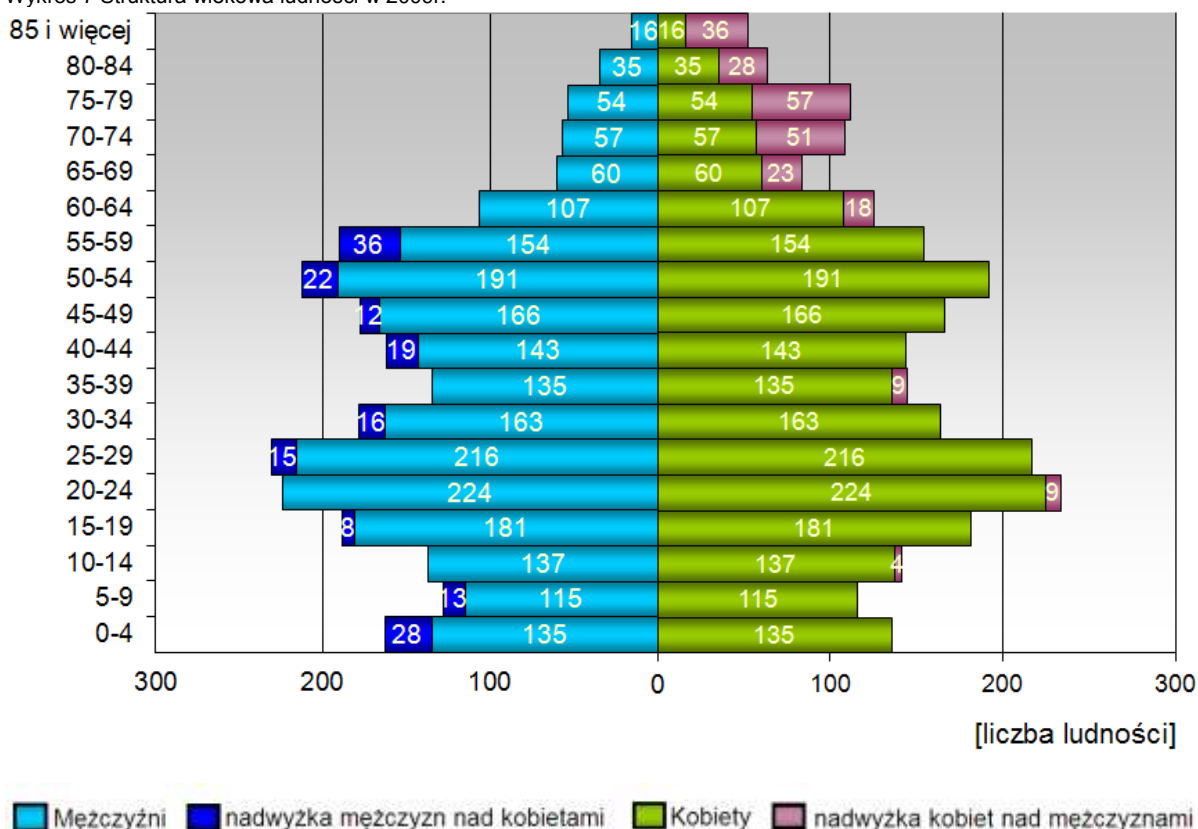
Z powyższego zestawienia wynika, iż struktura płci w gminie Miłomłyn jest zbliżona zarówno do średnich w powiecie jak i w województwie.



Spośród 4 982 osób zamieszkujących gminę na 100 mężczyzn przypadają 103 kobiety, w 2009r. kobiety stanowiły 50,7% populacji. Ludność miejska była bardziej sfeminizowana od ludności mieszkającej na wsi. W mieście na 100 mężczyzn przypadało 111 kobiet, natomiast na wsi 98 kobiet. W powiecie i województwie wskaźnik ten był na takim samym poziomie i wynosił 105 kobiet. Zdecydowana przewaga liczby mężczyzn nad kobietami występowała w wieku produkcyjnym i wynosiła 88 kobiet/100 mężczyzn. Zjawisko to (deformacja w strukturze płci) wpływa niekorzystnie na rozwój demograficzny gminy, jednak nie odbiega od średnich w województwie. Dominacja kobiet wystąpiła jedynie w wieku poprodukcyjnym i wynosiła 244 kobiety/100 mężczyzn.

Dla przyszłego rozwoju demograficznego gminy najistotniejsza jest struktura płci w grupie wieku 20-34 lata, tj. w wieku najczęstszego zawierania małżeństw. W gminie Miłomłyn wskaźnik ten wynosił 101 kobiety/100 mężczyzn.

Wykres 7 Struktura wiekowa ludności w 2009r.



5.3. Sieć osadnicza.

Gmina Miłomłyn liczy ogółem 30 miejscowości, stanowiących ogniwa sieci osadniczej. Najmniejsze miejscowości (w. Majdany Małe oraz Piławki) liczą po 7 mieszkańców, największa (w. Liwa) – 693 mieszkańców. W gminie przeważają miejscowości bardzo małe (83% miejscowości w gminie posiada mniej niż 150



mieszkańców). Miasto Miłomłyn w 2002 r. zamieszkiwało 2 270 osób, natomiast w 2009 r. liczba ta wzrosła do 2 388 osób.

Strukturę sieci osadniczej wg wielkości miejscowości w 2010r. przedstawia poniższe zestawienie:

Tabela 7 Liczba stałych mieszkańców zameldowanych w gminie wg miejscowości.

Sołectwo	Wsie wchodzące w skład sołectwa	Ilość mieszkańców	Ilość mieszkańców sołectwa
Sołectwo Liwa	Liwa	655	833
	Glimy	14	
	Lubień	26	
	Rogowo	138	
Sołectwo Bagieńsko	<i>Bagieńsko</i>	7	42
	Faltyjanki	21	
	<i>Piławki</i>	8	
	<i>Ziemaki</i>	6	
Sołectwo Boguszewo	Boguszewo	135	239
	Gil Mały	10	
	<i>Gil Wielki</i>	5	
	Ostrów Wielki	14	
	Zalewo	75	
Sołectwo Wielimowo	Wielimowo	56	106
	Kamieńczyk	50	
Sołectwo Liksajny	Liksajny	269	269
Sołectwo Winiec	Winiec	83	88
	<i>Zatoka Leśna</i>	5	
Sołectwo Tarda	Tarda	117	117
	Barcinek	-	
Sołectwo Bynowo	Bynowo	308	308
Sołectwo Dębinka	Dębinka	88	101
	Kukła	13	
Sołectwo Ligi	Ligi	35	244
	Karnity	209	
Sołectwo Majdany Wielkie	Majdany Wielkie	134	184
	Skarpa	50	
Sołectwo Wólka Majdańska	Wólka Majdańska	92	105
	Majdany Małe	13	
Sołectwo Malinnik	Malinnik	97	97
Razem:		2733	2733



W skład sieci osadniczej gminy oprócz miasta Miłomłyn wchodzi 30 miejscowości stanowiących ogniwa sieci osadniczej, tworzących łącznie 13 sołectw. Charakteryzuje ją duże rozdrobnienie, gdyż aż 21 miejscowości liczy poniżej 100 mieszkańców, a 5 miejscowości liczy od 101 do 200 osób.

Wg danych uzyskanych z Urzędu Miejskiego w Miłomłynie teren gminy zamieszkuje łącznie **5 154** osób, w tym miasto 2 421 osób.

Najliczniejszą pod względem liczby mieszkańców jest miejscowość Liwa, z liczbą 655 mieszkańców.

Do najliczniejszych miejscowości należą również:

- Bynowo (308),
- Liksajny (269),
- Karnity (209).

Miejscowościami o najmniejszej liczbie mieszkańców są: Zatoka Leśna, Gil Wielki, Ziemaki, Bagieńsko, Piławki. Ich liczba mieszkańców wynosi od 5 do 8.

W 1998 r siedem miejscowości (Iląg, kol. Miłomłyn, Przejazd, Wydmuch, Zacisze, Zatoka oraz Zatoka-Osiedle Leśne), liczące razem 541 mieszkańców, zostało włączonych do miasta Miłomłyn.

5.4. Bezrobocie.

Gmina Miłomłyn jest jedną z gmin, w powiecie ostródzkim, o najniższym bezrobociu w regionie. Najmniejsze bezrobocie jest w gminie Łukta (395 osób na 4484 mieszkańców), zaraz za nią plasuje się gmina Miłomłyn (473 osoby na 4982 mieszkańców). W latach 2003-2008 bezrobocie w gminie systematycznie malało, z 788 osób w 2003r. spadło do 359 osób w 2008r., jednak w 2009r. wzrosło do 473. Spośród kobiet i mężczyzn do 2008r. więcej było bezrobotnych kobiet, w 2009r. sytuacja ta uległa zmianie. Dokładne dane zestawione są w poniższej tabeli oraz wykresie.

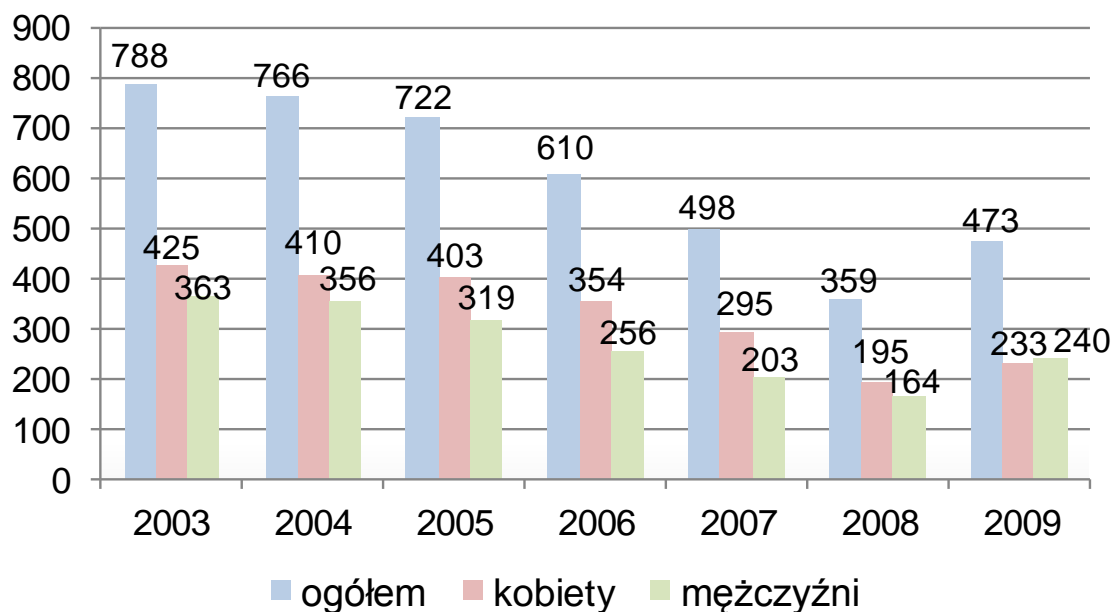
Tabela 8 Liczba osób zarejestrowanych w gminie jako bezrobotni.

	Bezrobotni zarejestrowani w gminie						
	2003	2004	2005	2006	2007	2008	2009
ogółem	788	766	722	610	498	359	473
kobiety	425	410	403	354	295	195	233
mężczyźni	363	356	319	256	203	164	240

Źródło: opracowanie własne na podstawie danych GUS; www.stat.gov.pl



Wykres 8 Liczba osób zarejestrowanych w gminie jako bezrobotni.



Udział bezrobotnych zarejestrowanych w stosunku do liczby ludności w wieku produkcyjnym przedstawia się w ten sam sposób, również maleje do 2008r. Obrazuje to poniższa tabela i wykres.

Tabela 9 Udział bezrobotnych zarejestrowanych w stosunku do liczby ludności w wieku produkcyjnym [%]

	Udział bezrobotnych zarejestrowanych w liczbie ludności w wieku produkcyjnym [%]						
	2003	2004	2005	2006	2007	2008	2009
ogółem	26,1	25	23,2	19,5	15,9	11,4	14,8
kobiety	29,9	28,5	27,4	23,9	20,0	13,1	15,6
mężczyźni	22,7	22,0	19,5	15,5	12,3	9,8	14,1

Źródło: opracowanie własne na podstawie danych GUS; www.stat.gov.pl



Wykres 9 Udział bezrobotnych zarejestrowanych w stosunku do liczby ludności w wieku produkcyjnym [%]

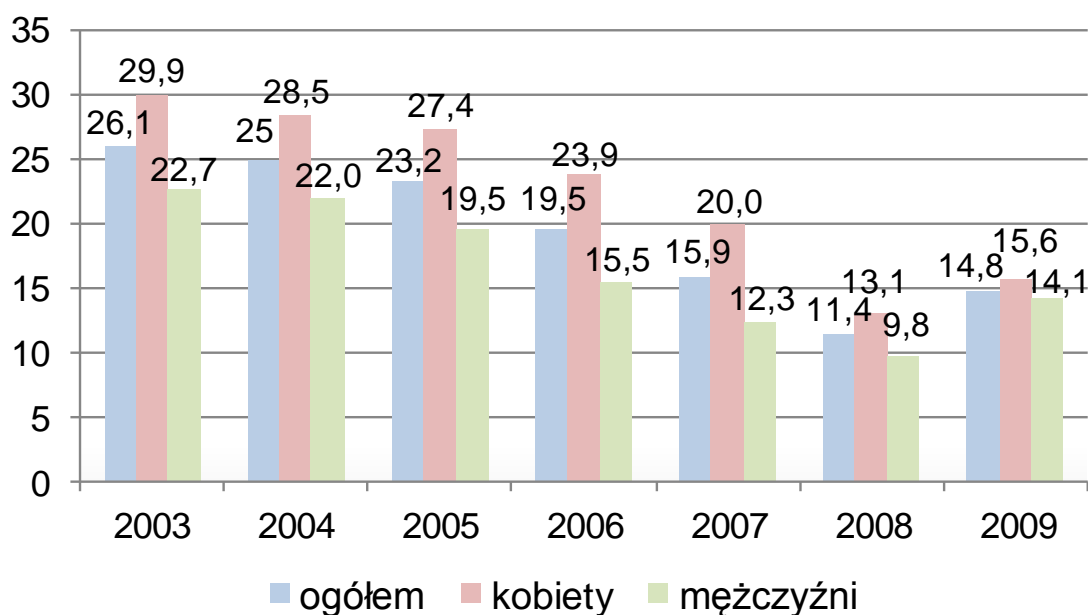


Tabela 10 Stopa bezrobocia.

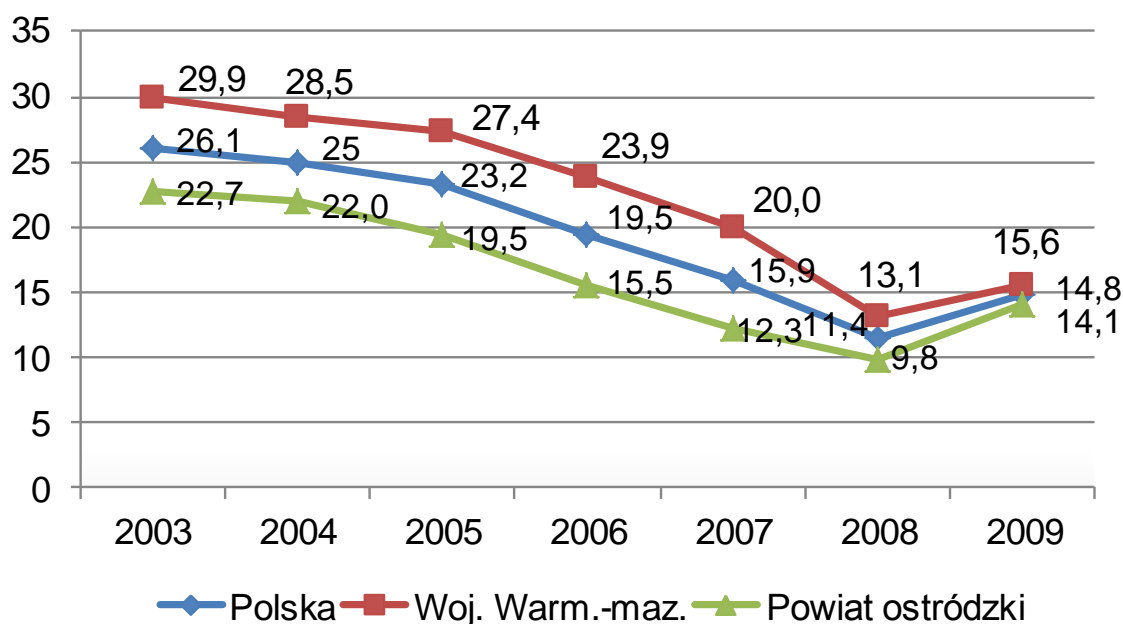
	Stopa bezrobocia [%]						
	2003	2004	2005	2006	2007	2008	2009
Polska	26,1	25	23,2	19,5	15,9	11,4	14,8
Woj. Warm.-mazurskie	29,9	28,5	27,4	23,9	20,0	13,1	15,6
Powiat ostródzki	22,7	22,0	19,5	15,5	12,3	9,8	14,1

Źródło: opracowanie własne na podstawie danych GUS; www.stat.gov.pl

Powiat ostródzki, w którym położona jest gmina Miłomłyn, na tle kraju oraz województwa posiada najniższą stopę bezrobocia, co dobrze świadczy o poziomie rozwoju powiatu, gmin do niego należących, ponadto mniejsza stopa bezrobocia oznacza wzrost miejsc pracy.



Wykres 10 Stopa bezrobocia.



5.5. Mieszkalnictwo.

Tabela 11 Zasoby mieszkaniowe

	Mieszkania		Izby	Powierzchnia użytkowa mieszkań w m ²	Przeciętna				
					liczba izb w mieszk.	liczba osób na		powierzchnia użytkowa w m ²	
	ogółem	na 1000 ludności				1 mieszk.	na 1 izbę	1 mieszk.	na 1 os.
Województwo			1 574						
2002	427 053	299	684	27 275 482	3,69	3,34	0,91	63,87	19,11
2008									
Powiat ostródzki									
2002	30 864	295	112 117	1 960 630	3,63	3,39	0,93	63,52	18,76
2008									
Gmina Miłomłyn									
2002	1 431	287	5 420	98 715	3,79	3,48	0,92	68,98	19,81
2008									
w tym miasto									
2002	662	282	2 562	46 048	3,87	3,55	0,92	69,56	19,61
2008									
w tym wieś									
2002	769	292	2 858	52 667	3,72	3,43	0,92	68,49	20,00
2008									



Źródło: opracowanie własne na podstawie danych GUS; www.stat.gov.pl

5.6. Usługi publiczne.

5.6.1. Placówki samorządowe w zakresie oświaty.

Szkoły podstawowe i gimnazja.

W gminie Miłomłyn znajdują się 3 szkoły podstawowe (1 zlokalizowana na terenie miasta):

- Publiczna Szkoła Podstawowa im. I Dywizji Tadeusza Kościuszki w Miłomłynie,
- Publiczna Szkoła Podstawowa im. Mikołaja Kopernika w Liwie,
- Publiczna Szkoła Podstawowa w Bynowie,

oraz 1 gimnazjum:

- Publiczne Gimnazjum im. Ziemi Mazurskiej w Miłomłynie.

Tabela 12 Szkoły podstawowe i gimnazja dla dzieci i młodzieży bez specjalnych

Wyszczególnienie	Szkoły podstawowe				Gimnazjum			
	Ogółem (bez specjalnych)	Liczba uczniów	Absolwenci	Liczba uczniów na 1 szkołę	Ogółem (bez specjalnych)	Liczba uczniów	Absolwenci	Liczba uczniów na 1 szkołę
Województwo 2002	580	122 101	22 173	211	225	69 516	23 173	309
2009	515	88 623	16 396	172	246	52 796	18 097	215
Powiat ostródzki 2002	46	9 290	1 770	202	16	5 335	1 813	333
2009	44	6 694	1 271	152	17	4 094	1 367	241
Gmina Miłomłyn 2002	3	450	78	150	1	247	99	247
2009	3	296	61	99	1	191	56	191
w tym miasto 2002	1	259	39	259	1	247	99	247
2009	1	181	37	181	1	191	56	191
w tym wieś 2002	2	191	39	96	-	-	-	-
2009	2	115	24	58	-	-	-	-

Źródło: opracowanie własne na podstawie danych GUS; www.stat.gov.pl

Z danych dotyczących funkcjonowania placówek oświatowych za rok szkolny 2009/2010 wynika, iż w szkołach podstawowych w gminie liczba uczniów wynosiła łącznie 296, z kolei w gimnazjach 191 uczniów. Na jedną szkołę podstawową przypada 98 uczniów, w porównaniu z 2002 rokiem jest to znacznie mniejsza liczba (w 2002r. na jedną szkołę podstawową przypadało 150 uczniów). W 2002r. w 3 szkołach podstawowych zatrudnionych



było 40 nauczycieli, czyli na 1 nauczycieli przypadało 11 uczniów. Natomiast w gimnazjum zatrudnionych było 20 nauczycieli, w 2002r. na 1 nauczyciela przypadało 12 uczniów.

Ponadto z danych statystycznych GUS wynika, że w każdej ze szkół jest tylko jedna pracownia komputerowa. W szkole podstawowej w Miłomłynie, w pracowni komputerowej dostępnych jest 31 komputerów, tzn., że na 1 komputer przypada 6 uczniów. W pozostałych dwóch szkołach, które znajdują się na terenie wsi, dostępnych jest łącznie 37 komputerów, więc na 1 komputer przypada 3 uczniów. Wskaźnik ten jest mniejszy, co mogłoby oznaczać, że dostępność komputerów jest większa, jednak w dwóch szkołach podstawowych na terenach wiejskich w sumie jest mniej uczniów niż w jednej szkole w mieście.

Tabela 13 Komputery w szkole oraz pracownie komputerowe

	Komputery w szkole		Pracownie komputerowe	
	szkoły podstawowe dla dzieci i młodzieży bez specjalnych	gimnazja dla dzieci i młodzieży bez specjalnych	szkoły podstawowe dla dzieci i młodzieży bez specjalnych	gimnazja dla dzieci i młodzieży bez specjalnych
gm. Miłomłyn	68	26	3	1
w tym miasto	31	26	1	1
w tym wieś	37	-	2	-

Źródło: opracowanie własne na podstawie danych GUS; www.stat.gov.pl

Szkoły średnie i ponadgimnazjalne.

- Liceum Ogólnokształcące dla Dorosłych w Miłomłynie
- Uzupełniające Liceum Ogólnokształcące dla Dorosłych w Miłomłynie

5.6.2. Placówki upowszechniania kultury.

Działalność kulturalna na terenie gminy prowadzona jest przez Miejsko-Gminny Ośrodek Kultury zlokalizowany na terenie miasta przy ul. Nadleśnej 1a, podporządkowany władzom samorządowym.

Oferta kulturalna skierowana jest głównie dla dzieci i młodzieży, pomagając im rozwijać zdolności taneczne, muzyczne i plastyczne.

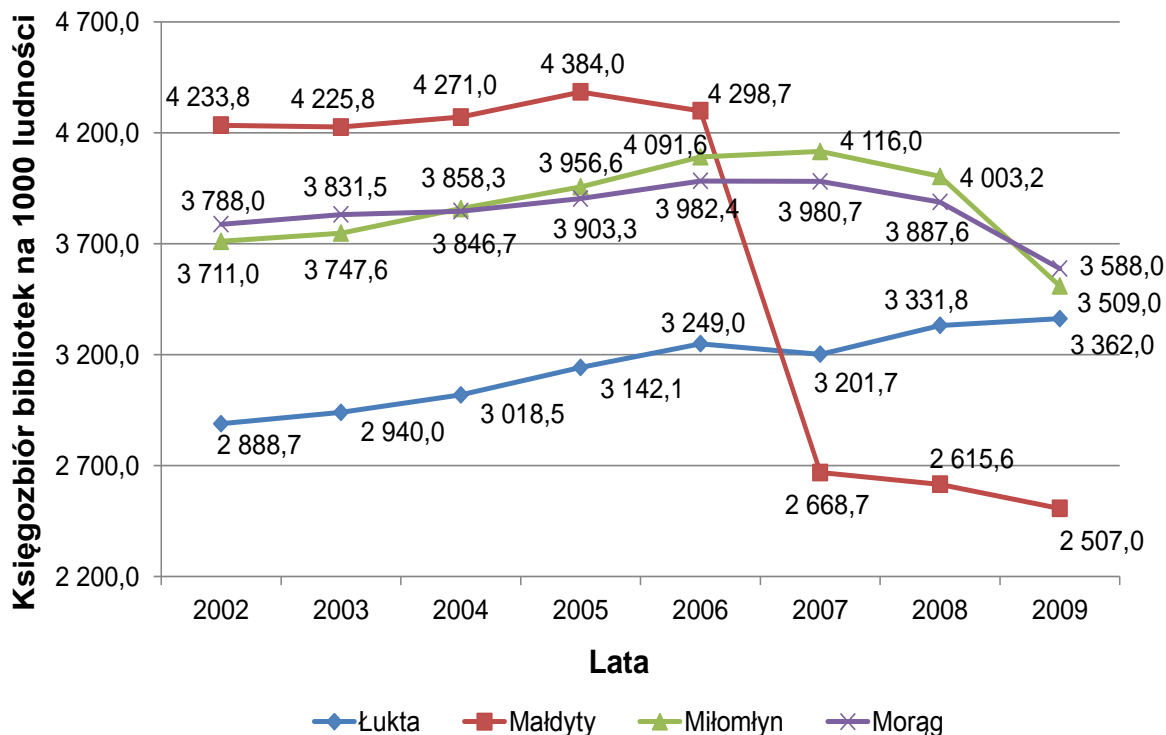
Biblioteki publiczne odgrywają ważną rolę w upowszechnianiu literatury. Obecnie na terenie gminy funkcjonuje Miejsko-Gminna Biblioteka Publiczna.

Gmina Miłomłyn, w porównaniu do gmin sąsiednich (Łukta, Małdyty, Morąg), w ilości księgozbioru bibliotek na 1000 ludności, w latach 2004-2008 znajdowała się na pierwszym miejscu. W 2009r. ilość księgozbiorów Miłomłyna znacznie zmalała i była mniejsza od księgozbiorów gminy Morąg. Natomiast czytelników bibliotek publicznych na 1000 ludności w gminie Miłomłyn jest mniej niż w gminie Morąg. W latach 2002-2007 liczba ta ciągle

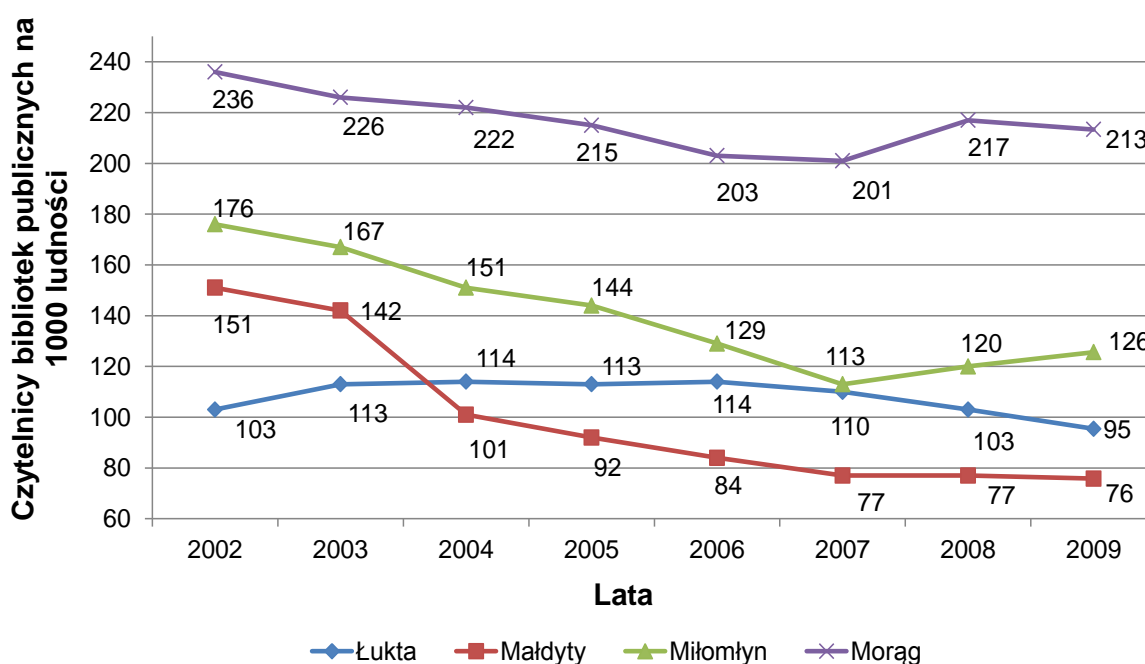


malą, ze 176 czytelników (na 1000 ludności) spadała do 113. Jednak od 2007r. obserwujemy wzrost czytelników w gminie, w 2009r. zostaje osiągnięty wynik 126 osób. Dokładne zestawienie przedstawione jest na poniższych wykresach.

Wykres 11 Księgozbiór bibliotek na 1000 ludności w gminie Miłomłyn i gminach sąsiednich.



Wykres 12 Czytelnicy bibliotek publicznych na 1000 ludności w gminie Miłomłyn i gminach sąsiednich.

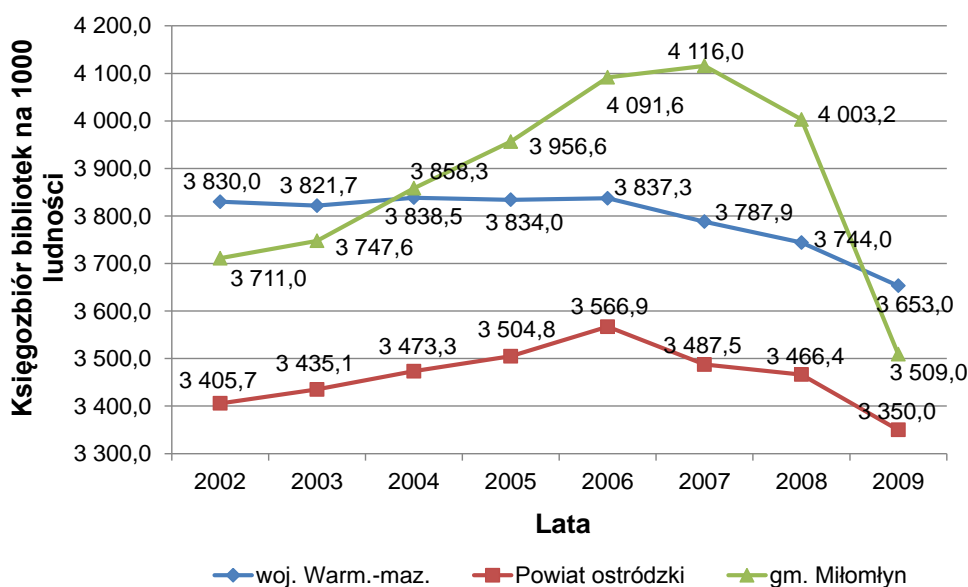


Na tle województwa i powiatu, w analizowanym okresie, gmina Miłomłyn osiągała

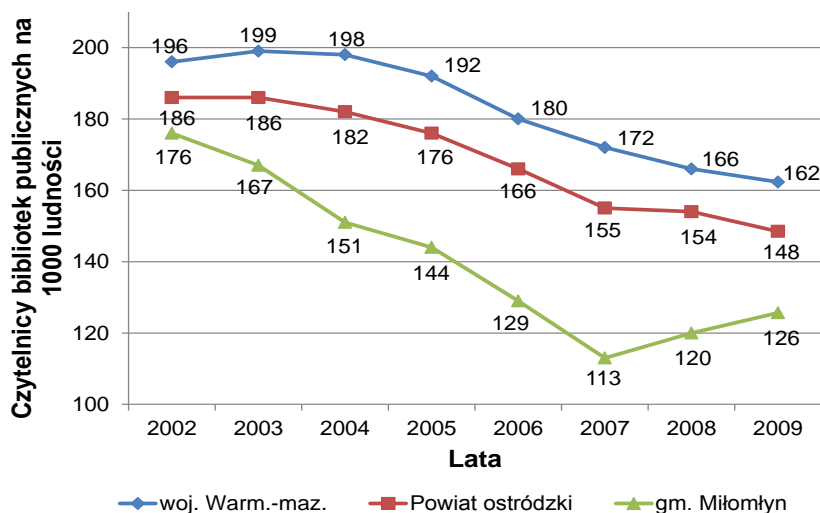


dobre wyniki odnośnie księgozbiorów bibliotek publicznych na 1000 ludności. Od końca 2003r. do połowy 2008r. ilością księgozbioru gmina przewyższała województwo, a w całym analizowanym okresie powiat. W 2009r. księgozbiór gminy znacznie zmalał i był mniejszy w porównaniu do województwa. Z kolei pod względem liczby czytelników bibliotek publicznych na 1000 ludności, gmina Miłomłyn na tle powiatu i województwa osiąga najmniejsze wartości. Jednak od 2007r. obserwujemy wzrost zainteresowania mieszkańców czytaniem książek, gdzie w gminie i w powiecie liczba to ciągle osiąga tendencje spadkowe. Sytuacje te zostały przedstawione na poniższych wykresach.

Wykres 13 Księgozbiór bibliotek na 1000 ludności.



Wykres 14 Czytelnicy bibliotek publicznych na 1000 ludności.





6. UWARUNKOWANIA WYNIKAJĄCE ZE STANU PRAWNEGO GRUNTÓW

6.1. Struktura własności gruntów

Tabela 14 – struktura własnościowa gruntów w mieście Miłomłyn

Wyszczególnienie gruntów wchodzących w skład grupy lub podgrupy rejestrowej	Powierzchnia ogólna gruntów w ha	Użytki rolne	Grunty leśne oraz zadrz. I zakrz.	Grunty zabudowane i zurbanizowane	Grunty pod wodami	Użytki ekologiczne	Nieużytki	Tereny różne
		Razem	Razem	Razem	Razem	Razem	Razem	Razem
Grunty SP z wyłąc. Gruntów przekazanych w użytkowanie wieczyste	560	191	24	30	302	0	13	0
Grunty SP przekazane w użytkowanie wieczyste	17	0	0	17	0	0	0	0
Grunty spółek SP, przeds. Państwowych i innych państwowych osób prawnych	0	0	0	0	0	0	0	0
Grunty gmin i zw.międzygm. Z wyłączeniem gruntów przekaz. W użytkowanie	123	48	0	63	0	0	11	1
Grunty gmin i zw.międzygm. Z wyłączeniem gruntów przekaz. W użytkowanie wieczyste	6	1	0	4	0	0	1	0
Grunty osób fizycznych	505	426	8	43	0	0	27	1
Grunty kościołów i związków wyznaniowych	1	0	0	1	0	0	0	0
Grunty powiatów z wyłączeniem gruntów przekazanych w użytkowanie	7	0	0	7	0	0	0	0
Grunty będące przedmiotem własności i władania osób niewymienionych powyżej	18	0	0	0	0	0	0	0
Powierzchnia ewidencyjna	1237	670	37	174	302	0	52	2



Tabela 15 - Struktura własnościowa gruntów na obszarze wiejskim gminy Miłomłyn

Wyszczególnienie gruntów wchodzących w skład grupy lub podgrupy rejestrowej	Powierzchnia ogólna gruntów w ha	Użytki rolne	Grunty leśne oraz zadrz. i zakrz.	Grunty zabudowane i zurbanizowane	Grunty pod wodami	Użytki ekologiczne	Nie użytki	Tereny różne
		Razem	Razem	Razem	Razem	Razem	Razem	Razem
Grunty SP z wyłąc. Gruntów przekazanych w użytkowanie wieczyste	9844	1581	6491	62	1375	0	299	36
Grunty gmin i zw.międzygm. Z wyłączeniem gruntów przekaz. W użytkowanie	200	16	5	176	0	0	2	1
Grunty gmin i zw.międzygm. Z wyłączeniem gruntów przekaz. W użytkowanie wieczyste	5	5	0	0	0	0	0	0
Grunty osób fizycznych	4322	3848	233	47	0	0	167	27
Grunty spółdzielni	0	0	0	0	0	0	0	0
Grunty kościołów i związków wyznaniowych	15	14	0	0	0	0	1	0
Wspólnoty gruntowe	0	0	0	0	0	0	0	0
Grunty powiatów z wyłączeniem gruntów przekazanych w użytkowanie	57	0	0	57	0	0	0	0
Grunty będące przedmiotem własności i władania osób niewymienionych powyżej	432	349	31	3	0	0	28	21
Powierzchnia ewidencyjna	14875	5813	6760	345	1375	0	497	85



6.2. Struktura użytkowania gruntów

Tabela 16 Struktura użytkowania gruntów w gminie Miłomłyn w 2002r. oraz 2004r.

			Pow. ogólna [ha]	Użytki rolne [ha]					Lasy i grunty leśne	Pozostałe grunty i nieużytki
				Grunty orne	Sady	Łąki	Pastwiska	Razem		
2002	gm. Miłomłyn	Pow. [ha]	160,91	4,4360	0,0170	0,8830	1,1440	6,4800	6,5260	3,0850
		%	100	2,76	0,01	0,55	0,71	4,03	4,06	1,92
	Miłomłyn - miasto	Pow. [ha]	160,91	0,4430	0,0050	0,0970	0,1110	0,6560	0,0330	0,5510
		%	100	0,28	0,00	0,06	0,07	0,41	0,02	0,34
	Miłomłyn - wieś	Pow. [ha]	160,91	3,9930	0,0120	0,7860	1,0330	5,8240	6,4930	2,5340
		%	100	2,48	0,01	0,49	0,64	3,62	4,04	1,57
2004	gm. Miłomłyn	Pow. [ha]	160,91	4,4120	0,0160	0,9340	1,0810	6,4430	6,6391	3,0870
		%	100	2,74	0,01	0,58	0,67	4,00	4,13	1,92
	Miłomłyn - miasto	Pow. [ha]	160,91	0,4430	0,0040	0,0970	0,1110	0,6550	0,0299	0,5560
		%	100	0,28	0,00	0,06	0,07	0,41	0,02	0,35
	Miłomłyn - wieś	Pow. [ha]	160,91	3,9690	0,0120	0,8370	0,9700	5,7880	6,6093	2,5310
		%	100	2,47	0,01	0,52	0,60	3,60	4,11	1,57

Źródło: opracowanie własne na podstawie danych GUS; www.stat.gov.pl

Zgodnie z przedstawionymi danymi w powyższej tabeli, w okresie 2002-2004, nie nastąpiły istotne zmiany w strukturze użytkowania gruntów gminy Miłomłyn. Od 2002 roku wzrosła łączna powierzchnia użytków rolnych, lasów oraz pozostałych gruntów i nieużytków (wzrost o 0,0781 ha). Nieznaczne przekształcenia wielkości użytków w mieście dotyczyły zmniejszenia obszarów sadów oraz lasów i gruntów leśnych na rzecz pozostałych gruntów, niestanowiących użytków rolnych, a także nieużytków. Zmiany na obszarach wiejskich dotyczyły zwiększenia powierzchni łąk, lasów i gruntów leśnych kosztem gruntów ornych, pastwisk oraz pozostałych gruntów i nieużytków. W granicach samorządowych gminy, jednocześnie miasta i wsi, w latach 2002-2004, wzrosła wielkość powierzchni łąk, lasów i gruntów leśnych oraz pozostałych gruntów i nieużytków.

W 2004 roku na obszarach miejskich dominowały grunty niestanowiące użytków rolnych oraz grunty orne. Sady, łąki, pastwiska, lasy i grunty leśne występowały w niewielkim stopniu. Obszary wiejskie gminy Miłomłyn to głównie lasy i grunty leśne, grunty orne oraz pozostałe grunty i nieużytki. Strukturę użytkowania obszaru wsi dopełniały pastwiska, łąki i sady. Dane z 2004 roku zostały zestawione w tabeli nr 15, natomiast wartości procentowe wielkości struktury użytkowania gruntów gminy Miłomłyn przedstawia wykres nr 8.

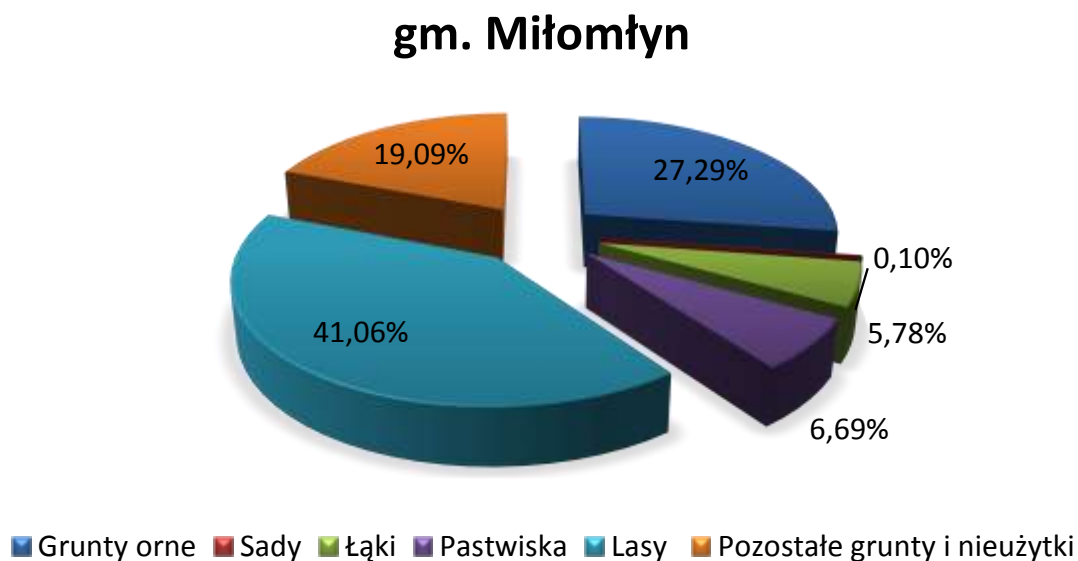


Tabela 17 Struktura użytkowania gruntów w gminie Miłomłyn w 2004r.

	Grunty orne	Sady	Łąki	Pastwiska	Lasy i grunty leśne	Pozostałe grunty i nieużytki	Razem
gm. Miłomłyn	4,4120	0,0160	0,9340	1,0810	6,6391	3,0870	16,1691
Miłomłyn - miasto	0,4430	0,0040	0,0970	0,1110	0,0299	0,5560	1,2409
Miłomłyn - wieś	3,9690	0,0120	0,8370	0,9700	6,6093	2,5310	14,9283

Źródło: opracowanie własne na podstawie danych GUS; www.stat.gov.pl

Wykres 15 Procentowy udział użytkowania gruntów w gminie Miłomłyn w 2004r.



Na powyższym zestawieniu procentowego udziału użytkowania gruntów widać jak dużą powierzchnię gminy zajmują lasy, stanowią ponad 40%, grunty orne 27%, natomiast pozostałe grunty i nieużytki stanowią prawie 20%, na wartość tą mają wpływ liczne jeziora w gminie.

7. UWARUNKOWANIA WYNIKAJĄCE ZE STANU DZIEDZICTWA KULTUROWEGO I ZABYTEKÓW DÓBR KULTURY WSPÓŁCZESNEJ

7.1. Rys historyczny

Miejscowość powstała na przełomie XIII i XIV w. początkowo pełniąc funkcję strażnicy krzyżackiej. Na początku XIV w. w osadzie zbudowano zamek i młyn, a obok powstało osiedle targowe *Liwemühl* (*Młyn nad Liwą*), które w 1335 r. uzyskało prawa miejskie od komtura Krzyżackiego Hartwiga. Zniekształcona nazwa *Liebemühl* została później przetłumaczona przez Polaków jako *Miłomłyn*.



Miasto miało burzliwą historię, wielokrotnie było doszczętnie niszczone przez wojny i pożary. W czasie wojny polsko-krzyżackiej w 1414 r. i w trakcie wojny trzynastoletniej miasto po raz pierwszy na krótko przechodziło w ręce polskie. W latach 1567-1587 rezydowali na tutejszym zamku ostatni ewangeliccy biskupi pomezzańscy, Jerzy Venediger (Wenediger) oraz Jan Wigand. Pod koniec XVI oraz dwukrotnie w XVII w. miasto zostało dotknięte przez pożary, z których ocalały tylko nieliczne zabudowania. W 1710 r. zmarło tu na dżumę kilkadziesiąt osób, blisko jedna piąta część ogólnej liczby mieszkańców. W wieku XVII Miłomłyn zniszczyli Szwedzi, a w roku 1807 i 1813 – kolejne przemarsze wojsk francuskich, pruskich i rosyjskich. Następne poważne straty w zabudowie miasta poczynił pożar na początku XIX wieku. W połowie grudnia 1831 r. po klęsce powstania listopadowego stacjonowały tu jedną dobę wycofujące się oddziały polskie z korpusu gen. Macieja Rybińskiego. Do znacznego ożywienia gospodarczego miasta i gminy w XIX w. przyczyniła się budowa Kanału Elbląskiego oraz doprowadzenie kolei (trasa Ostróda – Elbląg) w roku 1893. W tym czasie Miłomłyn stał się węzłem dróg wodnych i kolejowych oraz ośrodkiem handlu drewnem. W latach 1929 - 1933 nastąpiła znaczna emigracja ludności do zagłębia węglowego w Westfalii. Działania II wojny światowej doprowadziły do kolejnego zniszczenia miasta, co w 1945 r. skutkowało utratą praw miejskich, które Miłomłyn odzyskał dopiero w 1998 r.

7.2. [Toc198536450](#) Rejestr zabytków województwa warmińsko-mazurskiego

Zabytki miasta Miłomłyn wpisane do Rejestru Zabytków Województwa Warmińsko – Mazurskiego:

Tabela 18 – Zabytki wpisane do rejestru zabytków w mieście Miłomłyn

Ulica	Obiekt	Nr Rejestru	Data Wpisu	Decyzja
	UKŁAD URBANISTYCZNY	A-517	10 lipca 1959	
	WIEŻA OBRONNA	A-519	10 lipca 1959	
	MURY OBRONNE	A-971	12 czerwca 1968	
	KOŚCIÓŁ ŚW BARTŁOMIEJA APOSTOŁA	A-969	12 czerwca 1968	
	DZWONNICA GOTYCKA	A-967	12 czerwca 1968	
	KAPLICA EWANGELICKA	A-2310	9 listopada 1987	KL-5340/638/87
KOŚCIELNA	DOM	A-2315	9 listopada 1987	KL-5340/635/87
	KAPLICA CMENTARNA	A-2316	9 listopada 1987	KL-5340/637/87
KOŚCIELNA	DOM	A-2317	9 listopada 1987	KL-5340/636/87
KOŚCIELNA	DOM	A-2318	9 listopada 1987	KL-5340/633/87
NADLEŚNA	DOM	A-2319	9 listopada 1987	KL.5340/634/87
OSTRÓDZKA	DOM	A-2320	9 listopada 1987	
RYNKOWA	DOM	A-2314	9 listopada 1987	KL.5340/639/87



RYNKOWA	DOM	A-2303	9 listopada 1987	KL.5340/630/87
RYNKOWA	DOM	A-2296	9 listopada 1987	KL.5340/631/87
RYNKOWA	DOM	A-2297	9 listopada 1987	KL.5340/632/87
TWARDA	DOM	A-2298	9 listopada 1987	KL.5340/643/87
ZAUŁEK NADLEŚNY	DOM	A-2299	9 listopada 1987	KL.II.5340/640/87
	CMENTARZ EWANGELICKI	A-1904	7 marca 1987	
	BRAMA CMENTARNA	A-2307	9 listopada 1987	KL.5340/644/87
TWARDA	DOM	A-2306	9 listopada 1987	KL.5340/642/87
KOŚCIELNA	KAMIENICZKA	A-2308	9 listopada 1987	KL-5340/.../87
RYNKOWA	BUDYNEK MIESZKALNY	A-569/O	1 lipca 1959	
RYNKOWA	BUDYNEK MIESZKALNY	A-569/O	1 lipca 1959	
RYNKOWA	BUDYNEK MIESZKALNY	A-569/O	1 lipca 1959	
RYNKOWA	BUDYNEK MIESZKALNY	A-569/O	1 lipca 1959	
RYNKOWA	BUDYNEK MIESZKALNY	A-569/O	1 lipca 1959	
RYNKOWA	BUDYNEK MIESZKALNY	A-569/O	1 lipca 1959	
RYNKOWA	BUDYNEK MIESZKALNY	A-569/O	1 lipca 1959	
RYNKOWA	BUDYNEK MIESZKALNY	A-569/O	1 lipca 1959	
RYNKOWA	BUDYNEK MIESZKALNY	A-569/O	1 lipca 1959	
KOŚCIELNA	BUDYNEK MIESZKALNY (UKŁAD URBANISTYCZNY)	A-517	1 lipca 1959	
KOŚCIELNA	BUDYNEK MIESZKALNY (UKŁAD URBANISTYCZNY)	A-517	1 lipca 1959	
KOŚCIELNA	BUDYNEK MIESZKALNY (UKŁAD URBANISTYCZNY)	A-517	1 lipca 1959	

Źródło: WUOZ Olsztyn, Delegatura w Elblągu

Zabytki obszaru wiejskiego gminy Miłomłyn wpisane do Rejestru Zabytków Województwa Warmińsko – Mazurskiego:

Tabela 19 - Zabytki wpisane do rejestru zabytków na obszarze wiejskim gminy

Miejscowość	Obiekt	Nr Rejestru	Data Wpisu	Decyzja
KARNITY	PARK	A-1249	18 września 1978	
KANAL WODNY NA TRASIE OSTRÓDA-ELBLĄG /Z ODGAŁEZIENIEM DO IŁAWY/		A-1274	17 stycznia 1979	
KARNITKI	ZAŁOŻENIE PAŁACOWO-PARKOWE	A-3813	28 marca 1995	PSOZ.IZN 5347-50/95
GIL MAŁY	CMENTARZ EWANGELICKI	A-1900	2 marca 1987	KL-5358-25/87
BOGUSZEWO	CMENTARZ EWANGELICKI	A-1896	2 marca 1987	KL-5358-23/87



Miejscowość	Obiekt	Nr Rejestru	Data Wpisu	Decyzja
OSTRÓW WIELKI	CHAŁUPA	A-962	10 czerwca 1968	
ZALEWO	CMENTARZ EWANGELICKO-AUGSGBURSKI Z 1 POŁ. XIX W. WRAZ Z NAGROBKAMI I MOGIŁAMI SPRZED 1954R., METAL. OGR. KWATER	A-4353	22 grudnia 2006	IZNR(EB/AK)-417/3-152A/2006
LIWA	POMNIK-OBELISK	A-4355	27 grudnia 2006	IZAR(AK)-4000/9A-28/2/06
LIWA	CMENTARZ EWANGELICKO-AUGSGBURSKI Z POL. XIX W. WRAZ Z NAGROBKAMI, MOGIŁAMI SPRZED 45 R., METAL. OGR. KWATER, ROZPL.	A-4354	19 lipca 2006	IZAR(EB,AK)-417/3-78E/2006

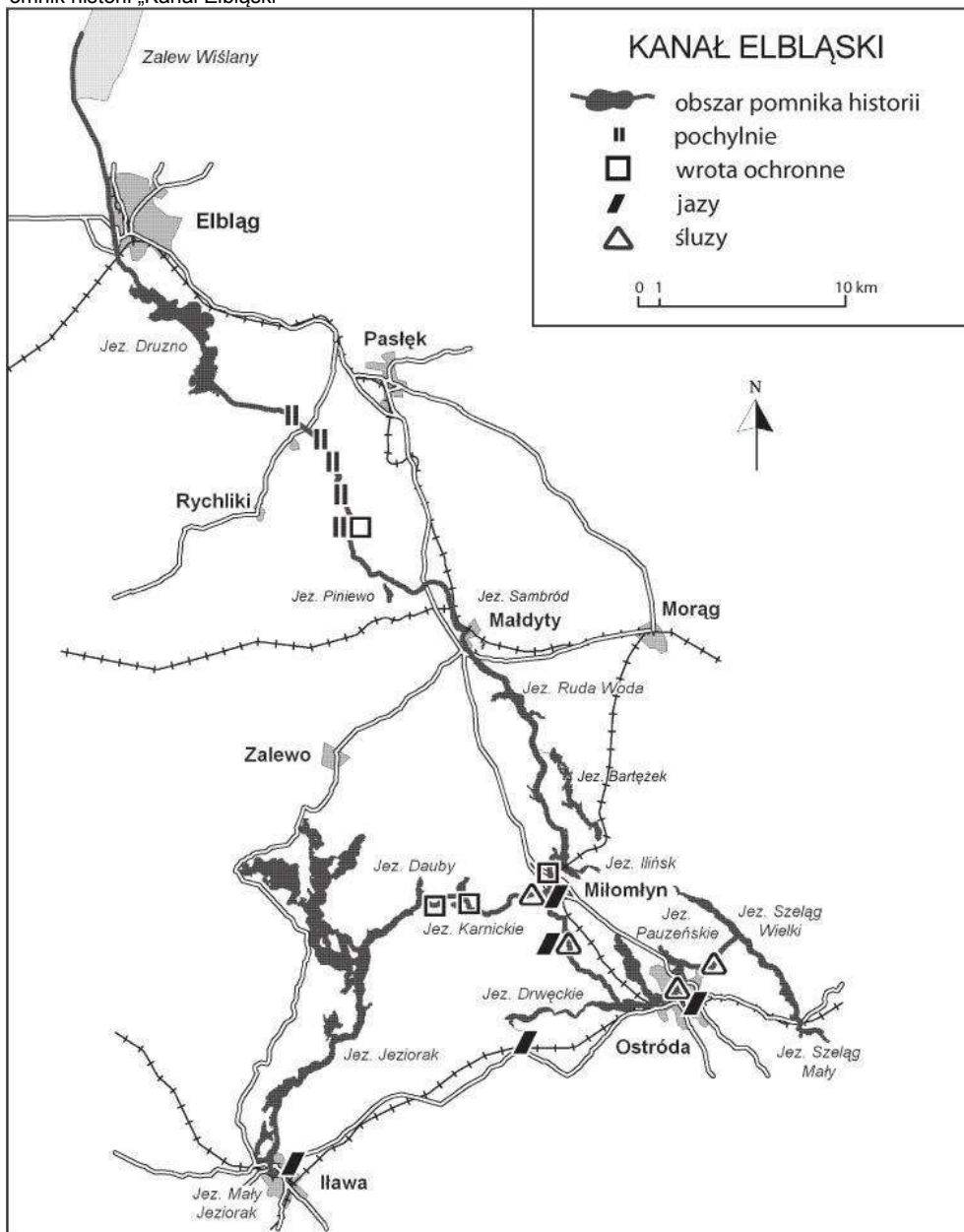
Źródło: WUOZ Olsztyn, Delegatura w Elblągu

7.3. Pomnik historii

Na mocy przepisów Rozporządzenia Prezydenta Rzeczypospolitej Polskiej z dnia 14 stycznia 2011r. Kanał Elbląski stał się pomnikiem historii. Celem ochrony pomnika, jest zachowanie, ze względu na wartości kulturowe, krajobrazowe, techniczne, materialne i niematerialne oraz autentyczność i funkcjonalną integralność Kanału Elbląskiego będącego świadectwem najwyższego poziomu dziewiętnastowiecznej kultury technicznej oraz jedynym na świecie nieprzerwanie działającym kanałem wykorzystującym system zabytkowych pochylni typu suchy grzbiet. Obszar pomnika historii „Kanał Elbląski” obejmuje układ drogi wodnej Kanału Elbląskiego.



Obraz 1 – Pomnik historii „Kanał Elbląski”



Źródło: <http://www.nid.pl/>

7.4. Gminna ewidencja zabytków

Tabela 20 Gminna ewidencja zabytków miasta Miłomłyn.

Miejscowość	Obiekt	Adres
Miłomłyn	dom+ g. gospodarczy	Ilińska 1
Miłomłyn	dom+ b. gospodarczy	Ilińska 2
Miłomłyn	dom	Ilińska 8
Miłomłyn	dom	Ilińska 10
Miłomłyn	zabudowa dworca kolejowego	Kolejowa
Miłomłyn	dom-budynek kolejowy-dworcowy	Kolejowa 2
Miłomłyn	dom	Kolejowa 3
Miłomłyn	dworzec kolejowy	Kolejowa 4



Miłomłyn	dom	Kolejowa 9
Miłomłyn	budynek gospodarczy	Kolejowa 9
Miłomłyn	dom	Kościelna 21
Miłomłyn	dom	Kościelna 23
Miłomłyn	dom	Kościelna 30
Miłomłyn	studnia	Kościelna 30
Miłomłyn	zespół masarni	Kościelna 33
Miłomłyn	budynek gazowni-dom	Kościelna 35
Miłomłyn	dom	Leśna 14
Miłomłyn	dom	Leśna 24
Miłomłyn	dom	Łąkowa 1
Miłomłyn	dom	Nadleśna 2
Miłomłyn	dom	Nadleśna 8
Miłomłyn	dom- siedziba Nadleśnictwa+ b. gospodarczy	Nadleśna 9
Miłomłyn	studnia	Nadleśna 9
Miłomłyn	dom	Nadleśna 11
Miłomłyn	dom	nadleśna 15
Miłomłyn	dom	Nadleśna 17
Miłomłyn	budynek gospodarczy	Nadlesna 17
Miłomłyn	dom	nadleśna 19
Miłomłyn	dom	Ostródzka 1
Miłomłyn	dom	Ostródzka 2
Miłomłyn	magazyn- ob. stodoła	Ostródzka 9
Miłomłyn	Biblioteka	Ostródzka 10
Miłomłyn	dom	ostródzka 11
Miłomłyn	dom	Pasłęcka 4
Miłomłyn	Szkoła	Pasłęcka 15
Miłomłyn	dom	Polna 1
Miłomłyn	dom	Polna 3
Miłomłyn	studnia; pompa	Rynkowa 3
Miłomłyn	spichlerz	Rynkowa 22A
Miłomłyn	dom	Tartaczna 1
Miłomłyn	stodoła/obora+ gospodarczy	b. Tartaczna 1
Miłomłyn	dom+ b. gospodarczy	Tartaczna 10
Miłomłyn	dom	Twarda 1
Miłomłyn	garaż	Twarda 3
Miłomłyn	budynek gospodarczy	Twarda 6
Miłomłyn	dom	Twarda 7
Miłomłyn	stodoła	Twarda 8
Miłomłyn	budynek gospodarczy	Twarda 16
Miłomłyn	dom	Twarda 20
Miłomłyn	dom	Twarda 30



Miłomłyn	osiedle domków	Wąska
Miłomłyn	Dwór-ob. budynek mieszkalny	Zatokowa
Miłomłyn	budynek gospodarczy	Zatokowa
Miłomłyn	dom	Zaułek Nadleśny 3
Miłomłyn	stajnia	Zaułek Nadleśny 3
Miłomłyn	śluza	Zaułek Nadleśny
Miłomłyn	Park (pozostałości)	Zaułek Nadleśny
Miłomłyn	cmentarz komunalny wielowyznaniowy/czynny	

Tabela 21 Gminna ewidencja zabytków gminy Miłomłyn.

Miejscowość	Obiekt	Adres
Bagieńsko	dom	3
Bagieńsko	dom	4
Boguszewo	dom	3
Boguszewo	dom	4
Boguszewo	dom	5
Boguszewo	obora	5
Boguszewo	dom	6
Boguszewo	Szkoła	8
Boguszewo	dom	11
Boguszewo	dom+ stodoła	12
Boguszewo	dom+ obora+ kuchnia letnia	14
Boguszewo	dom	16
Boguszewo	dom	17
Boguszewo	Dwór-ob. budynek mieszkalny	20
Boguszewo	obora	20
Boguszewo	dom+ budynek mieszkalno-gospodarczy	21
Boguszewo	dom	25
Boguszewo	dom+ b. gospodarczy	26
Boguszewo	dom	29
Boguszewo	dom	30
Boguszewo	dom	31
Boguszewo	dom+ obora	32
Bynowo	Szkoła	-
Bynowo	stacja trafo	-
Bynowo	dom	1
Bynowo	dom+ b. gospodarczy	12
Bynowo	dom	14
Bynowo	spichlerz- ob. b. mieszkalno-gospodarczy	18
Bynowo	dom	33
Bynowo	dom	35



Bynowo	dom	39
Bynowo	dom	40
Bynowo	cmentarz ewangelicki/nieczynny	
Bynowo	cmentarz ewangelicki/nieczynny	
Dębinka	most nad kanałem ostródzko- elbląskim	
Dębinka	dom+ stodoła	2
Dębinka	dom	4
Dębinka	dom	5
Dębinka	dom	6
Dębinka	dom+ b. gospodarczy	9
Dębinka	dom	10
Dębinka	dom	14
Dębinka	dom+ obora	16
Dębinka	dom	18
Dębinka	dom	19
Dębinka	dom	20
Dębinka	dom	21-22
Dębinka	cmentarz ewangelicki/nieczynny	
Dębinka	cmentarz ewangelicki/nieczynny	
Dębinka	cmentarz ewangelicki/nieczynny	
Faltyjanki	dom	1
Faltyjanki	dom drewniany	2
Faltyjanki	budynek gospodarczy+ stodoła	2
Faltyjanki	dom drewniany	3
Faltyjanki	budynek gospodarczy	3
Faltyjanki	dom drewniany	4
Faltyjanki	dom	5
Faltyjanki	dom	6
Faltyjanki	cmentarz ewangelicki/nieczynny	
Gil Mały	Hydrant przy remizie OSP	-
Gil Mały	d. szkoła	-
Gil Mały	Dwór-ob. b.udynek mieszkalny	6
Gil Mały	dom+ kuchnia letnia+ stodoła+ toaleta ryglowa	11
Gil Wielki	Dwór-ob. budynek mieszkalny	1
Gil Wielki	dom z dachem mansardowym	2
Glimy	most nad kanałem ostródzko- elbląskim	
Glimy	zespół zabudowań leśniczówki: obora, stodoła,	



	wędzarnia, hydrant+ studnia	
Glimy	dom+ stodoła-obora	2
Glimy	dom	3
Iląg	dom drewniany	1
Iląg	budynek mieszkalno-gospodarczy(obora)	1
Iląg	dom	3
Iląg	Dwór-ob. budynek mieszkalny	4
Iląg	dom	5
Iląg	dom	7
Karnity	sześciorak	1
Karnity	czworak	2
Karnity	dom	2
Karnity	dom	3
Karnity	dom	6
Karnity	dom	13
Ligi	Dwór	-
Ligi	rządcówka	-
Ligi	czworaki	-
Ligi	cmentarz ewangelicki-ob. rzymskokatolicki/nieczynny	
Liksajny	d. restauracja - ob. szkoła	
Liksajny	most na kanale ostródzko-elbląskim	
Liksajny	dom	1
Liksajny	dom	2
Liksajny	dom	4
Liksajny	dom	5
Liksajny	dom	6
Liksajny	dom	10
Liksajny	dom+ stodoła+ b. gospodarczy	11
Liksajny	dom	12
Liksajny	dom+ kuźnia	13
Liksajny	dom	18
Liksajny	dom	21
Liksajny	dom	25
Liksajny	dom	27
Liksajny	dom+ b. gospodarczy	35
Liksajny	dom+ obora	37
Liksajny	dom	38
Liksajny	dom	39
Liksajny	dom	41
Liksajny	dom	43
Liksajny	dom	44



Liksajny	dom	48
Liksajny	dom+ obora	51
Liksajny	stodoła	60
Liwa	układ ruralistyczny	
Lubień	przepompownia i śluza na kanale elbląskim	
Lubień	dom	2
Lubień	dom	4
Lubień	dom+ stodoła+ kuchnia letnia	5
Lubień	dom	6
Lubień	budynek obsługi śluzy	7
Lubień	zespół leśniczówki	8
Majdany Małe	cmentarz ewangelicki/nieczynny	
Majdany Wielkie	kapliczka	
Majdany Wielkie	dom	3
Majdany Wielkie	willa	5
Majdany Wielkie	budynek gospodarczy	9
Majdany Wielkie	dom	10
Majdany Wielkie	Szkoła	12
Majdany Wielkie	dom nauczyciela+ budynek gospodarczy	12
Majdany Wielkie	Dwór-ob. budynek mieszkalny	13
Majdany Wielkie	chlew	14
Majdany Wielkie	dom	15
Majdany Wielkie	dom z gankiem	19
Majdany Wielkie	dom	20
Majdany Wielkie	cmentarz ewangelicki/nieczynny	
Majdany Wielkie	cmentarz ewangelicki/nieczynny	
Malinnik	park dworski	
Malinnik	kapliczka	
Malinnik	Dwór	-
Malinnik	zespół dworsko-folwarczny	
Malinnik	dom	1
Malinnik	dom	4
Malinnik	dom	5
Malinnik	park dworski	
Malinnik	cmentarz ewangelicki/nieczynny	
Ostrów Wielki	Dwór-ob. budynek mieszkalny	1
Ostrów Wielki	stodoła	1
Ostrów Wielki	kuchnia letnia	4
Ostrów Wielki	cmentarz ewangelicki/nieczynny	



Piławki	stanica wodna/restauracja	
Piławki	budynek noclegowy	
Piławki	dom	2
Piławki	zespół dworsko-folwarczny	
Piławki	dwojak+ b. gospodarczy	3
Przejazd	most na kanale ostródzko-elbląskim	
Przejazd	Dwór	
Rogowa Góra	cmentarz ewangelicki/nieczynny	
Rogowo	zespół dworsko-folwarczny	
Rogowo	sześciorak	
Rogowo (PGR)	cmentarz ewangelicki/nieczynny	
Skarpa	kapliczka	k/6
Skarpa	dwojak	2
Skarpa	dwojak	3
Skarpa	dom	4
Skarpa	obora w folwarku	
Tarda	most kolejowy	
Tarda	Szkoła+ łaźnia przy szkole	20
Tarda	stacja kolejowa	
Tarda	studnia+ hydrant przy stacji kolejowe	
Tarda	dom	
Tarda	dom+ chlewik	4
Tarda	dom+ chlewik	8
Tarda	dom	10
Tarda	dom	11
Tarda	dom	12
Tarda	dom	14
Tarda	dom	15
Tarda	dom	16
Tarda	budynek gospodarczy z ryglowymi szczytami+ stodoła (częściowo ryglowa)	17
Tarda	cmentarz ewangelicki/nieczynny	
Tarda	cmentarz ewangelicki/nieczynny	
Wielimowo	dom+ obora+ stodoła	
Wielimowo	Dwór-ob. budynek mieszkalny	2
Wielimowo	obora/chlew	2
Wielimowo	dom	7
Wielimowo	dom+ stodoła	8
Wielimowo	dom	11



Wielimowo	dom	14
Winiec	d. szkoła	8
Winiec	budynek gospodarczy przy szkole	8
Winiec	d.światlica	
Winiec	obora	1
Winiec	dom	4
Winiec	dom	6
Winiec	dom	11
Winiec	dom	12
Winiec	budynek mieszkalny	13
Winiec	Dwór-ob. budynek mieszkalny	19
Winiec	dom	20
Winiec	cmentarz ewangelicki/nieczynny	
Winiec	cmentarz ewangelicki/nieczynny	
Wólka Majdańska	kapliczka przydrożna	
Wólka Majdańska	dom	11
Zacisze	przepompownia na kanale ostródzko-elbląskim	
Zacisze	Dwór-ob. budynek mieszkalny	1
Zalewo	szkoła	
Zalewo	dom	12
Zalewo	Dwór - ob. budynek mieszkalny	15

7.5. [Toc198536453](#) Stanowiska archeologiczne

Stanowiska archeologiczne miasta i gminy Miłomłyn wpisane do Rejestru Zabytków archeologicznych Województwa Warmińsko – Mazurskiego:

Tabela 22 – Stanowiska archeologiczne wpisane do rejestru zabytków

Miejscowość	Obiekt	Nr Rejestru	Data wpisu	Decyzja
MIŁOMŁYŃ	NAWARSTWIENIA KULTUROWE ZAMKU KRZYŻACKIEGO WRAZ Z ZACHOWANYM UKŁADEM PRZESTRZENNYM I STRODRZEWEM	C-276	22 grudnia 2006	IZAR(AK)-420/9-40/06
MIŁOMŁYŃ	NAWARSTWIENIA	C-175	15 lutego 1993	PSOZ-IZA-



Miejscowość	Obiekt	Nr Rejestru	Data wpisu	Decyzja
	KULTUROWE STAREGO MIASTA			5350-4/93
GIL WIELKI	OSADA NAWODNA, STAROŻYTNA	C-197	28 grudnia 1995	5350-44/95
LIGI	OSADA OBRONNA	C-138	18 października 1989	KL.II.5350-21/89

Źródło: WUOZ Olsztyn, Delegatura w Elblągu



Tabela 23 – Zewidencjonowane stanowiska archeologiczne

EWIDENCJA STANOWISK ARCHEOLOGICZNYCH W GMINIE MIŁOMŁYŃ									
Miejscowość	Nr obszaru AZP	Nr stanowiska w miejscowości	Nr stanowiska w obszarze	Nr wpisu do rejestru	Data odkrycia	Klasyfikacja chronologiczno-kulturowa znalezisk			
						Funkcja obiektu	Kultura	Blizsza chronologia	Materiał masowy
Bagieńsko	24-56	I	1		2006	Ślad osadnictwa/ osada		średniowiecze/ nowożytność	3 fr. ceramiki/ 6 fr. ceramiki
		II	2		2006	Osada		nowożytność	7 fr. ceramiki
		III	3		2006	Ślad osadnictwa/ osada		średniowiecze/ nowożytność	3 fr. ceramiki/ 5 fr. ceramiki
		IV	4		2006	Osada		nowożytność	6 fr. ceramiki
		V	5		2006	Osada		nowożytność	6 fr. ceramiki
Boguszewo	25-54	I	26		1989	Ślad osadnictwa		nowożytność	4 fr. ceramiki
		II	27		1989	Ślad osadnictwa		starożytność	1 fr. ceramiki
		III	28		1989	Ślad osadnictwa		nowożytność	2 fr. ceramiki
		IV	29		1989	Ślad osadnictwa		nowożytność	2 fr. ceramiki
		V	30		1989	Ślad osadnictwa		starożytność	1 fr. ceramiki
	26-54	I	48		1990	Osada		średniowiecze	polepa węgla drz.
Bynowo	24-54	I	40		1988	Ślad osadnictwa		schyłkowy paleolit	1 uszkodzony rdzeń
		III	50		1988	Ślad osadnictwa		średniowiecze	1 fr. ceramiki



		IV	51		1988	Ślad osadnictwa		średniowiecze	2 fr. ceramiki
		V	53		1988	Ślad osadnictwa		nowożytność	1 fr. ceramiki
		VI	54		1988	Ślad osadnictwa		średniowiecze	1 fr. ceramiki
		VII	55		1988	Ślad osadnictwa		średniowiecze	1 fr. ceramiki
		VIII	56		1988	Ślad osadnictwa		nowożytność	1 fr. ceramiki
		IX	57		1988	Ślad osadnictwa		średniowiecze	2 fr. ceramiki
	24-55	X	9		2004	Ślad osadnictwa		średniowiecze	3 fr. ceramiki naczyniowej
		XI	12		2004	Ślad osadnictwa		średniowiecze/ nowożytność	2 fr. ceramiki naczyniowej/ 6 fr. ceramiki naczyniowej
		XII	15		2004	Ślad osadnictwa		średniowiecze/ nieokreślona	1 fr. ceramiki naczyniowej/ 1 fr. ceramiki naczyniowej
Dębinka	24-54	I	46		1988	Ślad osadnictwa		starożytność	1 fr. ceramiki
		II	48		1988	Ślad osadnictwa		średniowiecze	2 fr. ceramiki
		III	49		1988	Ślad osadnictwa		starożytność / nowożytność	1 fr. ceramiki/ 1 fr. ceramiki
		IV	61		1988	Ślad osadnictwa		XI w.	1 fr. ceramiki
		V	14		1989	Osada		późne średniowiecze	5 fr. ceramiki
Gil Wielki	25-54	I	15	C- 197	1989	Ślad osadnictwa/		ep. kamienia/ 2 harpuny	



						osada nawodna		starożytność	kościane
		II	8		1989	Ślad osadnictwa/ osada		ep. kamienia/ wczesne średniowiecze/ późne średniowiecze	2 rdzenie krzemienne/ 2 fr. ceramiki/ 22 fr. ceramiki 3 fr. szkła
		III	9		1989	Ślad osadnictwa		późne średniowiecze	1 fr. ceramiki
		IV	10		1989	Ślad osadnictwa		późne średniowiecze	1 fr. ceramiki
		V	11		1989	Osada		wczesne średniowiecze XIw.	19 fr. ceramiki
Gil Mały	25-54	I	12		1989	Ślad osadnictwa		starożytność / wczesne średniowiecze	2 fr. ceramiki/ 3 fr. ceramiki
		II	13		1989	Ślad osadnictwa		starożytność / wczesne średniowiecze	1 fr. ceramiki/ 2 fr. ceramiki
		IV	24		1989	Miejsce produkcji/ śląd osadnictwa		O.W.R / starożytność	4 żuźle żelazne/ 2 fr. ceramiki
		V	25		1989	Miejsce produkcji/ śląd osadnictwa		wczesne średniowiecze/ nowożytność	2 żuźle żelazne/ 1 fr. ceramiki/ 1 fr. ceramiki
Kamieńczyk	24-55	I	16		2004	Ślad osadnictwa	średniowiecze/ nowożytność	4 fr. ceramiki naczyniowej/ 5 fr. ceramiki naczyniowej	



		II	18		2004	Ślad osadnictwa		wczesna ep. żelaza	1 fr. ceramiki naczyniowej
		III	20		2004	Ślad osadnictwa		wczesna ep. żelaza	2 fr. ceramiki naczyniowej
		IV	29		2004	Ślad osadnictwa/ osada		wczesne średniowiecze/ średniowiecze/ nowożytność	1 fr. ceramiki naczyniowej/ 14 fr. ceramiki naczyniowej/ 9 fr. ceramiki naczyniowej
		V	30		2004	Osada		okres lateński/ nowożytność	3 fr. ceramiki naczyniowej, 1 odłupek krzem./ 8 fr. ceramiki naczyniowej
Ligi	24-54	I	62		1988	Cmentarzysko		starożytność	
		II	47		1988	Ślad osadnictwa		późne średniowiecze	1 fr. ceramiki
		III	52		1988	Ślad osadnictwa		późne średniowiecze	1 fr. ceramiki
		IV	58		1988	Osada		wczesna epoka żelaza	2 fr. ceramiki/ 1 fr. polepy
		V	59		1988	Ślad osadnictwa		średniowiecze/ nowożytność	1 fr. ceramiki/ 2 fr. ceramiki
	25-54	VII	51		1989	Ślad osadnictwa		nowożytność	2 fr. ceramiki



		VIII	52		1989	Ślad osadnictwa		późne średniowiecze	1 fr. ceramiki
Liksajny	23-55	II	16		1991	Grodzisko		starożytność	
		III	14		1991	Osada/ ślad osadnictwa		późne średniowiecze/ nowożytność	7 fr. ceramiki 1 fr. ceramiki bud./ 1 fr. ceramiki
		IV	17		1991	Osada		późne średniowiecze	6 fr. ceramiki
		V	18		1991	Ślad osadnictwa		wczesne średniowiecze/późne średniowiecze	2 fr. ceramiki/ 3 fr. ceramiki
		VI	15		1991	Ślad osadnictwa		starożytność	1 fr. ceramiki
		VII	19		1991	Ślad osadnictwa		późne średniowiecze	1 fr. ceramiki
		VIII	20		1991	Ślad osadnictwa		późne średniowiecze	5 fr. ceramiki
		IX	21		1991	Ślad osadnictwa		późne średniowiecze	1 fr. ceramiki
		Liwa	24-55	I	31		2004	Osada	
II	32				2004	Ślad osadnictwa		okres laterński C	2 fr. ceramiki naczyniowej
III	33				2004	Ślad osadnictwa		OWR	2 fr. ceramiki naczyniowej
IV	34				2004	Ślad osadnictwa		pradzieje	3 fr. ceramiki naczyniowej
V	35				2004	Osada		OWR	8 fr. ceramiki naczyniowej



	25-55	I	14		2006	Ślad osadnictwa		ep. kamienia	
		II	15		2006	Ślad osadnictwa		ep. kamienia	
		III	13		2006	Ślad osadnictwa		ep. kamienia	
		IV	2		2006	Osada		średniowiecze/ nowożytność	5 fr. ceramiki/ 4 fr. ceramiki
		V	3		2006	Ślad osadnictwa		nowożytność	3 fr. ceramiki
		VI	4		2006	Ślad osadnictwa		nowożytność	4 fr. ceramiki
		VII	5		2006	Osada		nowożytność	7 fr. ceramiki
		VIII	6		2006	Osada		nowożytność	5 fr. ceramiki
		IX	8		2006	Ślad osadnictwa		średniowiecze	2 fr. ceramiki
		X	9		2006	Osada		nowożytność	ca 8 budynków
Majdany Wielkie	24-54	I	39		1988	Ślad osadnictwa		nowożytność	2 fr. ceramiki
		II	41		1988	Ślad osadnictwa		średniowiecze	1 fr. ceramiki
Malinnik	24-55	I	1		2004	Ślad osadnictwa		średniowiecze/ nowożytność	1 fr. ceramiki naczyniowej/ 4 fr. ceramiki naczyniowej
		II	2		2004	Osada		nowożytność	9 fr. ceramiki naczyniowej
		III	3		2004	Osada		średniowiecze	8 fr. ceramiki naczyniowej
		IV	4		2004	Osada		średniowiecze	11 fr. ceramiki naczyniowej



		V	5		2004	Osada		średniowiecze	7 fr. ceramiki naczyniowej
		VI	6		2004	Ślad osadnictwa/ osada		OWR/ średniowiecze	1 fr. ceramiki naczyniowej/ 6 fr. ceramiki naczyniowej
		VII	41		2004	Ślad osadnictwa/ osada		wczesna ep. żelaza/ średniowiecze/ nowożytność	3 fr. ceramiki naczyniowej, 1 narzędzie do odłup. krzem./ 8 fr. ceramiki naczyniowej/ 7 fr. ceramiki naczyniowej
Miłomłyn	24-55	I	59		2004	Miasto lokacyjne		średniowiecze	nawarstwienia kulturowe
		II	60		2004	Grodzisko		średniowiecze	
		III	61		2004	Zamek		średniowiecze	
		IV	62		2004	Grodzisko		średniowiecze	
		V	63		2004	Ślad osadnictwa		epoka kamienia	siekiera kamienna z otworem
		VI	64		2004	Ślad osadnictwa		epoka kamienia	siekieromłot kamienny ze skośnym



							ostrzem
VII	65		2004	Osada (smolarnia)		średniowiecze	
VIII	66	6847/91	2004	Ślad osadnictwa		średniowiecze	ceramika naczyniowa
IX	67	6848/91	2004	Ślad osadnictwa		średniowiecze	ceramika naczyniowa
X	68	6849/91	2004	Ślad osadnictwa		średniowiecze	ceramika naczyniowa
XI	8		2004	Osada		średniowiecze	18 fr. ceramiki naczyniowej
XIII	11		2004	Ślad osadnictwa		średniowiecze/ nowożytność	6 fr. ceramiki naczyniowej/ 6 fr. ceramiki naczyniowej
XVI	17		2004	Osada		średniowiecze/ nowożytność	23 fr. ceramiki naczyniowej/ 13 fr. ceramiki naczyniowej
XVII	19		2004	Ślad osadnictwa		średniowiecze/ nowożytność	2 fr. ceramiki naczyniowej/ 3 fr. ceramiki naczyniowej
XVIII	21		2004	Ślad osadnictwa		wczesna ep. żelaza/ średniowiecze/ nowożytność	1 fr. ceramiki naczyniowej/ 4 fr. ceramiki



							naczyniowej/ 4 fr. ceramiki naczyniowej	
	XIX	22		2004	Osada/ ślad osadnictwa/ osada		pradzieje/ średniowiecze/ nowożytność	4 fr. ceramiki naczyniowej/ 3 fr. ceramiki naczyniowej/ 7 fr. ceramiki naczyniowej
	XX	23		2004	Ślad osadnictwa		pradzieje/nowożytność	1 fr. ceramiki naczyniowej/ 4 fr. ceramiki naczyniowej
	XXI	24		2004	Ślad osadnictwa		pradzieje/ średniowiecze	1 fr. ceramiki naczyniowej/ 4 fr. ceramiki naczyniowej
	XXII	25		2004	Ślad osadnictwa		epoka kamienia/ średniowiecze	1 odłupek krzemienisty/ 1 fr. ceramiki naczyniowej
	XXIII	26		2004	Osada		średniowiecze/ nowożytność	9 fr. ceramiki naczyniowej/ 6 fr. ceramiki naczyniowej



		XXIV	27		2004	Ślad osadnictwa		średniowiecze/ nowożytność	5 fr. ceramiki naczyniowej/ 2 fr. ceramiki naczyniowej
		XXV	28		2004	Ślad osadnictwa		średniowiecze/ nowożytność	3 fr. ceramiki naczyniowej/ 2 fr. ceramiki naczyniowej
		XXVI	36		2004	Osada		średniowiecze/ nowożytność	36 fr. ceramiki naczyniowej/ 23 fr. ceramiki naczyniowej
		XXVII	37		2004	Ślad osadnictwa/ osada		epoka kamienia/ średniowiecze/ nowożytność	1 narzędzie na rdzeniu krzem. (przekłuwacz?)/ 13 fr. ceramiki naczyniowej
		XXVIII	38		2004	Osada		średniowiecze/ nowożytność	22 fr. ceramiki naczyniowej/ 7 fr. ceramiki naczyniowej
		XXIX	39		2004	Ślad osadnictwa		średniowiecze/ nowożytność	5 fr. ceramiki naczyniowej/ 4 fr. ceramiki naczyniowej



	XXX	40		2004	Ślad osadnictwa		średniowiecze/ nowożytność	5 fr. ceramiki naczyniowej/ 4 fr. ceramiki naczyniowej
	XXXI	42		2004	Osada		wczesna ep. żelaza/ średniowiecze/ nowożytność	19 fr. ceramiki naczyniowej, 2 narzędzia do odłup. krzem./ 57 fr. ceramiki naczyniowej/ 8 fr. ceramiki naczyniowej
	XXXII	43		2004	Osada		średniowiecze	19 fr. ceramiki naczyniowej
	XXXIII	44		2004	Osada		wczesna ep. żelaza/ średniowiecze	8 fr. ceramiki naczyniowej/ 16 fr. ceramiki naczyniowej
	XXXIV	45		2004	Osada		wczesna ep. żelaza/średniowiecze	10 fr. ceramiki naczyniowej, 1 wiórek krzem./ 63 fr. ceramiki naczyniowej
	XXXV	46		2004	Osada		średniowiecze	19 fr. ceramiki



							naczyniowej
XXXVII	48		2004	Osada		średniowiecze/ nowożytność	6 fr. ceramiki naczyniowej/ 6 fr. ceramiki naczyniowej
XXXVIII	49		2004	Ślad osadnictwa		średniowiecze/ nowożytność	4 fr. ceramiki naczyniowej/ 5 fr. ceramiki naczyniowej
XXXIX	50		2004	Osada		średniowiecze	19 fr. ceramiki naczyniowej
XL	51		2004	Ślad osadnictwa		wczesna ep. żelaza	1 fr. ceramiki naczyniowej (wylew)
XLI	52		2004	Osada		średniowiecze	20 fr. ceramiki naczyniowej
XLII	53		2004	Osada		średniowiecze	11 fr. ceramiki naczyniowej
XLIII	54		2004	Osada/śląd osadnictwa		OWR/ średniowiecze/ nowożytność	4 fr. ceramiki naczyniowej/ 3 fr. ceramiki naczyniowej/ 3 fr. ceramiki naczyniowej
XLIV	55		2004	Osada		okres halsztacki D/	18 fr. ceramiki



								średniowiecze	naczyniowej, 1 narzędzie do odłup. krzem./ 7 fr. ceramiki naczyniowej
		XLV	56		2004	Ślad osadnictwa		pradzieje	1 fr. ceramiki naczyniowej, 1 fr. osetki kamiennej
Rogowa Góra	25-55	I	12		2006	Osada (huta szkła)		nowożytność	
		II	11		2006	Osada		nowożytność	
		III	10		2006	Osada		nowożytność	
		IV	1		2006	Ślad osadnictwa		pradzieje	2 fr. ceramiki
Skarpa	23-54	V	7		1988	Ślad osadnictwa	nowożytna		1 fr. ceramiki
	24-54	I	35		1988	Osada		średniowiecze	14 fr. ceramiki
		II	36		1988	Osada		nowożytność	8 fr. ceramiki
		III	37		1988	Osada		późne średniowiecze	4 fr. ceramiki
	IV	38		1988	Ślad osadnictwa		nowożytność	1 fr. dachówki	
Wielimowo	25-55	I	7		2006	Ślad osadnictwa		średniowiecze	3 fr. ceramiki
Wólka Majdańska	24-55	I	57		2004	Grodzisko		pradzieje	3 fr. ceramiki naczyniowej,



									2 odłupki krzem.
		II	58		2004	Osada		OWR	3 fr. ceramiki naczyniowej
		III	7		2004	Ślad osadnictwa/ osada		okres lateński A-B/ średniowiecze/ nowożytność	2 fr. ceramiki naczyniowej/ 12 fr. ceramiki naczyniowej/ 16 fr. ceramiki naczyniowej
Zalewo	25-54	I	16		1989	Ślad osadnictwa		późne średniowiecze/ nowożytność	1 fr. ceramiki/ 1 fr. ceramiki
		II	17		1989	Ślad osadnictwa		późne średniowiecze	2 fr. ceramiki
		III	18		1989	Ślad osadnictwa		późne średniowiecze	1 fr. ceramiki
		IV	19		1989	Ślad osadnictwa		nowożytność	2 fr. ceramiki
		V	20		1989	Ślad osadnictwa		nowożytność	3 fr. ceramiki
		VI	21		1989	Ślad osadnictwa		nowożytność	2 fr. ceramiki
		VIII	54		1989	Kurhany	KKZB	wczesna ep. żelaza	
		IX	55		1990	Ślad osadnictwa		wczesna ep. żelaza	3 fr. dachówki

Źródło: WUOZ Olsztyn, Delegatura w Elblągu



7.6. Strefy ochrony konserwatorskiej

Obecnie na terenie miasta ani gminy nie istnieją strefy ochrony konserwatorskiej. Niniejsze studium wskazuje planowane objęcie ochroną konserwatorską:

- wszystkich obiektów ujętych w gminnej ewidencji zabytków w formie zapisów w miejscowych planach zagospodarowania przestrzennego;
- układów ruralistycznych miejscowości Liwa i Liksajny w formie objęcia ich strefą B ochrony konserwatorskiej

7.7. Parki kulturowe

Na terenie gminy Miłomłyn parki kulturowe nie występują

8. UWARUNKOWANIA WYNIKAJĄCE Z ZAGROŻENIA BEZPIECZEŃSTWA LUDNOŚCI I JEJ MIENIA

8.1. Zagrożenia naturalne

Na terenie gminy nie występują obszary wybitnie narażone na zagrożenia bezpieczeństwa ludności i jej mienia. Zagrożenie dla środowiska oraz zdrowia i życia ludzi stanowić ewentualnie może możliwość wystąpienia klęsk żywiołowych w postaci powodzi i pożarów oraz niebezpieczeństwa związane z zanieczyszczeniem zbiorników wodnych.

Większość lasów na terenie gminy podlega w różnym stopniu zagrożeniu pożarowym. Zagrożenie to wzrasta w okresie od 1 kwietnia do 30 września, w okresie zwiększonego ruchu turystyczno-rekreacyjnego.

Wrażliwość wód powierzchniowych na zanieczyszczenia wynika z położenia całej gminy Miłomłyn w zlewni jezior, które z natury mają niewielką zdolność do samooczyszczania – w porównaniu do wód płynących. Szczególnie zły stan środowiska przyrodniczego dotyczy jezior leżących na ciągu Kanału Ostródzko – Elbląskiego (Ruda Woda i Illińsk), oraz jeziora Bartężek. Położenie w zlewni pojeziernej powoduje konieczność wysokiego stopnia oczyszczania ścieków. Powinno się też minimalizować dopływy substancji biogenych i organicznych z pól. Realizować to można poprzez tworzenie wzdłuż brzegów wód (szczególnie jezior) stref ochronnych z trwałej zieleni, a także budowę buforowych zbiorników wodnych na dopływach jezior.

Istnieje także duży problem nieczynnego wysypiska będącego w trakcie rekultywacji oraz dzikich wysypisk, a więc takich które lokalizowane są przypadkowo. Szkodliwe substancje z niezabezpieczonych i nieprzygotowanych do tego celu składowisk z łatwością dostają się do gleb i wód. Zwykle trudno jest zlikwidować takie wysypisko z uwagi na przyzwyczajenia miejscowej ludności.



8.2. Zagrożenia antropogeniczne

Do potencjalnych zagrożeń antropogenicznych można zaliczyć:

- rozszczelnienie rurociągów i gazociągów w wyniku wad fabrycznych, zmęczenia materiału (szczególnie pod drogami) lub nieprawidłowo działającej instalacji ochronnej,
- transport materiałów i substancji niebezpiecznych (toksycznych, łatwopalnych, wybuchowych) głównie na drogach krajowych powodując m. in. zagrożenie zanieczyszczenia gleb oraz pożarowe na terenach leśnych.

Na obszarze gminy Miłomłyn nie występują zakłady o dużym ryzyku wystąpienia awarii przemysłowej i brak jest magazynów materiałów i substancji niebezpiecznych.

9. UWARUNKOWANIA WYNIKAJĄCE ZE STANU SYSTEMU KOMUNIKACJI, I INFRASTRUKTURY TECHNICZNEJ

9.1. [Toc198536477](#)Gminny system komunikacyjny

9.1.1. Drogi krajowe

Na terenie gminy zlokalizowana jest droga krajowa nr 7 Gdańsk – Warszawa – granica państwa (Chyżne) o parametrach technicznych klasy S (na obszarze gminy Miłomłyn). Pełni ona funkcję trasy o znaczeniu regionalnym i stanowi dogodne połączenie z Warszawą i Gdańskiem. Na przełomie 2012/2013 roku planowane jest zakończenie robót drogowych związanych z dostosowaniem drogi krajowej nr 7 do standardów drogi ekspresowej S. Aktualnie w ciągu drogi krajowej istnieje obwodnica miasta Miłomłyn

9.1.2. Drogi wojewódzkie

Przez teren gminy Miłomłyn nie przebiegają drogi wojewódzkie.

9.1.3. Drogi powiatowe

Na terenie gminy swój przebieg ma 7 dróg powiatowych o klasach L, przez miasto przebiegają dwie drogi powiatowe, są to 1219 N oraz 1194 N. Zestawiono je w poniższych tabelach.

Tabela 24 – Drogi powiatowe w mieście

Miasto Miłomłyn				
Lp.	Nr drogi	Nazwa ulicy	Klasa techniczna	Długość
1.	1219 N	ul. Twarda	L	2,038
2.	1219 N	ul. Ostródzka	L	0,475



3.	1219 N	ul. Łławska	L	2,290
4.	1194 N	ul. Przejazdowa	L	0,827
5.	1194 N	ul. Tartaczna	L	0,252
6.	1194 N	ul. Kościelna	L	0,386
7.	1194 N	ul. Pasłęcka	L	0,418
Razem:				6,686

Źródło: na podstawie informacji z Zarządu Dróg Powiatowych w Ostródzie; 2011

Tabela 25 – Drogi powiatowe na obszarze wiejskim gminy

Obszary wiejskie gminy Miłomłyn			
Lp.	Nr drogi	Nazwa drogi	Klasa techniczna
1.	1192 N	Liksajny – Tarda – Ruś	L
2.	1219 N	Bramka – Tarda – Miłomłyn – Samborowo	L
3.	1227 N	dr. kraj. nr 7- Jaśkowo	L
4.	1188 N	Kupin – Wólka Majdańska	L
5.	1194 N	dr. nr 1307 N (Zalewo) – Miłomłyn	L
6.	1229 N	Bynowo – Zalewo	L
7.	1190 N	Mazanki – Płękity – Liksajny	L

Źródło: na podstawie informacji z Zarządu Dróg Powiatowych w Ostródzie; 2011

9.1.4. Drogi gminne

Drogi gminne obsługujące gminę Miłomłyn o łącznej długości 34 km posiadają w większości nawierzchnię gruntową lub ulepszoną, są to:

- 149001N Skarpa kol. – Skarpa – dr. pow. nr 1188N (Majdany Wielkie)
- 149002N Majdany Wielkie – dr. pow. Nr 1194N (Bynowo)
- 149003N Majdany Wielkie – Malinnik – dr. kraj. nr 7
- 149004N dr. kraj. nr 7 – Malinnik
- 149005N Ligi – dr. pow. Nr 1229N
- 149006N dr. pow. Nr 1229N – Dębinka – dr. pow. Nr 1194N (Bynowo)
- 149007N dr. kraj. nr 7 – Faltyjanki – gr. gminy
- 149008N Ostrów Wielki – Gil Mały – Zalewo
- 149009N Miłomłyn – Wielimowo – Zalewo
- 149010N dr. gm nr 149009N (Wielimowo) – Liwa
- 149011N Wólka Majdańska – Majdany Małe
- 149012N Winiec – dr. kraj. nr 7
- 149013N Liwa ul. Długa



- 149014N Liwa ul. Krzywa
- 149015N Liwa ul. Leśna
- 149016N Liwa ul. Zielona
- 149017N Liwa ul. Łąkowa
- 149501N Miłomłyn ul. Cicha
- 149502N Miłomłyn ul. Hotelowa
- 149503N Miłomłyn ul. Ilińska
- 149504N Miłomłyn ul. Jarzębinowa
- 149505N Miłomłyn ul. Jeziorna
- 149506N Miłomłyn ul. Kolejowa
- 149507N Miłomłyn ul. Kościelna
- 149508N Miłomłyn ul. Krótka
- 149509N Miłomłyn ul. Kwiatowa
- 149510N Miłomłyn ul. Łąkowa
- 149511N Miłomłyn ul. Małachowskiego
- 149512N Miłomłyn ul. Mazurska
- 149513N Miłomłyn ul. Nadleśna
- 149514N Miłomłyn ul. Ogrodowa
- 149515N Miłomłyn ul. Okrężna
- 149516N Miłomłyn ul. Poprzeczna
- 149517N Miłomłyn ul. Potockiego
- 149518N Miłomłyn ul. Polna
- 149519N Miłomłyn ul. Prosta
- 149520N Miłomłyn ul. Reytana
- 149521N Miłomłyn ul. Różana
- 149522N Miłomłyn ul. Rynkowa
- 149523N Miłomłyn ul. Słoneczna
- 149524N Miłomłyn ul. Spokojna
- 149525N Miłomłyn ul. Sportowa
- 149526N Miłomłyn ul. Tartaczna
- 149527N Miłomłyn ul. Topolowa
- 149528N Miłomłyn ul. Warmińska
- 149529N Miłomłyn ul. Wąska
- 149530N Miłomłyn ul. Zaulek Nadleśny
- 149531N Miłomłyn ul. Zatokowa



- 149532N Miłomłyn ul. Zielona

9.1.5. Sieć kolejowa i jej zaplecze

W 1994r. w Miłomłynie zostały zlikwidowane połączenia kolejowe z innymi miastami. Linie kolejowe Miłomłyn-Mysłice, Miłomłyn-Morağ, Ostróda-Miłomłyn zostały rozebrane.

9.1.6. Szlaki rowerowe

Okolice gminy Miłomłyn ze względu na swoje malownicze położenie wśród lasów i jezior są znakomitym miejscem do wytyczania szlaków rowerowych. Na chwilę obecną istnieją trzy szlaki rowerowe rozpoczynające się w Miłomłynie, które oznaczone są kolorami: czerwonym, niebieskim i żółtym. Każda z tych tras częściowo pokrywa się z pewnymi odcinkami rowerowych tras wojewódzkich, regionalnych i międzynarodowych, a rozpoczyna się w miejskim parku zwanym „Zaułkiem Leśnym”. Ponadto istnieje jeszcze czarny szlak, który swój początek ma w Liwie.

Przez lata szlaki spełniały swą rolę, jednak nowe koncepcje szlaków w regionie sprawiły, iż koniecznym stało się ich modernizacja i zmiana przebiegu. Nowa koncepcja pozwala turystom na większą swobodę wyboru trasy i włącza gminę w sieć szlaków regionu opracowaną przez Stowarzyszenie Łączy Nas Kanał Elbląski Lokalna Grupa Działania w Elblągu oraz okoliczne gminy.

Czerwony szlak rowerowy (18,1 km) na początku prowadzi ulicami Miłomłyna, gdzie uwagę przyciągają zabytki tego ponad 600 – letniego miasta. Następnie przez most nad kanałem, na przystań Żeglugi Ostródzko – Elbląskiej, wzdłuż kanału, lipową aleją, brzegami jezior: Ilińsk, Ruda Woda i Bartężek, wśród lasów, leśnych zagród i pól szlak prowadzi do miejscowości Winiec i Tarda. Można tu odpocząć, wypożyczyć sprzęt wodny lub rower. Z Tardy krętą leśną drogą wracamy do Miłomłyna.

Niebieski szlak (29,1 km) kieruje się do miejscowości wypoczynkowej Piławki. Mijając tory nieczynnej linii kolejowej, zbliża się do śluzy „Zielona” na Kanale Elbląskim. Malowniczymi drogami przejeżdżamy przez kolejne wsie Gminy Miłomłyn, aż do hotelu „Zamek” w Karnitach, mieszczącego się w neogotyckim zamku z XIX w., do dziś zachowanego w oryginalnej formie. Punkt ten jest ostatnim etapem trasy niebieskiej.

Natomiast żółty szlak (25 km) wiedzie z Miłomłyna do Tardy, a potem Słonecznika, w którym zobaczyć można drewnianą regionalną zabudowę. Wyjeżdżając ze Słonecznika szlak przecina nieczynną linię kolejową i dociera do leśnej osady Prošno, która także wyróżnia się oryginalną architekturą. Powrót odbywa się międzynarodowym odcinkiem trasy rowerowej.

Z kolei czarny szlak (17,2 km) prowadzi z Liwy przez Rogowo, Boguszewo, Gil Mały, Zalewo, Dębinkę do Karnit.



9.1.7. Drogi wodne śródlądowe

Przez obszar gminy Miłomłyn przebiega Kanał Ostródzko – Elbląski. Jest on krajowa drogą śródlądową obejmującą cały system Kanału Elbląskiego, jezior Pojezierza Iławskiego i jeziora Družno, o długości 151,7 km obejmujący:

- jeziora: Piniewo, Sambród, Ruda Woda, Bartężek, Ilińsk, Drwęckie, Puzy, Szelaż Wielki, Dauby, Jeziorak, Ewingi,
- Kanał Elbląski od jeziora Družno do jeziora Jeziorak i jeziora Szelaż Wielki,
- Kanał Bartnicki od jeziora Ruda Woda do jeziora Bartężek,
- szlak żeglowny jeziora Družno.

Kanał jest ogromną szansą na ożywienie turystyczne terenów gminy Miłomłyn. Dodatkowo korzystnie na rozwój terenów zlokalizowanych wzdłuż kanału wpłynie planowana rewitalizacja kanału.

9.2. Infrastruktura techniczna

9.2.1. System zaopatrzenia w wodę

Na terenie gminy zaopatrzenie w wodę odbywa się z ujęć wglębnych. Woda przeznaczana jest do zaspokojenia potrzeb bytowo-gospodarczych ludności, usług dla ludności i rolnictwa oraz w niewielkim stopniu dla rekreacji. Zasoby warstw wodonośnych określa się jako dobre. Na terenie gminy poza Miłomłynem występują 3 podstawowe ujęcia wodne wraz ze stacjami uzdatniania wody (poprzez odżelazanie) oraz wodociągami grupowymi które są we władaniu gminnym, istnieją jeszcze mniejsze ujęcia w miejscowościach: Tarda (ośrodek wypoczynkowy), Ostrów Wielki, Gil Mały, Gil Wielki. Miejscowość Ligi zaopatrywana w wodę jest z miejscowości Karnity.

Podstawowe ujęcia wodne:

- **Miłomłyn** (miasto) - wodociąg grupowy obsługujący poza Miłomłynem, Przejazd.
- **Liwa** (gmina) - wodociąg grupowy obsługujący poza Liwą, Zalewo, Boguszewo.
- **Bynowo** (gmina) - wodociąg grupowy obsługujący poza Bynowem, Bynowo Kolonia.
- **Majdany Wielkie** (gmina) - wodociąg grupowy obsługujący poza Majdanami Wielkimi, Malinnik, Skarpa, Wólka Majdańska, Liksajny.

Pozostałe bardzo małe miejscowości gminy posiadają własne lokalne małe ujęcia i lokalne przyłącza wodociągowe. W poniższej tabeli znajdują się ujęcia wody zlokalizowane w gminie Miłomłyn.

Tabela 26 – Ujęcia wody na terenie gminy Miłomłyn

Lp.	Lokalizacja (oznaczenie ujęcia)	Właściciel/użytkownik	Głębokość otworu [m p.p.t.]	Wydajność ujęcia [m ³ /h]	Obsługiwane miejscowości



1.	Miłomłyn	UMiG Miłomłyn/Technomłyn	Nr 1 – 170m Nr 2 – 150m	696 744	Miłomłyn, Kamieńczyk
2.	Piławki	OW MSW Piławki	Nr 1 – 160m Nr 2 – 22m	720 156	OW Piławki
3.	Liwa	UMiG Miłomłyn/Technomłyn	Nr 1 – 39m Nr 2 – 43,7m	1128 1224	Liwa, Boguszewo, Zalewo, Rogowo, Glimy, Borsuki, Malinik
4.	Majdany Wielkie	UMiG Miłomłyn/Technomłyn	Nr 1 – 49m Nr 2 – 55m	120 432	Wólka Majdańska, Majdany Wielkie, Skarpa, Liksajny, Winiec
5.	Bynowo	UMiG Miłomłyn/Technomłyn	Nr 1 – 25m Nr 2 – 36m	288 456	Bynowo
6.	Karnity	Mistral Karnity	Nr 1 – 26m Nr 2 – 25m	216 192	Karnity, Ligi
7.	Piławki	PTTK Piławki	Nr 1 – 28m	297	Ośrodek wypoczynkowy
8.	Tarda	OW Tarda	Nr 1 – 24,5m Nr 2 – 26m	240 288	Ośrodek wypoczynkowy
9.	Liksajny	Zakład Wodociągów i Kanalizacji Elbląg	Nr 1 – 13,5m Nr 2 – 14,5m	144 96	Ośrodek wypoczynkowy

Źródło: Program Ochrony Środowiska dla Miasta i Gminy Miłomłyn na lata 2004 – 2007 z uwzględnieniem perspektywy na lata 2008 - 2011

Tabela 27 Dane liczbowe charakteryzujące system wodociągowy w gminie Miłomłyn

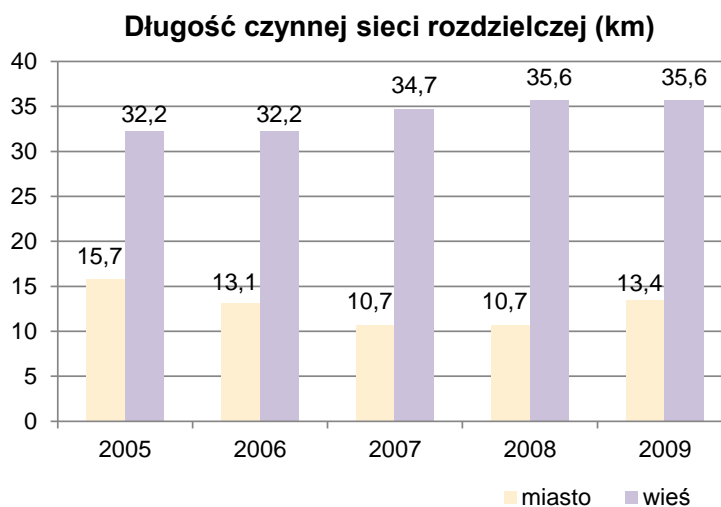
	miasto Miłomłyn					obszar wiejski gminy				
	2005	2006	2007	2008	2009	2005	2006	2007	2008	2009
Długość czynnej sieci rozdzielczej (km)	15,7	13,1	10,7	10,7	13,4	32,2	32,2	34,7	35,6	35,6
Długość sieci magistralne (km)	b.d.	b.d.	b.d.	b.d.	b.d.	b.d.	b.d.	b.d.	b.d.	b.d.
Połączenia prowadzące do budynków mieszkalnych i zbiorowego zamieszkania (szt.)	682	335	336	347	353	590	53	488	560	560
Woda dostarczona gospodarstwom domowym (dam ³)	54,7	33,3	49,9	52,8	58,6	61,1	40,3	53,9	69,4	64,4
Ludność korzystająca z sieci wodociągowej (osoba)	2 120	2 133	2 132	2 156	2 170	1 951	1 943	2 300	2 316	2 316

Źródło: opracowanie własne na podstawie danych GUS; www.stat.gov.pl

W 2009 roku długość czynnej sieci wodociągowej (rozdzielczej) w gminie Miłomłyn wynosiła 49 km, 13, 4 km w mieście oraz 35, 6 na obszarach wiejskich. Poniższy wykres przedstawia zmiany w długości sieci dla miasta i wsi na przestrzeni lat 2005-2009. Za pomocą sieci w 2009 roku dostarczanych było 123 dam³ wody. Z zaopatrzenia w wodę z sieci komunalnej korzystało 4 486 mieszkańców gminy.



Wykres 16



9.2.2. Kanalizacja sanitarna i deszczowa

Na terenie miasta istnieje zorganizowana gospodarka ściekowa. Główne kanały sanitarne i sieć kanalizacji sanitarnej zlokalizowane są praktycznie na terenie całego miasta. Ścieki odprowadzane są grawitacyjnie oraz za pomocą sześciu przepompowni ścieków w kierunku istniejącej oczyszczalni ścieków w południowej części miasta. Od 31 października 2005r. Miłomłyn posiada zmodernizowaną oczyszczalnię ścieków, redukującą poziom biogenów odprowadzanych w ściekach do Kanału Elbląskiego.

Obecnie eksploatowana oczyszczalnia ścieków biologiczno-mechaniczna o przepustowości 600 m³/dobę, w chwili obecnej wykorzystywana jest przepustowość 150-200 m³/dobę. Oczyszczalnia posiada punkt zlewny na dowóz ścieków sanitarnych z obszarów nieskanalizowanych. W 2009 r. obsługiwała 48,2% mieszkańców gminy.

Także w najbliższych latach do oczyszczalni ścieków prowadzone będą ścieki z miejscowości Liwa. Gmina posiada również oczyszczalnię ścieków zlokalizowaną w miejscowości Tarda o przepustowości 300 m³/dobę oraz oczyszczalnię w Bynowie.

Natomiast kanalizacja deszczowa istnieje na terenie całego miasta. Główne kanały deszczowe i sieć drobniejszych kanałów odprowadzają wody opadowe deszczowe do niżej położonych odbiorników. Głównym odbiornikiem wód powierzchniowych z terenów zainwestowania miejskiego jest rzeka Liwa i Kanał Elbląski. Kanały deszczowe wpływające do rzek i kanałów zakończone są separatorami i odpowiadają normom ochrony środowiska. Kanały są kryte, przeważnie betonowe od średnicy 0,20 do 0,40 m.



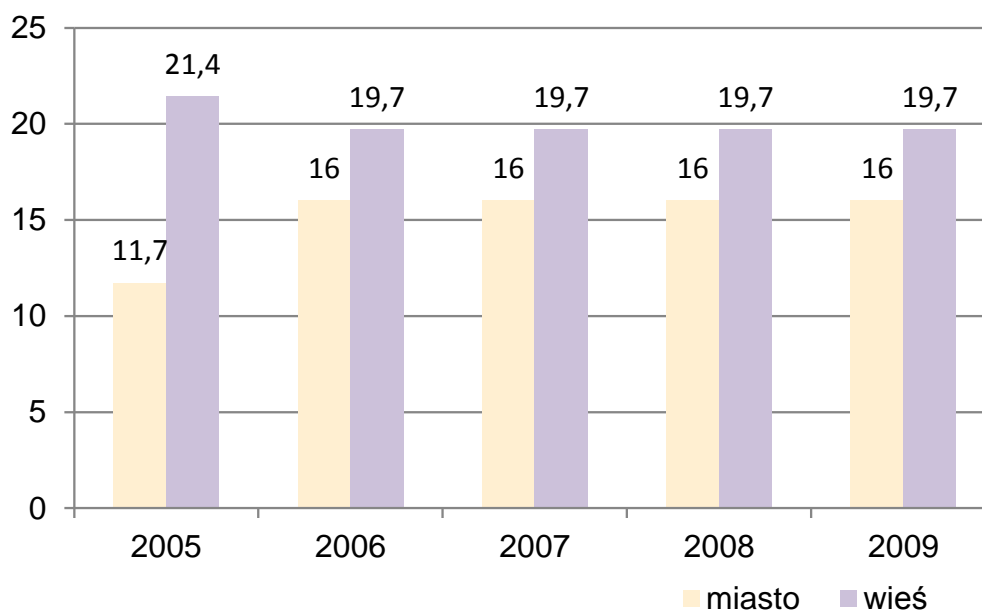
Tabela 28 Dane liczbowe charakteryzujące system kanalizacyjny w gminie Miłomłyn

	miasto Miłomłyn					obszar wiejski gminy				
	2005	2006	2007	2008	2009	2005	2006	2007	2008	2009
Długość czynnej sieci kanalizacyjnej (km)	11,7	16,0	16,0	16,0	16,0	21,4	19,7	19,7	19,7	19,7
Połączenia prowadzące do budynków mieszkalnych i zbiorowego zamieszkania (szt.)	379	290	290	296	301	106	46	46	47	49
Ścieki odprowadzone (dam ³)	45,4	38,1	51,2	54,0	57,4	23,7	27,6	25,1	28,0	28,5
Ludność korzystająca z sieci kanalizacyjnej (osoba)	1 719	1 729	1 728	1 750	1 766	429	450	445	445	451

Źródło: opracowanie własne na podstawie danych GUS; www.stat.gov.pl

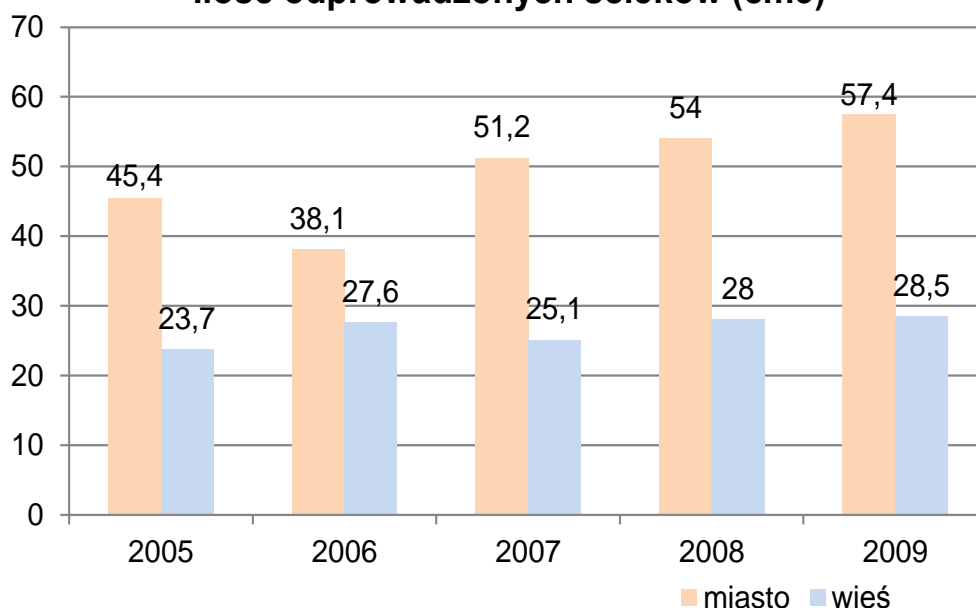
Sieć kanalizacyjna na terenie gminy Miłomłyn według danych GUS z 2009 roku miała długość 35,7 km, 16 km w mieście i 19,7 km na wsi. Zmiany w długości sieci na obszarach miejskich i wiejskich w latach 2005-2009 przedstawia wykres. W 2009 roku na terenie miasta korzystało 1 766 osób a na obszarach wiejskich 451 osób. Za pomocą sieci odprowadzono 57,4 dam³ ścieków w mieście i 28,5 dam³ na wsi. Zmiany ilości odprowadzanych ścieków w okresie 2005-2009 zostały zilustrowane na poniższym wykresie.

Długość czynnej sieci kanalizacyjnej (km)





Ilość odprowadzonych ścieków (cm³)



Gmina Miłomłyn objęta jest zasięgiem aglomeracji ściekowej Miłomłyn wyznaczonej Rozporządzeniem nr 3 Wojewody Warmińsko - Mazurskiego z dnia 1 marca 2007 r. w sprawie wyznaczenia aglomeracji Miłomłyn. Zasięg aglomeracji przedstawiony został na rysunku studium i wskazuje tereny do perspektywicznego objęcia system zorganizowanego odprowadzania ścieków.

9.2.3. Gospodarka odpadami

Odpady komunalne gromadzone są w postaci zmieszanej i na drodze selektywnej zbiórki. Na terenie gminy Miłomłyn, jak i gmin sąsiednich gromadzenie odpadów odbywa się w metalowych pojemnikach głównie SM 110 i SM 1100, a także kontenerach KP-7. Pojemności urządzeń do gromadzenia odpadów odpowiadają standardom unijnym. Do gromadzenia większości odpadów służą pojemniki metalowe o pojemności 110 cm³. Do gromadzenia suchych odpadów z terenów cmentarzy, ogródków działkowych, zespołu garaży, przy obiektach usługowo - handlowych, a także odpadów wielkogabarytowych służą duże kontenery, o pojemności 7 m³. Gmina Miłomłyn należy do Związku Gmin Regionu Ostródzko – ławskiego „Czyste Środowisko”, który ma na celu stworzenie w pełni funkcjonalnego systemu gospodarki odpadami.

Odpady komunalne z terenu całego Związku Gmin zbierane są do pojemników, następnie bezpośrednio wywożone są na składowisko odpadów.

Zdarzają się także przypadki wywożenia odpadów na składowiska zamknięte i zrehabilitowane. Na terenie gminy znajdują się następujące zamknięte i zrehabilitowane składowiska: dwa składowiska w miejscowościach Liwa (rok 1998 - zakończenie



składowania) i Miłomłyn (powierzchnia 1,01 ha, dotychczasowe nagromadzenie 825 Mg, stopień wypełnienia 20%, rok zakończenia składowania 1999).

Odpady gminy Miłomłyn są składowane na składowisku w Rudnie. Poza wyznaczonymi miejscami gromadzenia, odpady usuwane są również w sposób "dziki" na peryferiach miejscowości, głównie w lesie.

9.2.4. System elektroenergetyczny

Właścicielem i operatorem sieci dystrybucyjnej SN 15kV, stacji transformatorowych 15 kV/0,4 kV oraz sieci 0,4 kV jest ENERGA-OPERATOR SA Oddział w Olsztynie (za wyjątkiem pojedynczych stacji pozostających na majątku odbiorców zasilanych na poziomie napięcia 15 kV oraz instalacji odbiorczych zalicznikowych 0,4 kV). Ponadto ENERGA-OPERATOR SA jest właścicielem także PZ Miłomłyn, sieci SN 15 kV, stacji transformatorowo-rozdzielczych 15/0,4 kV.

Stan istniejącej sieci dystrybucyjnej SN 15 kV określa się jako dobry. Zapewnia ona w sposób zadowalający realizację potrzeb odbiorców energii elektrycznej.

9.2.5. Ciepłownictwo

Centralny system ogrzewania funkcjonuje głównie w mieście. Gospodarka cieplna w gminie opiera się na lokalnych kotłowniach zlokalizowanych w obiektach użyteczności publicznej, blokach mieszkalnych i domach. Taka sytuacja jest charakterystyczna dla gmin wiejskich i miejsko-wiejskich. Kotłownie miejskie zasilane są głównie węglem i miałem węglowym, zaś piece na olej napędowy pełnią funkcje rezerwowa. W pozostałych obiektach i na obszarach wiejskich najczęściej wykorzystywane są: węgiel, miał, drewno, rzadziej olej i gaz.

9.2.6. Gazownictwo

Obecnie na terenie gminy Miłomłyn nie występuje sieć gazowa niskiego, średniego i wysokiego ciśnienia.

9.2.7. Telekomunikacja

W mieście i gminie istnieje nowoczesna sieć telekomunikacyjna przewodowa, zapewniająca mieszkańcom dobrej jakości łączność telefoniczną realizowaną przy pomocy automatycznej centrali.



10. UWARUNKOWANIA WYNIKAJĄCE Z DOTYCHCZASOWEGO PRZEZNACZENIA, ZAGOSPODAROWANIA I UZBROJENIA TERENU ORAZ ZE STANU ŁADU PRZESTRZENNEGO I WYMOGÓW JEGO OCHRONY

10.1. Gmina Miłomłyn na tle systemu osadniczego województwa

Gmina Miłomłyn położona jest w województwie warmińsko-mazurskim, powiecie ostródzkim. Gmina znajduje się w zachodniej części województwa i w centralno-zachodniej powiatu.

Obraz 2 – Usytuowanie gminy Miłomłyn





Gmina Miłomłyn jest gminą miejsko-wiejską z centralnie usytuowanym miastem Miłomłyn. Od zachodniej części sąsiaduje z gminami sąsiedniego powiatu ławskiego. W powiecie sąsiaduje z gminami: Małdyty, Morąg, Łukta, Ostróda.

Województwo warmińsko-mazurskie wyróżnia się w skali kraju i Europy różnorodnością i bogactwem środowiska przyrodniczego, na które składają się: urozmaicona rzeźba terenu, liczne jeziora, zwarte kompleksy leśne, niezanieczyszczone powietrze. Użytki rolne zajmują 1.318 tys. ha (54,5%), w tym użytki zielone 416,6 tys. (31,6%). Warunki przyrodniczo-rolnicze na obszarze województwa są znacznie zróżnicowane.

Walory przyrodniczo-krajobrazowe, kulturowe, równomierne rozmieszczenie sieci miast oraz istniejące zainwestowanie sprzyjają wielofunkcyjnemu rozwojowi województwa, tj. turystyki, „czystego” przemysłu oraz gospodarki żywnościowej.

W układzie hierarchicznym sieci osadniczej województwa miasto Miłomłyn znajduje się na równym, bądź zbliżonym poziomie z ośrodkami wśród gmin sąsiednich (Ostróda, Morąg). Miasto pełni ważną funkcję na obszarze gminy, którego jest ośrodkiem centralnym.

Uwarunkowania wynikające z usytuowania gminy Miłomłyn na terenie województwa warmińsko-mazurskiego, scharakteryzowane zostały w planie zagospodarowania przestrzennego województwa.

Obszar województwa został podzielony wg powiatów na cztery obszary: Północny, Wschodni, Zachodni, Środkowy i Południowy. Gmina Miłomłyn (powiat ostródzki) zaliczana jest do obszaru Zachodniego. Cechą charakterystyczną, wyróżniającą ten obszar w województwie są: korzystne warunki przyrodniczo-rolnicze, wysoka jeziorność, wysokie walory krajobrazowe oraz stosunkowo mała odporność na antropopresję. Jest to obszar o korzystnych warunkach do rozwoju gospodarczego wielofunkcyjnego, którego dynamikę kształtuje bardzo korzystny układ komunikacyjny, powiązany z krajowym i europejskim systemem dróg szybkiego ruchu.

Wskaźnik urbanizacji jest wyższy od średniego wojewódzkiego i wynosi 61%. Dynamika wzrostu ludności w latach 1978-1998 była zbliżona do średniego przyrostu ludności w województwie, liczba mieszkańców wzrosła o 15,1%. Powiat ostródzki jest zaliczany do powiatów o największym stopniu bezrobocia (28,1%), średnia wojewódzka wynosi 23,7%.

Ostróda jako miasto powiatowe pełni funkcję głównego ośrodka obsługi obszaru, natomiast Miłomłyn wraz terenami wiejskimi funkcję uzupełniającą ośrodków obsługi.

Turystyka na tym obszarze jest funkcją gospodarczą, która jest co najmniej równorzędna rolnictwu oraz działalności produkcyjnej. Zlokalizowana jest tu znaczna ilość obiektów o wysokim standardzie wyposażenia.



10.2. Sytuacja planistyczna na terenie gminy.

Na terenie gminy Miłomłyn obowiązuje 12 miejscowych planów zagospodarowania przestrzennego. Na terenie miasta obowiązują 4 miejscowe plany zagospodarowania przestrzennego, na obszarze wiejskim gminy 7 oraz jeden plan obowiązuje na terenie miasta Miłomłyn a także jednej z wiejskich miejscowości Bynowo. Wszystkie wymienione plany zostały uchwalone na podstawie ustawy z 27 marca 2003r. o planowaniu i zagospodarowaniu przestrzennym, w tym 4 z nich zostały uchwalone po nowelizacji ustawy 25 czerwca 2010r.

Na terenie miasta miejscowe plany dotyczyły głównie przeznaczenia na cele zabudowy mieszkaniowej jednorodzinnej oraz tereny usługowe, a w mniejszym zakresie na cele zabudowy letniskowej, tereny sportu i rekreacji, zieleni urządzonej czy tereny infrastruktury technicznej.

Istotnym aspektem jest dość duże zróżnicowanie (wynikające przede wszystkim z powierzchni objętej konkretnym miejscowym planem zagospodarowania przestrzennego) w przeznaczeniu terenów na różne cele w obrębie jednego miejscowego planu zagospodarowania przestrzennego (np. na zabudowę mieszkaniową, letniskową, tereny zieleni naturalnej, rolnicze czy infrastrukturę).

Przeznaczenie terenów w miejscowych planach zagospodarowania przestrzennego oraz dzienniki urzędowe, w których opublikowane zostały w/w plany zawarte zostały w tabelach 29 i 30.



Tabela 29 – Miejscowe plany zagospodarowania przestrzennego na obszarze wiejskim gminy

Lp.	Nazwa	Dziennik urzędowy rok/Nr/pozycja	Uchwała Nr	Obszar objęty planem
1.	Miejscowy plan zagospodarowania przestrzennego gminy Miłomłyn w miejscowości Wieniec.	Dz. Urz. Woj. Warm-Maz 2011/112/1843	VIII/55/2011	Obszar położony nad jeziorem Copki o powierzchni ok. 1,81 ha
2.	Miejscowy plan zagospodarowania przestrzennego gminy Miłomłyn w miejscowości Bynowo i Miłomłyn.	Dz. Urz. Woj. Warm-Maz 2011/112/1842	VIII/54/2011	Bynowo, Miłomłyn o powierzchni ok. 22,63 ha
3.	Miejscowy plan zagospodarowania przestrzennego gminy Miłomłyn w miejscowości Liksajny.	Dz. Urz. Woj. Warm-Maz 2011/112/1841	VIII/53/2011	Obszar pomiędzy jeziorem Ruda Woda a drogą powiatową o powierzchni ok. 7,95 ha.
4.	Miejscowy plan zagospodarowania przestrzennego gminy Miłomłyn w miejscowości Liksajny	Dz. Urz. Woj. Warm-Maz. 2011/112/1840	VIII/52/2011	Działka nr: 108/2 o powierzchni ok. 2,42 ha
5.	Miejscowy plan zagospodarowania przestrzennego gminy Miłomłyn w miejscowości Winiec	Dz. Urz. Woj. Warm-Maz. 2010/93/1450	XLVIII/312/2010	Działki nr 93/34, 93/35, 202/5 i 202/6 położonych nad jeziorem Copki o powierzchni ok. 2,20 ha
6.	Miejscowy plan zagospodarowania przestrzennego gminy Miłomłyn w miejscowości Boguszewo	Dz. Urz. Woj. Warm-Maz. 2010/19/503	XLIV/287/2009	Boguszewo
7.	Miejscowego planu zagospodarowania przestrzennego gminy Miłomłyn w miejscowości Majdany Małe.	Dz. Urz. Woj. Warm-Maz 2009/18/345	XXVI/178/2008	
8.	Miejscowy plan zagospodarowania	Dz. Urz. Woj. Warm-Maz.	XXV/161/2008	Terenu zabudowy rekreacyjnej i rolniczej



	przestrzennego terenu zabudowy rekreacyjnej i rolniczej w miejscowości Skarpa w gminie Miłomłyn	2008/185/2718		w miejscowości Skarpa
9.	Miejscowego planu zagospodarowania przestrzennego gminy Miłomłyn w miejscowości Winiec.	Dz. Urz. Woj. Warm.-Maz. 2007/151/1983	X/71/2007	działki nr: 78/4, 78/5, 78/6, 78/7, 78/8, 78/9, 78/10, 78/11, 78/12, 78/13, 78/14, 78/15, 78/16, 78/17, 78/19, 86/2, 86/6, 86/7
10.	Miejscowy plan zagospodarowania przestrzennego zespołu zabudowy lotniskowej na obszarze działki o nr ewidencyjnych 201/2 w obrębie Winiec	Dz. Urz. Woj. Olsztyńskiego Nr 1 poz. 6 z 1996 r.	XII/86/95	201/3 – 201/31 obręb Winiec
11.	Miejscowego planu zagospodarowania przestrzennego gminy Miłomłyn w miejscowości Zalewo.	Dz. Urz. Woj. Warm.-Maz. Nr 174 z dnia 21 listopada 2011r., poz. 2613	XIV/82/2011	
12.	Zmiana miejscowego planu ogólnego zagospodarowania przestrzennego gminy Miłomłyn (A5 Wieś Winiec – UTL 2)	Dz. Urz. Woj. Olsztyńskiego Nr 19 poz. 246 z dnia 9.06.1997 r.	XXV/160/97	102/4, 102/10, 102/20, 102/21, 102/22, 102/23, 102/24, 102/19, 102/18, 102/17, 102/16, 102/15, 102/14, 102/25, 102/26, 102/27, 102/28 obręb Winiec
13.	Zmiana miejscowego planu ogólnego zagospodarowania przestrzennego gminy Miłomłyn w obszarze Wólka Majdańska	Dz. Urz. Woj. Warm-Maz Nr 16 poz. 250 z dnia 8 marca 2000 r.	XIV/86/99	3/14-3/37 obręb Wólka Majdańska
14.	Zmiana miejscowego planu ogólnego zagospodarowania przestrzennego gminy Miłomłyn w obszarze Gil Wielki	Dz. Urz. Woj. Warm-Maz Nr 16 poz. 249 z dnia 8 marca 2000 r.	XIV/85/99	12,14 obręb Gil Wielki
14.	Zmiana miejscowego planu ogólnego zagospodarowania przestrzennego gminy Miłomłyn w obszarze B7 UT – Mazurskie	Dz. Urz. Woj. Warm-Maz Nr 115 poz. 1604 z dnia 7 stycznia 2001 r.	XXVIII/178/2001	216/4, 3216/8, 216/6, 3216/7, 3216/9, 3216/11, 2/1 obręb Wólka Majdańska 1/2, 2/4, 2/5, 2/6, 3/2, 4, 5 obręb Malinnik



Tabela 30 – Miejscowe plany zagospodarowania przestrzennego w obrębie miasta Miłomłyn

Lp.	Nazwa	Dziennik urzędowy rok/Nr/pozycja	Uchwała Nr	Obejmujący obszar
1.	Miejscowy plan zagospodarowania przestrzennego miasta Miłomłyn	Dz. Urz. Woj. Warm-Maz. 2008/86/1592	XVIII/135/2008	działki nr: 81/2 i 81/3
2.	Miejscowy plan zagospodarowania przestrzennego miasta Miłomłyn	Dz. Urz. Woj. Warm-Maz. 2007/201/2601	XII/84/2007	działki nr 541, 536/1, 536/2, 535, 534/1, 527/1
3.	Zmiana uchwały w sprawie uchwalenia miejscowego planu zagospodarowania przestrzennego miasta Miłomłyn.	Dz. Urz. Woj. Warm-Maz 2009/45/723	XXXI/210/2009	działki nr 541, 536/1, 536/2, 535, 534/1, 527/1
4.	Miejscowy plan zagospodarowania przestrzennego gminy Miłomłyn w miejscowości Miłomłyn	Dz. Urz. Woj. Warm-Maz. 2010/84/1380	XLVIII/314/2010	Obszaru zlikwidowanego torowiska kolejowego o powierzchni ok. 4,32 ha
5.	Miejscowy plan zagospodarowania przestrzennego gminy Miłomłyn w miejscowości Miłomłyn	Dz. Urz. Woj. Warm-Maz. 2010/93/1451	XLVIII/313/2010	Działka nr 425 o powierzchni ok. 1,11 ha
	Zmiana miejscowego planu ogólnego zagospodarowania przestrzennego wsi Miłomłyn w obszarze C 20 RP, RZ, RL	Dz. Urz. Woj. Olsztyńskiego Nr 2 poz. 27 z dnia 30 stycznia 1998 r.	XXXIII/190/97	164, 167/2, 174, 173/1, 173/2, 172, 171/1, 175, 176/1, 176/2, 169/1, 11/3, 11/4, 11/5, 11/6, 23, 3025/110, 3025/119, 3025/118, 3025/117, 3025/116, 3025/115, 177/5, 177/12 obręb Miłomłyn
	Zmiany planów: miejscowego ogólnego zagospodarowania przestrzennego wsi Miłomłyn w obszarze C2 M, WZ, U, ZP, RP oraz miejscowego szczegółowego zagospodarowania przestrzennego Zespołu Zabudowy Jednorodzinnej w Miłomłynie ZN, MN II-2a-c, ZP III a-b, ZP II-2, EE, MN III -1 a-b, MN III-2a-b, KS III-2U	Dz. Urz. Woj. Warm-Maz Nr 13 poz. 93 z dnia 16 marca 1999 r.	IV/28/99	138/50 obręb Miłomłyn



10.3. Struktura przestrzenna gminy

Gmina Miłomłyn zajmuje powierzchnię 160,91 km², co stanowi 9,12 % obszaru powiatu ostródzkiego. Ośrodkiem gminnym jest miasto Miłomłyn – ośrodek obsługi regionalnej gminy. Miasto liczy 2421 mieszkańców. W granicach gminy znajduje się miasto i 13 sołectw, w skład których wchodzi 30 miejscowości wiejskich. Większymi z miejscowości wiejskich są: Liwa, Liksajny i Bynowo. Miłomłyn zlokalizowany jest przy drodze krajowej nr 7 relacji Gdańsk – Warszawa – przejście graniczne Chyżne (granica ze Słowacją). Miejscowość powstała na przełomie XIII i XIV w., najpierw jako strażnica krzyżacka. Na początku XIV w. zbudowano zamek i młyn, a obok powstało osiedle targowe *Liwemühl (Młyn nad Liwą)*, które w 1335 r. uzyskało prawa miejskie.

Region warmińsko-mazurski, w którym położona jest gmina Miłomłyn charakteryzuje się różnorodnością i bogactwem środowiska przyrodniczego. Na terenie gminy występują liczne jeziora, kompleksy leśne, rzeźba terenu jest urozmaicona. Ponadto znaczna część obszaru objęta jest prawną ochroną przyrody. Gmina Miłomłyn bogata jest w cenne ostoje przyrody o randze europejskiej.

10.4. Bilans terenów – dotychczasowe przeznaczenie terenów

Sposób użytkowania gruntów w gminie Miłomłyn przedstawiają poniższe tabele:

Tabela 31 Przeznaczenie terenów wiejskich gminy Miłomłyn.

Przeznaczenie terenów		Pow. [ha]	Udział %
Użytki rolne	Grunty orne	3866	66,51
	Sady	11	0,19
	Łąki trwałe	699	12,02
	Pastwiska trwałe	1055	18,15
	Grunty rolne zabudowane	142	2,44
	Grunty pod stawami	0	0,00
	Grunty pod rowami	40	0,69
Razem użytki rolne		5813	39,08
Grunty leśne oraz zadrzewienia i zakrzewienia		6760	45,45
Grunty zabudowane i zurbanizowane		345	2,32
Grunty pod wodami		1375	9,24
Nieużytki		497	3,34
pow.ewid. Razem		14875	99,43



Tabela 32 Przeznaczenie terenów miejskich gminy Miłomłyn.

Przeznaczenie terenów		Pow. [ha]	Udział %
Użytki rolne	Grunty orne	439	65,52
	Sady	4	0,60
	Łąki trwałe	97	14,48
	Pastwiska trwałe	109	16,27
	Grunty rolne zabudowane	17	2,54
	Grunty pod stawami	0	0,00
	Grunty pod rowami	4	0,60
Razem użytki rolne		670	54,16
Grunty leśne oraz zadrzewienia i zakrzewienia		37	2,99
Grunty zabudowane i zurbanizowane		174	14,07
Grunty pod wodami		302	24,41
Nieużytki		52	4,20
pow.ewid. Razem		1237	100,00

10.5. Uwarunkowania wynikające ze stanu ładu przestrzennego i wymogów jego ochrony

Przez ład przestrzenny zgodnie z definicją zawartą w ustawie o planowaniu i zagospodarowaniu przestrzennym należy rozumieć takie ukształtowanie przestrzeni, które tworzy harmonijną całość oraz uwzględnia w uporządkowanych relacjach uwarunkowania i wymagania funkcjonalne, społeczno - gospodarcze, środowiskowe, kulturowe oraz kompozycyjno – estetyczne.

Na tle wyżej wymienionej definicji analiza stanu ładu przestrzennego na terenie gminy Głubczyce uwzględnia następujące czynniki:

- strukturę przestrzenną,
- strukturę zainwestowania.

Strukturę przestrzenną obszaru gminy kształtuje w głównej mierze jej położenie w ciągu drogi krajowej nr 7. Dodatkowo na strukturę przestrzenną mają wpływ obszary prawnie chronione (rezerваты przyrody, obszary chronionego krajobrazu, Natura 2000) Ponadto bardzo ważny element struktury przestrzennej gminy stanowią lasy. Wymienione uwarunkowania z jednej strony stanowią pewnego rodzaju barierę rozwoju przestrzennego, a z drugiej kształtują strukturę przyrodniczą sprzyjającą rozwojowi funkcji turystycznych i rekreacyjnych.

W przypadku struktury zainwestowania w gminie Miłomłyn jednoznacznie można stwierdzić, iż do najbardziej zainwestowanych terenów należą obszary miasta Miłomłyn. Mieszczą się tu podstawowe usługi publiczne dla mieszkańców gminy. Pozostałe tereny



zainwestowane to przede wszystkim tereny pozostałych wsi sołeckich, gdzie oprócz zabudowy mieszkaniowej, dostępne są również podstawowe usługi publiczne. Na pozostałych obszarach dominuje intensywnie prowadzona gospodarka rolna.

Struktura przestrzenna gminy Miłomłyn jest bardzo czytelna, a pokrycie terenu miejscowymi planami zagospodarowania przestrzennego obejmuje najbardziej strategiczne obszary w gminie, co przekłada się na ściśle określone regulacje związane z wymogami ładu przestrzennego. Zapisy obowiązujących planów na terenie gminy pozwalają na kształtowanie ładu przestrzennego w sposób gwarantujący jego najwyższą jakość na obszarach najintensywniej zabudowywanych.

Na terenach gminy położonych poza miastem, uchwalonych jest dziesięć miejscowych planów zagospodarowania przestrzennego.

Na obszarze wiejskim gminy zabudowa mieszkaniowa jednorodzinna i siedliskowa jest zwarta i skupia się w obrębie poszczególnych miejscowości. Jednak możliwości dynamicznego rozwoju poszczególnych miejscowości są znacznie utrudnione ze względu na słabe wyposażenie w infrastrukturę terenów wiejskich gminy oraz na liczne ograniczenia wynikające z istnienia prawnych form ochrony przyrody.

11. UWARUNKOWANIA WYNIKAJĄCE Z POTRZEB I MOŻLIWOŚCI ROZWOJU GMINY

Tabela 33 – Analiza SWOT

Mocne strony gminy	Słabe strony gminy
<ul style="list-style-type: none"> - Centralne położenie siedziby gminy; - Duża lesistość terenu – ponad 40% (ochrona przyrody, rekreacja i turystyka, produkcja drewna oraz zachowanie bazy genetycznej ekotypów sosny); - Czyste środowisko; - Bogata fauna, zwłaszcza wielogatunkowa i liczna ichtiofauna; - Dość dobrze rozwinięta infrastruktura turystyczna gminy; - Występowanie udokumentowanych złóż kopalin pospolitych (kruszywo naturalne, kreda jeziorna); - Występowanie licznych zabytków; 	<ul style="list-style-type: none"> - Ok. 28 % gleb o niskiej klasie bonitacyjnej (V i VI); - Wysokie bezrobocie; - Brak inwestorów; - Niska aktywność społeczeństwa.



<p>- Występowanie Obszarów Chronionego Krajobrazu, obszaru Natura 2000, pomników przyrody.</p>	
<p>Szanse dla rozwoju gminy</p>	<p>Zagrożenia dla rozwoju gminy</p>
<p>- Korzystne warunki przyrodniczo-krajobrazowe, liczne jeziora – szansa rozwoju turystyki;</p> <p>- Dobra, nieco powyżej średniej województwa, przydatności gleb dla rolnictwa- szansa rozwoju rolnictwa w zachodniej części gminy;</p> <p>- Obecność 13 obszarów prognostycznych (spodziewanych zasobów) zalegania złóż kredy jeziornej przydatnej w rolnictwie jako nawóz wapniowy;</p> <p>- Budowa ścieżek rowerowych- szansa rozwoju turystyki rowerowej.</p> <p>- rozwój agroturystyki;</p> <p>- Występowanie ok. 40 torfowisk- szansa na udokumentowane złoża torfu.</p>	<p>- Zanieczyszczenia wód, zmiany stosunków wodnych, zaniechanie użytkowania rolniczego terenu, niekontrolowana turystyka i kłusownictwo w obszarze Natura 2000;</p> <p>- Starzenie się społeczeństwa;</p> <p>- Migracja- głównie odpływ wykształconej młodzieży;</p> <p>- Niewykorzystanie potencjału turystycznego.</p> <p>- Występowanie obszarów naturalnych zagrożeń geologicznych (osuwiska, obrywy, spływy gruzowe i błotne, itp.).</p>

12. UWARUNKOWANIA SŁUŻĄCE REALIZACJI PONADLOKALNYCH CELÓW PUBLICZNYCH

Zadania ponadlokalne realizujące cele publiczne wynikające z przyjętych w planie województwa kierunkach rozwoju:

- modernizacja drogi krajowej nr 7 do parametrów klasy S (na całym odcinku zlokalizowanym w obrębie gminy Miłomłyn);
- budowa gazociągów w tranzytowych wysokiego ciśnienia: budowa gazociągu DN 100 do Miłomłyna z istniejącego gazociągu DN 125 Szydłak – Iława;
- poprawa retencji na terenach węzłowych;
- zwiększenie lesistości;
- zwiększenie reżimów w gospodarowaniu terenami bez izolacji od zbiorników podziemnych oraz obszarów cennych przyrodniczo;
- objęcie ochroną wód podziemnych na obszarach bez izolacji (porządkowanie gospodarki ściekowej, preferencje dla rolnictwa ekologicznego, zwiększenie lesistości);



- zagospodarowanie turystyczne i utrzymanie w sprawności Kanału Ostródzko – Elbląskiego;
- utworzenie nowych szlaków w turystyki wodnej na rzece Łynie i Drwęcy;
- budowa ponadlokalnych urządzeń infrastruktury technicznej;
- poszerzenie rozpoznania dorobku kulturowego na terenie województwa i uporządkowanie ewidencji;
- ochrona czystości wód powierzchniowych na obszarze zlewni pojeziernej.

13. UWARUNKOWANIA WYNIKAJĄCE Z WYMAGAŃ OCHRONY PRZECIWPOWODZIOWEJ

Cześć terenu gminy objęta jest zasięgiem oddziaływania wód powodziowych. Wyznaczone zostały orientacyjne strefy zagrożenia powodziowego Jeziora Drwęckiego. Informacje te stanowią podstawę do wyłączenia terenów, objętych zasięgiem wód zalewowych spod jakichkolwiek inwestycji (szczególnie inwestycji mieszkaniowych). Obszary objęte zasięgiem wód powodziowych wskazane zostały na rysunku studium.



Spis tabel:

Tabela 1 Pomniki przyrody na terenie gminy Miłomłyn	13
Tabela 2 Udział procentowy klas bonitacyjnych użytków rolnych.....	15
Tabela 3 Wykaz złóż surowców mineralnych z terenu gminy Miłomłyn.....	17
Tabela 4 Stan, ruch naturalny i migracje ludności w latach 2002-2009.....	21
Tabela 5 Ludność w wieku przedprodukcyjnym, produkcyjnym i poprodukcyjnym.....	26
Tabela 6 Struktura wieku płci w 2009r.	31
Tabela 7 Liczba stałych mieszkańców zameldowanych w gminie wg miejscowości.	33
Tabela 8 Liczba osób zarejestrowanych w gminie jako bezrobotni.	34
Tabela 9 Udział bezrobotnych zarejestrowanych w stosunku do liczby ludności w wieku produkcyjnym [%].....	35
Tabela 10 Stopa bezrobocia.....	36
Tabela 11 Zasoby mieszkaniowe	37
Tabela 12 Szkoły podstawowe i gimnazja dla dzieci i młodzieży bez specjalnych	38
Tabela 13 Komputery w szkole oraz pracownie komputerowe.....	39
Tabela 14 – struktura własnościowa gruntów w mieście Miłomłyn.....	42
Tabela 15 - Struktura własnościowa gruntów na obszarze wiejskim gminy Miłomłyn.....	43
Tabela 16 Struktura użytkowania gruntów w gminie Miłomłyn w 2002r. oraz 2004r.....	44
Tabela 17 Struktura użytkowania gruntów w gminie Miłomłyn w 2004r.....	45
Tabela 18 – Zabytki wpisane do rejestru zabytków w mieście Miłomłyn	46
Tabela 19 - Zabytki wpisane do rejestru zabytków na obszarze wiejskim gminy.....	47
Tabela 20 Gminna ewidencja zabytków miasta Miłomłyn.	49
Tabela 21 Gminna ewidencja zabytków gminy Miłomłyn.	51
Tabela 22 – Stanowiska archeologiczne wpisane do rejestru zabytków	56
Tabela 23 – Zewidencjonowane stanowiska archeologiczne	58
Tabela 24 – Drogi powiatowe w mieście.....	73
Tabela 25 – Drogi powiatowe na obszarze wiejskim gminy	74
Tabela 26 – Ujęcia wody na terenie gminy Miłomłyn	77
Tabela 27 Dane liczbowe charakteryzujące system wodociągowy w gminie Miłomłyn.....	78
Tabela 28 Dane liczbowe charakteryzujące system kanalizacyjny w gminie Miłomłyn.....	80
Tabela 29 – Miejscowe plany zagospodarowania przestrzennego na obszarze wiejskim gminy	86
Tabela 30 – Miejscowe plany zagospodarowania przestrzennego w obrębie miasta Miłomłyn	88
Tabela 31 Przeznaczenie terenów wiejskich gminy Miłomłyn.	89
Tabela 32 Przeznaczenie terenów miejskich gminy Miłomłyn.....	90
Tabela 33 – Analiza SWOT	91



Spis wykresów:

Wykres 1 Liczba ludności w latach 2002 – 2009.....	23
Wykres 2 Przyrost naturalny na 1000 ludności.	24
Wykres 3 Saldo migracji na 1000 ludności.	25
Wykres 4 Ludność wg ekonomicznych grup wieku w 2009r.	27
Wykres 5 Struktura wiekowa ludności w 2009r.....	28
Wykres 6 Struktura wiekowa ludności w gminie w latach 2002 i 2009.	30
Wykres 7 Struktura wiekowa ludności w 2009r.....	32
Wykres 8 Liczba osób zarejestrowanych w gminie jako bezrobotni.	35
Wykres 9 Udział bezrobotnych zarejestrowanych w stosunku do liczby ludności w wieku produkcyjnym [%].....	36
Wykres 10 Stopa bezrobocia.....	37
Wykres 11 Księgozbiór bibliotek na 1000 ludności w gminie Miłomłyn i gminach sąsiednich.	40
Wykres 12 Czytelnicy bibliotek publicznych na 1000 ludności w gminie Miłomłyn i gminach sąsiednich.	40
Wykres 13 Księgozbiór bibliotek na 1000 ludności.	41
Wykres 14 Czytelnicy bibliotek publicznych na 1000 ludności.	41
Wykres 15 Procentowy udział użytkowania gruntów w gminie Miłomłyn w 2004r.	45
Wykres 16	79

Spis obrazów:

Obraz 1 – Pomnik historii „Kanał Elbląski”	49
Obraz 2 – Usytuowanie gminy Miłomłyn	83