

w sprawie zaopiniowania wniosku o uznanie za lasy ochronne położone na terenie
Miasta i Gminy Miłomłyn będące w zarządzie Nadleśnictwa Miłomłyn

Na podstawie art. 18 ust. 2 pkt 15 ustawy z dnia 8 marca 1990 r. o samorządzie gminnym (t. jedn. Dz. U. z 2023 r. poz. 40 ze zm.) oraz art. 16 ust. 2 ustawy z dnia 28 września 1991 r. o lasach (t. jedn. Dz. U. z 2023 r. poz. 1356 ze zm.), w związku z wnioskiem Nadleśnictwa Miłomłyn, Rada Miejska w Miłomłynie uchwała co następuje:

§ 1


1. Opiniuje się pozytywnie przedstawiony przez Nadleśnictwo Miłomłyn wniosek o uznanie za lasy ochronne, stanowiące własność Skarbu Państwa w zarządzie Nadleśnictwa Miłomłyn, położone na terenie Miasta i Gminy Miłomłyn, wyszczególnione w wykazie stanowiącym załącznik nr 1 i 2 do niniejszej uchwały.
2. Położenie projektowanych lasów ochronnych przedstawiono na mapach stanowiących załącznik nr 3 i nr 4 do niniejszej uchwały.

§ 2

Wykonanie uchwały powierza się Burmistrzowi Miasta i Gminy Miłomłyn.

§ 3

Uchwała wchodzi w życie z dniem podjęcia.

PRZEWODNICZĄCY
RADY MIEJSKIEJ

Tomasz Kąsprzak

WYKAZ LASÓW WNIOSKOWANYCH O UZNANIE ZA OCHRONNE

Nadleśnictwo Miłomłyn, Obwód Tabórz, Gmina Miłomłyn - obszar wiejski

Określenie powierzchni i opis lasu				Uzasadnienie wniosku	Wnioskowane szczególne sposoby prowadzenia gospodarki leśnej
Wiodąca kategoria ochronności (inne kategorie)	Oddziały i pododdziały	Pow. w ha	Opis lasu	a) cel uznania b) skutki społeczne c) skutki przyrodnicze d) skutki ekonomiczne	a) ograniczenie pozyskania b) nakazy wykonywania określonych zabiegów c) konieczność założenia i utrzymania urządzeń ochronnych d) ograniczenie udostępniania lasu
1	2	3	4	5	6
1. Lasy ochronne cenne	590 a-f, 598 a,b, 599 a-c, 600 a-c,m,	43,98	Różnowiekowe drzewostany głównie sosnowe z domieszką buka na siedliskach borowych i lasowych. Biotopy występowania wielu rzadkich gatunków roślin i zwierząt oraz siedlisk. Ze względu na swoją wartość znalazły się w zasięgu obszarów Natura 2000 (z Dyrektywy Siedliskowej).	Cel uznania - zachowanie lasów na obszarach cennych przyrodniczo wchodzących w skład europejskiej sieci obszarów chronionych ze względu na występowanie chronionych i rzadkich siedlisk. Skutki społeczne - ograniczenie użytkowania lasów, polepszenie walorów krajobrazowych i turystycznych. Skutki przyrodnicze - zwiększenie różnorodności biologicznej ekosystemów leśnych. Skutki ekonomiczne - zmniejszenie poziomu dochodów Lasów Państwowych z tytułu eksploatacji lasów.	Zagospodarowanie lasów gwarantujące zachowanie występujących na obszarze Natura 2000 siedlisk w stanie nie pogorszonym. Ograniczenie zrębowego sposobu zagospodarowania lasu na korzyść cięć przerębowych. Dopuszczone prowadzenie zabiegów hodowlano-ochronnych podnoszących kondycję drzewostanów i przywracających naturalne układy ekologiczne. Brak szczególnych ograniczeń, co do udostępnienia rekreacyjnego.
2. Lasy ochronne nasienne wyłączone	441 b, 443 a, 533 c,	24,33	Drzewostany sosnowe z domieszką buka w wieku od 150 do 170 lat, na siedlisku LMśw, wydzielone ze względu na wybitne cechy fenotypowe, związane z jakością strzały i pokrojem drzew.	Cel uznania - zachowanie drzewostanów o wyróżniających się cechach jakościowych, jako bazy nasiennej dla hodowli drzewostanów potomnych. Skutki społeczne - możliwość pozyskania nasion w celu hodowli drzew o szczególnych cechach jakościowych. ograniczenie użytkowania lasów, polepszenie walorów krajobrazowych i turystycznych. Skutki przyrodnicze - zwiększenie różnorodności biologicznej ekosystemów leśnych. Skutki ekonomiczne - zmniejszenie poziomu dochodów Lasów Państwowych z tytułu eksploatacji lasów.	Dopuszczone prowadzenie zabiegów hodowlano-ochronnych podnoszących kondycję drzewostanów. Brak szczególnych ograniczeń, co do udostępnienia rekreacyjnego.

3. Lasy ochronne wodochronne	119, 120, 121, 122, 123, 124, 125, 126, 127, 128, 129, 130 b,c, 131, 132, 134 a-c, 135, 137 b,c,f,i-n,r,t-y, 138 a,b,h,j-l, 139, 140 a-c,f,g, 142 a,d,f,k,l,r,t, 143 a,c,f-h,j, 144 a-c, 145 a-c, 146 a,b, 147 b,i, 148 a,b, 150 b,c,f,g, 151 a, 152 f,g,i, 153, 154, 155 f-h,j-m, 156, 157 a,d, 230 f,h,i, 231 i, 232 k,w,x, 233 a-d, 234 a-d,g,j,k, 258 h, 259 f,g, 260 g-l, 261 a-h, 262 a,b, 263 a,b, 264 a, 266 a,c,d, 269 c,l,r, 291 i,j, 292 c, 293 a-c, 295 d,f, 297 h,i, 298 c,d, 299 d,g, 302 b,d-h, 303, 304, 324 c, 328 b,c, 329 c-f, 330 a-l, 331, 332 a-g,k, 355 d-g,i,j,l-r, 356 h, 380 d, 400 g,l-l-n, 401 d,g,l-l-n, 402 d, 407 c-h, 421 f, 439 a,c-l, 440 a,c,f-m, 444 a-d,g, 445 a-c,i, 446 a,b,d,h,i, 447 a, 489 c,f,i-o,r-t, 490 c-f, 491 a,b, 494 a,b, 495 a,b,f, 504 b,h,i, 505 a,i,j,m, 506 a,b,s, 516 c,d,g,h, 517, 518 b-n, 519, 520, 521, 522, 523, 524, 534 c,d, 542 d,l-l, 543 f,g,i,l, 544 c,g,h,j, 545 d-g,i,j, 546 b,c, 547 d,j,n, 560 d-k, 562 a,d-k, 563 g,h, 566 l, 574 a,b,d,g-j, 575 h-j, 576 d,l-k, 577 c, 578 d, 579 d-h, 580 b-h, 581 c-k, 582 g, 583 c,d,h-j,l-o, 584 k, 591 b, 592 a-d, 593 a-d, 594 a-c, 595 a,c-g, 601, 605, 606 c,i,j, 607 b-g, 648 n,o, 650 h,	1592,98	Duże powierzchnie drzewostanów, głównie olchowych, brzoźowych, sosnowych, świerkowych lub mieszanych, występujące na różnych siedliskach, położone przeważnie w okolicach, bagien, cieków wodnych oraz podmokłych gruntów rolnych.	Cel uznania - zachowanie zdolności retencyjnych i filtracyjnych ekosystemów leśnych położonych w zlewni bezpośredniej cieków wodnych oraz ochrona wód powierzchniowych i głębszych przed zanieczyszczeniami spływającymi wraz z wodami opadowymi oraz ciekami. Skutki społeczne - ograniczenie użytkowania lasów wodochronnych wpłynie korzystnie na walory krajobrazowe. Skutki przyrodnicze - zwiększenie różnorodności biologicznej ekosystemów leśnych, ograniczenie tempa eutrofizacji zbiorników wodnych. Skutki ekonomiczne - zmniejszenie poziomu dochodów Lasów Państwowych z tytułu eksploatacji lasów.	Częściowe ograniczenie pozyskania, zręby zupełnie ograniczone do minimum, podyktowanego stanem hodowlanym lub zdrowotnym lasu. Całkowite wyłączenie z użytkowania rębnych fragmentów drzewostanów położonych w bezpośrednim sąsiedztwie zbiorników wodnych i rzek. Preferowanie użytkowania lasu głównie rębniami złożonymi dążącymi do naturalnego odnowienia lasu. Nie prowadzi się melioracji odwadniających. Brak szczególnych ograniczeń, co do udostępnienia rekreacyjnego.
4. Lasy ochronne wodochronne, cenne	258 i, 259 h, 260 m, 290 c, 291 a, 488 h, 589, 590 g, 596 a,b, 597, 598 c-g, 599 d-h, 600 f,g,i,p-t,	103,66	Różnowiekowe drzewostany, głównie sosnowe, bukowe, olchowe lub mieszane zajmujące dość szerokie spektrum siedlisk zarówno na glebach mineralnych jak i organicznych, położone w okolicy cieków wodnych oraz obszarów otaczających większe skupiska śródleśnych łąk i bagien. Ze względu na swoją wartość znalazły się w zasięgu obszaru Natura 2000 (z Dyrektywy siedliskowej).	Cel uznania - zachowanie zdolności retencyjnych i filtracyjnych ekosystemów leśnych na obszarach cennych przyrodniczo wchodzących w skład europejskiej sieci obszarów chronionych ze względu na chronione rośliny i siedliska, położonych w zlewni bezpośredniej zbiorników i cieków wodnych oraz ochrona wód powierzchniowych i głębszych przed zanieczyszczeniami spływającymi wraz z wodami opadowymi oraz ciekami. Skutki społeczne - ograniczenie użytkowania lasów wodochronnych wpłynie korzystnie na walory krajobrazowe. Skutki przyrodnicze - zwiększenie różnorodności biologicznej ekosystemów leśnych, ograniczenie tempa eutrofizacji wód. Skutki ekonomiczne - zmniejszenie poziomu dochodów Lasów Państwowych z tytułu eksploatacji lasów.	Zagospodarowanie lasów gwarantujące zachowanie występujących na obszarze Natura 2000 chronionych gatunków bądź siedlisk w stanie nie pogorszonym. Ograniczenie zrębowego sposobu zagospodarowania lasu na korzyść cięć przerębowych. Całkowite wyłączenie z użytkowania rębnych fragmentów drzewostanów położonych w bezpośrednim sąsiedztwie zbiorników wodnych i rzek. Dopuszczone prowadzenie zabiegów hodowlano-ochronnych podnoszących kondycję drzewostanów i przywracających naturalne układy ekologiczne. Brak szczególnych ograniczeń, co do udostępnienia rekreacyjnego.
R-m lasy ochronne w Gminie Miłomłyn - obszar wiejski	1764,95			PRZEWODNICZĄCY RADY WIEJSKIEJ Tomasz Kasprzak	

WYKAZ LASÓW WNISKOWANYCH O UZNANIE ZA OCHRONNE

Nadleśnictwo Miłomłyn, Obręb Tabórz, Gmina Miłomłyn - miasto

Określenie powierzchni i opis lasu				Uzasadnienie wniosku	Wnioskowane szczególne sposoby prowadzenia gospodarki leśnej
Wiodąca kategoria ochronności (inne kategorie)	Oddziały i pododdziały	Pow. w ha	Opis lasu	a) cel uznania b) skutki społeczne c) skutki przyrodnicze d) skutki ekonomiczne	a) ograniczenie pozyskania b) nakazy wykonywania określonych zabiegów c) konieczność założenia i utrzymania urządzeń ochronnych d) ograniczenie udostępniania lasu
1	2	3	4	5	6
1. Lasy ochronne wodochronne	158 b, 332 l, 362 w,x,	13,65	Drzewostanów olchowe, sosnowe i świerkowe występujące na różnych siedliskach, położone przeważnie w okolicach, bagien, cieków wodnych oraz podmokłych gruntów rolnych.	<p>Cel uznania - zachowanie zdolności retencyjnych i filtracyjnych ekosystemów leśnych położonych w zlewni bezpośredniej cieków wodnych oraz ochrona wód powierzchniowych i głębszych przed zanieczyszczeniami spływającymi wraz z wodami opadowymi oraz ciekami.</p> <p>Skutki społeczne - ograniczenie użytkowania lasów wodochronnych wpłynie korzystnie na walory krajobrazowe.</p> <p>Skutki przyrodnicze - zwiększenie różnorodności biologicznej ekosystemów leśnych, ograniczenie tempa eutrofizacji zbiorników wodnych.</p> <p>Skutki ekonomiczne - zmniejszenie poziomu dochodów Lasów Państwowych z tytułu eksploatacji lasów.</p>	<p>Częściowe ograniczenie pozyskania, zręby zupełnie ograniczone do minimum, podyktowanego stanem hodowlanym lub zdrowotnym lasu. Całkowite wyłączenie z użytkowania rębnych fragmentów drzewostanów położonych w bezpośrednim sąsiedztwie zbiorników wodnych i rzek. Preferowanie użytkowania lasu głównie rębniami złożonymi dążącymi do naturalnego odnowienia lasu. Nie prowadzi się melioracji odwadniających.</p>
R-m lasy ochronne w Gminie Miłomłyn - miasto		13,65			

PRZEWODNICZĄCY
RADY MIEJSKIEJ

Tomasz Kozłowski

MAPA PRZEGLĄDOWA PROJEKTU LASÓW OCHRONNYCH

NADLEŚNICTWO

MIŁOMŁYN

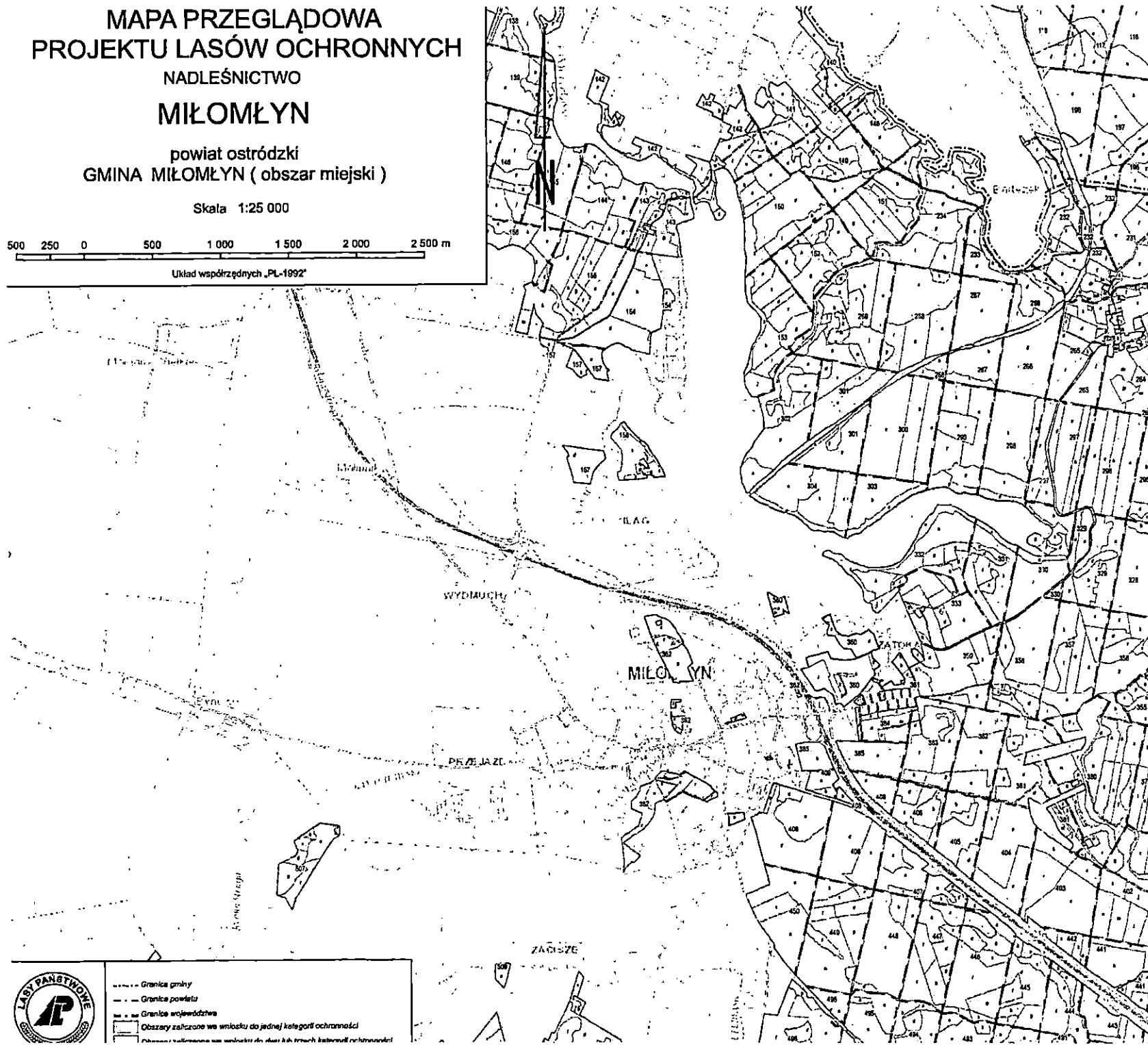
powiat ostródzki
GMINA MIŁOMŁYN (obszar miejski)

Skala 1:25 000

500 250 0 500 1000 1500 2000 2500 m

Układ współrzędnych „PL-1992”

Ześ. Nr 3



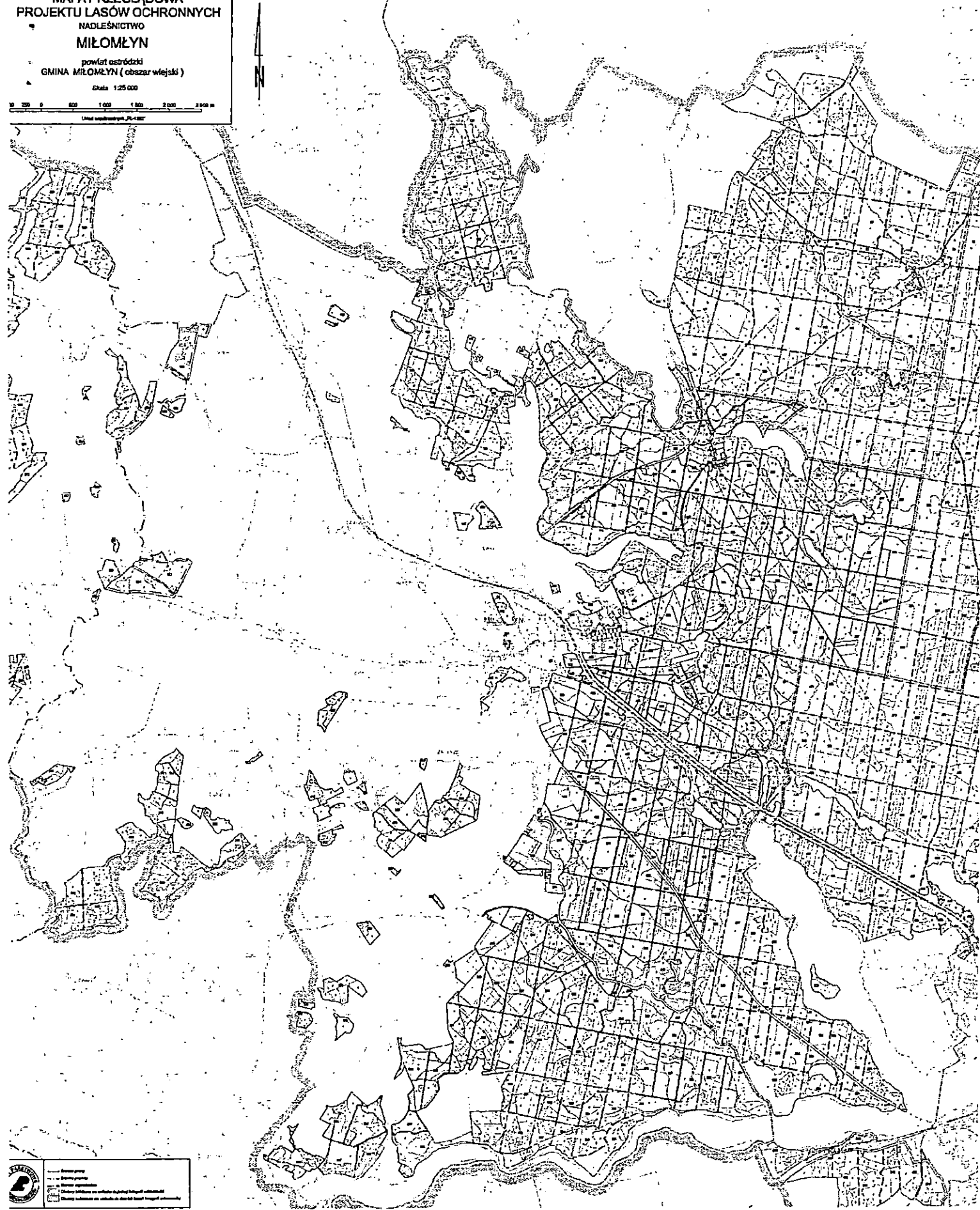
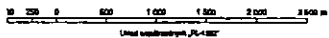
- Granica gminy
- Granica powiatu
- Granice województwa
- Obszary zaliczone we wlotku do jednej kategorii ochronności
- Obszary zaliczone we wlotku do dwóch lub trzech kategorii ochronności

PRZEWODNICZĄCY
RADY MIEJSKIEJ
Tomasz Kasprzak

MINISTERSTWO ŚRODOWISKA
PROJEKTU LASÓW OCHRONNYCH
NADLEŚNICTWO
MIŁOMĘLYN

powiat ostrodzki
GMINA MIŁOMĘLYN (obszar wiejski)

Skala 1:25 000



- granice powiatu
- granice gminy
- granice nadleśnictwa
- granice lasów ochronnych
- granice lasów ochronnych w obszarze objętym projektem
- granice lasów ochronnych w obszarze objętym projektem (z wyjątkiem lasów ochronnych w obszarze objętym projektem)

zou. NV 4

PRZEWODNICZĄCY
RADY GMINNEJ
Tomasz Kasprzak

Uzasadnienie do uchwały Nr LXVIII/548/2024
Rady Miejskiej w Miłomłynie
z dnia 27 marca 2024 r.

Zgodnie z art. 18 ust. 2 pkt 15 ustawy z dnia 8 marca 1990 r. o samorządzie gminnym (t. jedn. Dz. U. z 2023 r., poz. 40 ze zm.) do wyłącznej właściwości rady gminy należy stanowanie w sprawach zastrzeżonych ustawami do kompetencji rady gminy. Sprawą zastrzeżoną ustawą o lasach do kompetencji właściwej miejscowo rady gminy jest opiniowanie wniosków o uznanie za lasy ochronne.

Na podstawie art. 16 ust. 1 i 2 ustawy z dnia 28 września 1991 r. o lasach (t. jedn. Dz. U. z 2023 r. poz. 1356 ze zm.) Minister właściwy do spraw środowiska w drodze decyzji uznaje las za ochronny na wniosek Dyrektora Generalnego Lasów Państwowych, zaopiniowany przez radę gminy- w odniesieniu do lasów stanowiących własność Skarbu Państwa.

Rada gminy powinna wyrazić opinię w ciągu dwóch miesięcy od dnia otrzymania wystąpienia o jej wyrażenie. W razie upływu tego terminu uważa się, że rada gminy nie zgłasza zastrzeżeń.

Według art. 15 ustawy o lasach, za lasy ochronne mogą być uznane lasy, które:


1. chronią glebę przed zmywaniem lub wyjąłowieniem, powstrzymują usuwanie się ziemi, obrywanie się skał lub lawin;
2. chronią zasoby wód powierzchniowych i podziemnych, regulują stosunki hydrologiczne w zlewni oraz na obszarach wododziałów;
3. ograniczają powstawanie lub rozprzestrzenianie się lotnych piasków;
4. są trwale uszkodzone na skutek działalności przemysłu;
5. stanowią drzewostany nasienne lub ostoje zwierząt i stanowiska roślin podlegających ochronie gatunkowej;
6. mają szczególne znaczenie przyrodniczo-naukowe lub dla obronności i bezpieczeństwa Państwa;
7. są położone:
 - a) w granicach administracyjnych miast i w odległości do 10 km od granic administracyjnych miast liczących ponad 50 tys. mieszkańców;
 - b) w strefach ochronnych uzdrowisk i obszarów ochrony uzdrowiskowej w rozumieniu ustawy z dnia 28 lipca 2005r. o lecznictwie uzdrowiskowym, uzdrowiskach i obszarach ochrony uzdrowiskowej oraz o gminach uzdrowiskowych;
 - c) w strefie górnej granicy lasów.

Pismem Nr ZG.6002.1.2024.AD z dnia 13 marca 2024 r. Nadleśnictwo Miłomłyn przekazało do zaopiniowania Radzie Miejskiej w Miłomłynie wniosek o uznanie za ochronne lasów o łącznej powierzchni 1778,60 ha, położonych na terenie Miasta i Gminy Miłomłyn, w tym 13,65 ha na terenie miasta Miłomłyn i 1764,95 ha na terenie gminy Miłomłyn.

Są to lasy stanowiące fragmenty obszarów Natura 2000, lasy stanowiące ostoje zwierząt, lasy wodochronne chroniące zasoby wód powierzchniowych i podziemnych oraz lasy nasienne dające możliwość pozyskania nasion w celu hodowli drzew o szczególnych cechach jakościowych jako bazy nasiennej dla hodowli drzewostanów potomnych.

Zgodnie z art. 26 pkt 2 ustawy z dnia 25 czerwca 2015 r. o zmianie ustawy o samorządzie gminnym oraz niektórych innych ustaw (Dz. U. z 2015r. poz. 1045), od 1 stycznia 2016 r. dla lasów ochronnych nie obowiązuje obniżona o 50 % stawka podatku leśnego. Uznanie za lasy ochronne na terenie danej gminy nie ma zatem wpływu na budżet tej gminy.

Wobec powyższego, podjęcie uchwały przez Radę Miejską w Miłomłynie jest uzasadnione.

PRZEWODNICZĄCY
RADY MIEJSKIEJ

Tomasz Kasprzak