

z dnia 27 marca 2024 r.

w sprawie nadania Statutu „Obszaru Ochrony Uzdrawiskowej Miłomłyn”

Na podstawie art. 18 ust. 2 pkt 15 ustawy z dnia 8 marca 1990 r. o samorządzie gminnym (j.t. Dz. U z 2023 r., poz. 40 ze zm) art. 41 ust. 2 ustawy z dnia 28 lipca 2005 r. o lecznictwie uzdrawiskowym, uzdrawiskach i obszarach ochrony uzdrawiskowej oraz gminach uzdrawiskowych (j.t. Dz. U. z 2023 r., poz. 151 ze zm.), Rada Miejska w Miłomłynie uchwala, co następuje:

§ 1. Dla „Obszaru Ochrony Uzdrawiskowej Miłomłyn” ustanawia się Statut Obszaru Ochrony Uzdrawiskowej Miłomłyn w granicach administracyjnych miasta Miłomłyn oraz sołectw Gminy Miłomłyn Bagieńsko. Tarda w Województwie Warmińsko-Mazurskim stanowiący załącznik do niniejszej uchwały .

§ 2. Wykonanie uchwały powierza się Burmistrzowi Miasta i Gminy Miłomłyn.

§ 3. Traci moc uchwała Nr XXV/133/2016 Rady Miejskiej w Miłomłynie z dnia 28 czerwca 2016 r. w sprawie ustanowienia Statutu „Obszaru Ochrony Uzdrawiskowej Miłomłyn”

§ 4. Uchwała wchodzi w życie po upływie 14 dni od dnia ogłoszenia w Dzienniku Urzędowym Województwa Warmińsko-mazurskiego.

Przewodniczący Rady
Miejskiej w Miłomłynie


Tomasz Kasprzak

**Załącznik do Uchwały Nr LXVIII/539/2024
Rady Miejskiej w Miłomłynie
z dnia 27 marca 2024 r.**

STATUT OBSZARU OCHRONY UZDROWISKOWEJ MIŁOMŁYN

§ 1.

Dla obszaru ochrony uzdrowiskowej Miłomłyn ustanawia się niniejszy Statut obowiązujący w obszarze granic administracyjnych miasta Miłomłyn oraz dwóch sołectw gminy Miłomłyn: Bagieńsko i Tarda, położonych w powiecie ostródzkim w województwie warmińsko-mazurskim, zwany dalej Statutem.

§ 2

1. Obszar ochrony uzdrowiskowej Miłomłyn obejmuje:

- Miasto Miłomłyn - powierzchnia całkowita 1770,0937 ha
- sołectwo Bagieńsko - powierzchnia całkowita 1629,9483 ha
- sołectwo Tarda - powierzchnia całkowita 1237,5233 ha

2. Obszar ochrony uzdrowiskowej Miłomłyn posiada całkowitą powierzchnię 4638,03 ha.

§ 3

Obszar ochrony uzdrowiskowej Miłomłyn utworzony został w celu ochrony rzeczywistych i potencjalnych wartości uzdrowiskowych dających możliwości prowadzenia leczenia uzdrowiskowego.

§ 4

Obszar ochrony uzdrowiskowej Miłomłyn spełnia łącznie następujące warunki:

- 1) posiada złoża naturalnych surowców leczniczych o potwierdzonych właściwościach leczniczych na zasadach określonych w ustawie;
- 2) posiada klimat o właściwościach leczniczych potwierdzonych na zasadach określonych w ustawie;
- 3) spełnia określone w przepisach o ochronie środowiska wymagania w stosunku do środowiska;
- 4) posiada infrastrukturę techniczną w zakresie gospodarki wodno-ściekowej, energetycznej, w zakresie transportu zbiorowego, a także prowadzi gospodarkę odpadami.

§ 5

Na terenie obszaru ochrony uzdrowiskowej Miłomłyn wydziela się trzy strefy ochronne obszaru ochrony uzdrowiskowej:

1. Strefa „A” ochrony uzdrowiskowej, która przeznaczona jest pod budowę zakładów i urządzeń lecznictwa uzdrowiskowego, a także innych obiektów służących lecznictwu uzdrowiskowemu lub obsłudze pacjenta albo turysty w zakresie nieutrudniającym funkcjonowanie lecznictwa uzdrowiskowego, a w szczególności pensjonatów, restauracji lub kawiarni. Strefa „A” posiada

powierzchnię 110,26 ha, znajduje się w granicach administracyjnych miasta Miłomłyn i sołectwa Tarda.

Przebieg granicy strefy „A” obszaru ochrony uzdrowiskowej Miłomłyn: granica rozpoczyna swój bieg na północnej granicy działki nr 921 położonej w obrębie miasta Miłomłyn i biegnie zgodnie z ruchem wskazówek zegara, początkowo w kierunku wschodnim brzegiem jeziora Ilińsk, mijając działki o nr: 921, 922/1, 922/2, 3160/4, gdzie kończy się obręb miasta Miłomłyn i zaczyna obręb Tarda od działki nr: 3160/3, 3159/1, 3158/1, po około 330 m północnej granicy działki nr 3158/1 przecina ją, dochodząc prostopadłe do działki nr 3157/2, następnie kieruje się na południe, gdzie dochodzi do północnej granicy drogi o numerze geodezyjnym 157/3, biegnie nią na południowy zachód, przechodząc następnie w drogę o nr geodezyjnym 158/4, dalej nr 159/2 i nr 183 oraz nr 868 którą dochodzi do zachodniej granicy działki 3025/116. Dalej kontynuuje swój bieg zachodnią granicą działki nr 3025/116 na północ, przecina drogę nr 20 i biegnie południową granicą w kierunku zachodniej granicy działki nr 11/6 i następnie przechodzi w zachodnią granicę działki nr 3025/110, zamykając w ten sposób obszar strefy „A” ochrony uzdrowiskowej.

2. Strefa „B” ochrony uzdrowiskowej, która przeznaczona jest do realizacji niemających negatywnego wpływu na właściwości lecznicze obszaru ochrony uzdrowiskowej Miłomłyn obiektów turystycznych, w tym hoteli i pensjonatów, obiektów usługowych, rekreacyjnych, sportowych i komunalnych, budownictwa mieszkaniowego oraz innych związanych z zaspokajaniem potrzeb osób przebywających na tym obszarze lub objętych granicami obszaru ochrony uzdrowiskowej. Powierzchnia strefy „B” wynosi 1151,22 ha, położona jest w granicach administracyjnych miasta Miłomłyn oraz sołectw Tarda i Bagieńsko.

Granica strefy „B” ochrony uzdrowiskowej rozpoczyna swój bieg na północno-wschodnim narożniku działki nr 3135 położonej w obrębie Tarda i biegnie początkowo na południe mijając działki o nr: 3135, 3155, 3174, 3020, następnie wchodzi na jej południową granicę i kontynuuje swój bieg zachodnią granicą działki nr 3042. Następnie kieruje się na zachód, mijając działki nr: 3043/3, 3043/2, 3043/1, 3044/5, 46/6, 3044/3, 3044/4, 3045/4, 3046/6, 3047/10, 3048/7. Omija działkę nr 785 od strony wschodniej i północnej i biegnąc po granicy północnej tej działki wchodzi w obręb miasta Miłomłyn. Z działki nr 785 pod kątem prostym przecina drogę – ul. Hawską, oznaczoną nr ewid. 644/1 wchodzi na południowy narożnik działki nr 645, następnie przecina działkę nr 116/67 pod kątem prostym i kieruje się jej zachodnią granicą w kierunku północnym biegnąc dalej po granicy działki nr 116/66. Docierając do działki nr 116/19 mija ją jej zachodnią granicą i wchodzi na zachodnie granice działek o nr: 116/63, 116/21, 116/22, 116/51 i wchodzi na wschodnie granice działek o nr: 116/35, 116/34, 116/10, 116/26, 116/27, 143/4 i na styku z działką nr 143/2 kończy obręb m. Miłomłyn i wchodzi w obręb Tarda. Dalej biegnie wschodnią granicą działki 143/2, dochodzi do działki nr 3141, wchodzi na jej północną granicę i kieruje się na wschód mijając działki o nr: 3140, 3139, 3138/2, 138/3, 3138/1, 3137, 3136, 3135, po minięciu której kończy swój bieg.

3. Strefa „C” ochrony uzdrowiskowej obejmuje obszar mający wpływ na zachowanie walorów krajobrazowych, klimatycznych oraz ochronę złóż naturalnych surowców leczniczych. Posiada powierzchnię 3376,55 ha, przebiega po zewnętrznych granicach sołectwa Tarda, Bagieńsko i miasta Miłomłyn.
4. Granice strefy „A” ochrony uzdrowiskowej określone są na mapie stanowiącej załącznik nr 1 do niniejszego Statutu.
5. Granice strefy „B” ochrony uzdrowiskowej określone są na mapie stanowiącej załącznik nr 2 do niniejszego Statutu.
6. Granice strefy „C” ochrony uzdrowiskowej określone są na mapie stanowiącej załącznik nr 3 do niniejszego Statutu.

§ 6

W celu zapewnienia prawidłowej działalności lecznictwa uzdrowiskowego w obszarze ochrony uzdrowiskowej Miłomłyn określa się czynności zabronione w strefach ochronnych, wymienione w art. 38a ustawy z dnia 28 lipca 2005 roku o lecznictwie uzdrowiskowym, uzdrowiskach i obszarach ochrony uzdrowiskowej oraz gminach uzdrowiskowych.

W strefie „A” zabrania się:

- budowy w rozumieniu przepisów *ustawy z dnia 7 lipca 1994 r. – Prawo budowlane* (Dz.U. 2021 poz. 2351, z późn. zm.):
 - a) zakładów przemysłowych,
 - b) budynków mieszkalnych jednorodzinnych i wielorodzinnych,
 - c) garaży wolno stojących,
 - d) obiektów handlowych o powierzchni użytkowania większej niż 400 m²,
 - e) stacji paliw oraz punktów dystrybucji produktów naftowych,
 - f) autostrad i dróg ekspresowych,
 - g) parkingów naziemnych o liczbie miejsc postojowych większej niż 15% miejsc noclegowych w szpitalach uzdrowiskowych, sanatoriach uzdrowiskowych i pensjonatach, nie większej jednak niż 30 miejsc postojowych, oraz parkingów naziemnych przed obiektami usługowymi o liczbie miejsc postojowych nie większej niż 10,
 - h) obiektów budowlanych mogących zawsze znacząco oddziaływać na środowisko, w szczególności takich jak: warsztaty samochodowe, wędzarnie, garbarnie, z wyjątkiem obiektów budowlanych służących poprawie stanu sanitarnego uzdrowiska, w szczególności takich jak: sieć wodno-kanalizacyjna, sieć gazowa, kotłownie gazowe, wiercenia wykonywane w celu ujmowania wód leczniczych,
 - i) zapór piętrzących wodę na rzekach oraz elektrowni wodnych i wiatrowych,
- uruchamiania składowisk odpadów stałych i płynnych, punktów skupu złomu i punktów skupu produktów rolnych, składów nawozów sztucznych, środków chemicznych i składów opału;
- uruchamiania pól biwakowych i campingowych, budowy domków turystycznych i campingowych;
- prowadzenia targowisk, z wyjątkiem punktów sprzedaży pamiątek, wyrobów ludowych, produktów regionalnych, w formach i miejscach wyznaczonych przez gminę;
- prowadzenia działalności rolniczej w rozumieniu przepisów *ustawy z dnia 11 marca 2004 r. o podatku od towarów i usług* (Dz.U. 2022 poz. 931, z późn. zm.);
- trzymania zwierząt gospodarskich w rozumieniu przepisów *ustawy z dnia 10 grudnia 2020 r. o organizacji hodowli i rozrodzie zwierząt gospodarskich* (Dz.U. 2021 poz. 36);
- organizacji rajdów samochodowych i motorowych;
- organizowania imprez masowych w rozumieniu *ustawy z dnia 20 marca 2009 r. o bezpieczeństwie imprez masowych* (Dz.U. 2022 poz. 1466 i 1700), zakłócających proces leczenia uzdrowiskowego albo rehabilitacji uzdrowiskowej, i działalności o charakterze rozrywkowym zakłócającej ciszę nocną w godz. 22:00–6:00, z wyjątkiem imprez masowych znajdujących się w harmonogramie imprez gminnych;
- pozyskiwania surowców mineralnych innych niż naturalne surowce lecznicze;
- wyrębu drzew leśnych i parkowych, z wyjątkiem cięć pielęgnacyjnych;
- prowadzenia robót melioracyjnych i innych działań powodujących niekorzystną zmianę istniejących stosunków wodnych;
- prowadzenia działań mających negatywny wpływ na fizjografię uzdrowiska i jego układ urbanistyczny lub właściwości lecznicze klimatu.

W granicach strefy „B” zabrania się:

- budowy w rozumieniu przepisów *ustawy z dnia 7 lipca 1994 r. – Prawo budowlane* (Dz.U. 2021 poz. 2351, z późn. zm.):
 - a) stacji paliw, bliżej niż 500 m od granicy strefy „A” ochrony uzdrowiskowej,

- b) parkingów naziemnych o liczbie miejsc postojowych powyżej 50, z wyjątkiem podziemnych i naziemnych parkingów wielopoziomowych,
- c) zakładów przemysłowych,
- d) obiektów handlowych o powierzchni użytkowania większej niż 400 m²,
- wyrębu drzew leśnych i parkowych, z wyjątkiem cięć pielęgnacyjnych i wyrębu określonego w planie urządzenia lasu;
- pozyskiwania surowców mineralnych innych niż naturalne surowce lecznicze;
- prowadzenia robót melioracyjnych i innych działań powodujących niekorzystną zmianę istniejących stosunków wodnych;
- prowadzenia działań mających negatywny wpływ na fizjografię uzdrowiska i jego układ urbanistyczny lub właściwości lecznicze klimatu.

W strefie „C” ochrony uzdrowiskowej zabrania się:

- budowy w rozumieniu przepisów ustawy z dnia 7 lipca 1994 r. – Prawo budowlane (Dz.U. 2021 poz. 2351, z późn. zm) zakładów przemysłowych;
- pozyskiwania surowców mineralnych innych niż naturalne surowce lecznicze;
- prowadzenia robót melioracyjnych i innych działań powodujących niekorzystną zmianę istniejących stosunków wodnych;
- prowadzenia działań mających negatywny wpływ na fizjografię uzdrowiska i jego układ urbanistyczny lub właściwości lecznicze klimatu.

§ 7

W celu ochrony funkcji leczniczej oraz wartości krajobrazowych, poza czynnościami zabronionymi w strefie ochronnej „A”, określa się następujące czynności zabronione:

- wykonywania ogrodzeń i parkanów nieruchomości w obszarach graniczącychz terenami o charakterze publicznym nie nawiązujących formą i architekturą do istniejących w najbliższym otoczeniu. Wyklucza się stosowanie w ogrodzeniach prefabrykowanych, betonowych elementów ozdobnych, tralek, kolumn;
- dokonywania dowolnej zmiany elewacji, szyldów, reklam oraz formy i kształtu odnawianych obiektów i budowli. Jednocześnie wprowadza się obowiązek stosowania pokryć dachowych w stonowanych kolorach;
- parkowania samochodów w miejscach do tego nie przeznaczonych i nieoznakowanych;
- montowania w nowych budynkach kotłów węglowych o klasie emisyjności mniejszej od 5. Preferowane jest stosowanie nośników energii pochodzących ze źródeł odnawialnych – np. energii słonecznej;

§ 8

Poza czynnościami zabronionymi w strefach ochrony uzdrowiskowej „A”, „B” i „C” określonymi w § 5 Statutu, określa się że:

- formy i miejsca prowadzenia punktów sprzedaży pamiątek, wyrobów ludowych, produktów regionalnych lub towarów o podobnym charakterze, na wniosek zainteresowanego, uzgadnia Burmistrz Miasta i Gminy Miłomłyn, zgodnie z obowiązującymi przepisami prawa;
- formy i miejsca lokalizacji tablic i urządzeń reklamowych, na wniosek zainteresowanego, uzgadnia Burmistrz Miasta i Gminy Miłomłyn, zgodnie z obowiązującymi przepisami prawa.

§ 9

Na terenie obszaru ochrony uzdrowiskowej Miłomłyn znajdują się udokumentowane naturalne surowce lecznicze:

1. torf leczniczy ze złoża „Miłomłyn”, położonego na działce nr 683/1 (obręb Miłomłyn): wyniki badań fizykochemicznych i mikrobiologicznych borowiny potwierdzają, że złożo to dostarcza surowiec typu niskiego; jest to torf słabo rozłożony charakteryzujący się stopniem humifikacji w zakresie H3-H5 oraz prawidłową wilgotnością (średnio 87,2%). Wodny ekstrakt borowiny posiada pH w granicach 6,4 – 7,8. W składzie borowiny substancje organiczne stanowią średnio 86,2%, dzięki czemu posiada ona dużą zdolność pęcznienia masy (objętość sedymentacyjna wynosi średnio 19,9cm²/ 1 g suchej masy) oraz chłonięcia wody (chłonność średnio 10,8 g H₂O/ 1 g suchej masy). Zapewnia to plastyczność masy zabiegowej i jej zdolności sorpcyjno-wymiennikowe. Stan mikrobiologiczny borowiny nie budzi zastrzeżeń i jest zgodny z wymaganiami określonymi dla borowiny przydatnych do kąpieeli – częściowych i całkowitych, okładów i zawiązków. Stosowanie borowiny ze złoża „Miłomłyn” wg wskazań lekarskich w formie wyżej wymienionych zabiegów może zapewnić uzyskanie pozytywnych efektów działania termicznego, fizycznego i chemicznego powodujących korzystne efekty w leczeniu chorób reumatycznych, ortopedycznych i neurologicznych.
2. klimat leczniczy: stosunki termiczno-wilgotnościowe Miłomłyna są korzystne do prowadzenia klimatoterapii. Lokalny klimat cechuje się niewielką bodźcowością termiczną; spełnione są sugerowane kryteria dotyczące liczby dni upalnych, gorących, mroźnych i bardzo mroźnych. Dni parne bądź o zbyt dużej wilgotności powietrza występują rzadko, a dni o charakterystycznym i niekorzystnym reżimie termicznym również nie są częste. Średnia liczba dni z opadem jest tu niższa od dopuszczanej normą, natomiast liczba przypadków mgły najprawdopodobniej spełnia normę w półroczu chłodnym, ale przewyższa ją w półroczu ciepłym. Warunki wietrzne charakteryzują się przeciętną średnią prędkością wiatru. Dni z ciszą atmosferyczną jest niewiele, podobnie dni z małą i dużą prędkością wiatru. Położenie wśród lasów, z dala od przemysłowych źródeł zanieczyszczeń powietrza, powoduje dobry stan sanitarny powietrza Miłomłyna, co pozwala na prowadzenie klimatoterapii w ciągu całego roku, także w półroczu chłodnym. W strefie „A” ochrony uzdrowiskowej obszaru ochrony uzdrowiskowej Miłomłyn występują korzystne warunki klimatu akustycznego. Zagrożenia nadmiernym hałasem obserwuje się jedynie wzdłuż południowo-zachodniej granicy strefy „A”, znajdującej się w bliskim sąsiedztwie drogi ekspresowej S7. Spełnione są normy dotyczące poziomu pól elektromagnetycznych w środowisku. Obszar ochrony uzdrowiskowej Miłomłyn cechuje się:
 - dobrymi parametrami sanitarnymi powietrza z punktu widzenia stosowania klimatoterapii: w Miłomłynie zachowane są średnioroczne normy wszystkich zanieczyszczeń powietrza, w tym także stężenia pyłów zawieszonych PM₁₀, PM_{2,5} oraz liczba dni z przekroczeniami dopuszczalnego średniodobowego stężenia dla pyłu PM₁₀;
 - korzystnymi właściwościami leczniczymi i profilaktycznymi bioklimatu, które mogą być wykorzystywane w leczeniu klimatycznym chorób układu oddechowego (w tym astmy, narządów ruchu i stanów pourazowych, oddechowych, chorób kardiologicznych i nadciśnienia tętniczego oraz chorób neurologicznych (w części oddalonej od drogi S7).

§ 10

W oparciu o udokumentowane złoża leczniczej borowiny i leczniczy klimat dla obszaru ochrony uzdrowiskowej Miłomłyn ustala się następujące kierunki lecznicze:

1. choroby ortopedyczno-urazowe,
2. choroby reumatologiczne,
3. choroby górnych i dolnych dróg oddechowych.

§ 11

Ze względu na znaczenie dla lecznictwa uzdrowiskowego, następujące sprawy wymagają uzgodnienia z ministrem właściwym do spraw zdrowia:

1. miejscowe plany zagospodarowania przestrzennego terenów położonych w granicach stref ochrony uzdrowiskowej oraz ich zmiany,
2. studium uwarunkowań i kierunków zagospodarowania miasta i gminy oraz jego zmiany.

§ 12

Załącznikami graficznymi do statutu są :

1. mapa strefy „A” ochrony uzdrowiskowej w skali 1:5000
2. mapa granic stref „A” i „B” i „C” w skali 1:10000
3. mapa granic stref „A” i „B” i „C” w skali 1:25000
4. mapa projektowanego obszaru i terenu górniczego w skali 1:5000

§ 13

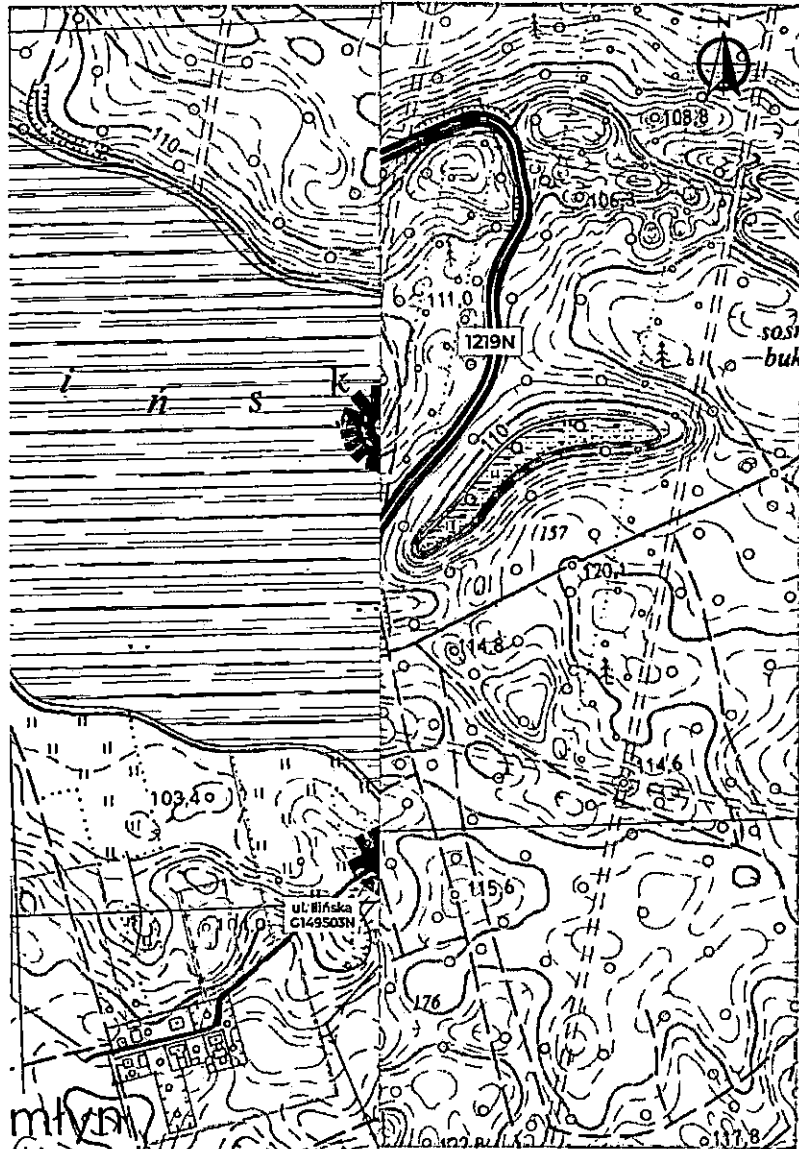
Zmiany w Statucie przeprowadza się w trybie właściwym do jego uchwalenia.



Załącznik graficzny nr

OBSZAR OCHRONY STREFA "A" OCHRONY

skala 1:5 000



- RANICE STREFY "A" OCHRONY UZDROWISKOWEJ
- ABUDOWA I OBSZARY ZURBANIZOWANE.
- RYBY URZĄDZEŃ LECZNICTWA UZDROWISKOWEGO
- RYBY I ZADRZEWIENIA
- RYBY OTWARTE
- RYBY PODMOKLE
- WODY POWIERZCHNIOWE WODY STOJĄCE
- RYBY POWIATOWE
- RYBY GMINNE

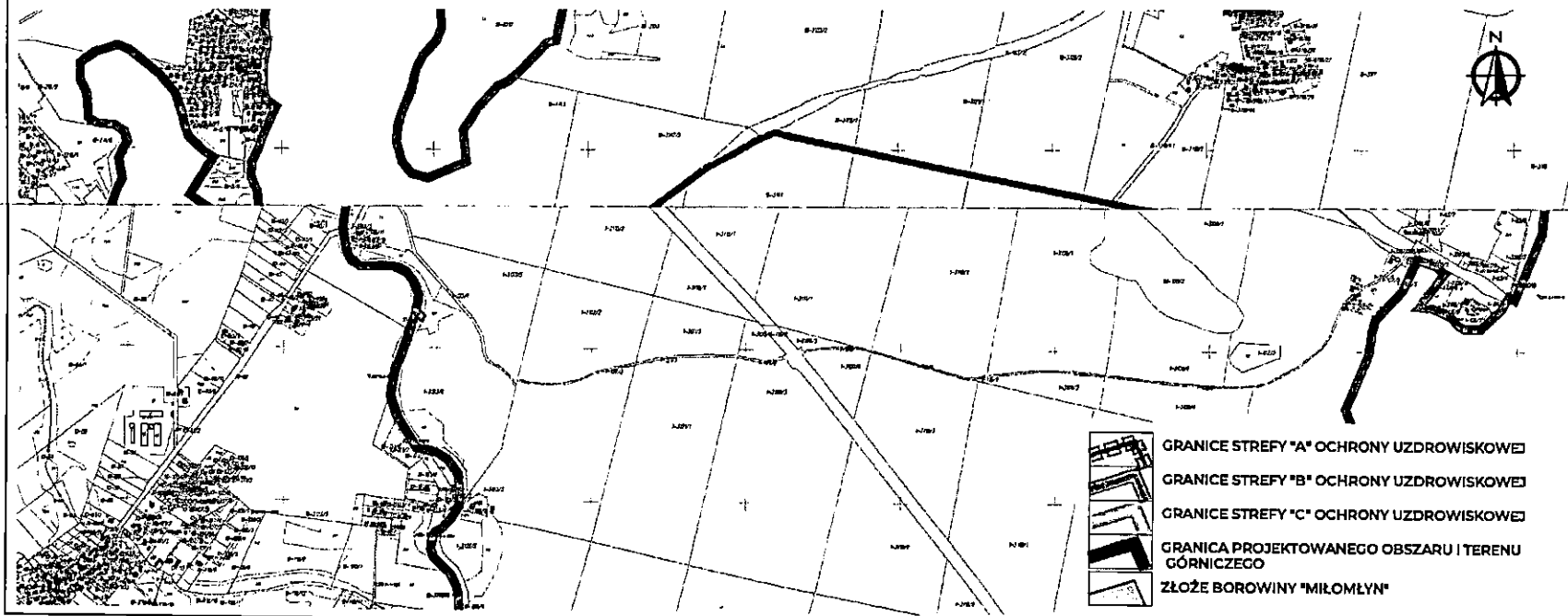


Załącznik graficzny nr 2 do Statutu obszaru ochrony uzdrowiskowej Miłomłyn

OBSZAR OCHRONY UZDROWISKOWEJ MIŁOMŁYN

STREFY "A" i "B" OCHRONY UZDROWISKOWEJ

skala 1:10 000



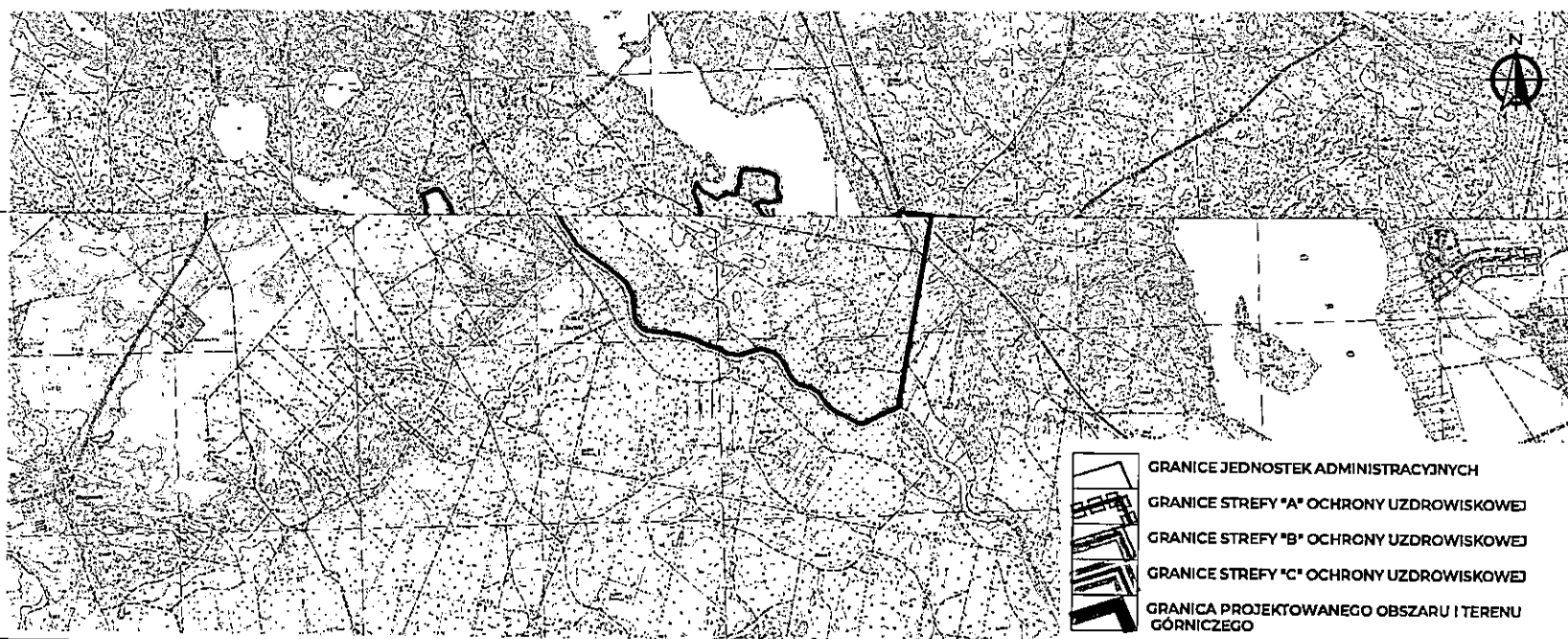


Załącznik graficzny nr 3 do Statutu obszaru ochrony uzdrowiskowej Miłomłyn

OBSZAR OCHRONY UZDROWISKOWEJ MIŁOMŁYN

STREFY "A" "B" i "C" OCHRONY UZDROWISKOWEJ

skala 1 : 25 000

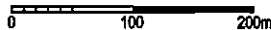
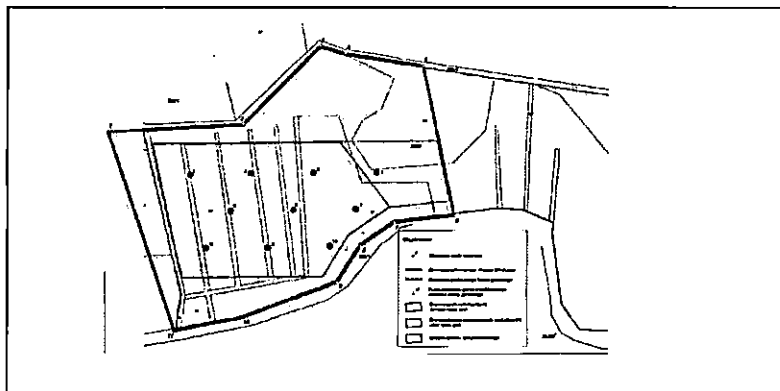
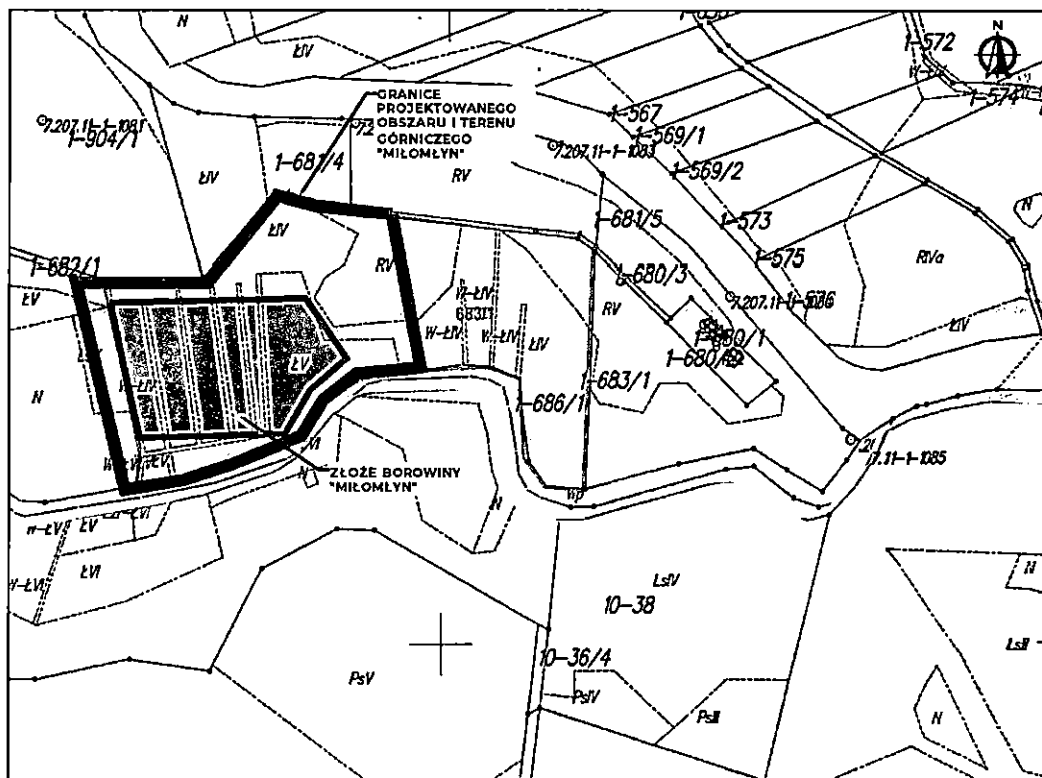




Załącznik graficzny nr 4 do Statutu obszaru ochrony uzdrowskiej Miłomłyn

OBSZAR OCHRONY UZDROWISKOWEJ MIŁOMŁYN PROJEKTOWANY OBSZAR I TEREN GÓRNICZY

skala 1:5 000



źródło: Dokumentacja geologiczna złoża torfu leczniczego "Miłomłyn" w kat. C ,
wyk. KIG "Przemysł Rozlewniczy", 2012

UZASADNIENIE
do Uchwały Nr LXVIII/539/2024
Rady Miejskiej w Miłomłynie
z dnia 27 marca 2024 r.

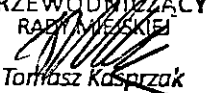
Gmina Miłomłyn posiada statut obszaru ochrony uzdrowiskowej zatwierdzony uchwałą Rady Miejskiej w Miłomłynie Nr XXV/133/2016 z dnia 28 czerwca 2016 r. w sprawie ustanowienia Statutu „Obszaru Ochrony Uzdrowiskowej Miłomłyn”, która została opublikowana w Dzienniku Urzędowym Województwa Warmińsko-Mazurskiego w 2016 r., poz. 3170 z dnia 21.07.2016 r.

Na podstawie art. 43 ust.1 ustawy z dnia 28 lipca 2005 r. o lecznictwie uzdrowiskowym, uzdrowiskach i obszarach ochrony uzdrowiskowej oraz gminach uzdrowiskowych (j.t. Dz. U. 2023, poz. 151 ze zm.), *Gmina, na obszarze której znajduje się uzdrowisko lub obszar ochrony uzdrowiskowej, jest obowiązana do sporządzenia i przedstawienia, nie rzadziej niż raz na 10 lat, ministrowi właściwemu do spraw zdrowia operatu uzdrowiskowego, celem potwierdzenia spełniania przez jej obszar albo jego część wymagań określonych w ustawie.* W roku 2023 Gmina przystąpiła do spełnienia w/w wymogów poprzez opracowanie statutu obszaru ochrony uzdrowiskowej oraz operatu uzdrowiskowego, o którym mowa w art 39 cyt. ustawy ze szczególnym uwzględnieniem m.in. projektowanych stref ochronny uzdrowiskowej, wskazaniem kierunków leczniczych i przeciwwskazań dla przyszłego uzdrowiska, naturalnych surowców leczniczych i klimatu wraz z ich udokumentowaniem poprzez uzyskanie świadectw potwierdzających ich właściwości lecznicze, wskazaniem kierunków leczniczych, przedstawieniem informacji o stanie czystości powietrza i natężenia hałasu, infrastruktury wod-kan w tym sieci i oczyszczalni ścieków oraz gospodarki odpadami. Przedmiotowy projekt dokumentu uzyskał pozytywną opinię stałej komisji uzdrowiskowej i został przedłożony do zatwierdzenia właściwemu ministrowi do spraw zdrowia zgodnie z art. 40, ust. 1" ustawy uzdrowiskowej" w celu potwierdzenia spełnienia warunków koniecznych do nadania statusu obszaru ochrony uzdrowiskowej Miłomłyn.

W dniu 11.12.2023 r. potwierdzeniem znak: DLD.511.11.2023.(1).PP z dnia 11.12.2023 r., Minister Zdrowia potwierdził spełnienie przez Obszar Ochrony Uzdrowiskowej Miłomłyn wymagań określonych w ustawie. Po uzyskaniu w/w decyzji właściwego ministra do opracowanego statutu obszaru ochrony uzdrowiskowej, o którym mowa w art. 41

ustawy o lecznictwie uzdrowiskowym, uzdrowiskach i obszarach ochrony uzdrowiskowej oraz gminach uzdrowiskowych (j.t. Dz. U. 2023, poz. 151 ze zm.) Rada Miejska w drodze uchwały dla Obszaru Ochrony Uzdrawiskowej Miłomłyn nadaje Statut Obszaru Ochrony Uzdrawiskowej Miłomłyn.

Uchwalenie przedmiotowego statutu obszaru ochrony uzdrawiskowej jest zasadne ze względów formalno – prawnych oraz zgodne z prowadzoną i przyjętą strategią i polityką przestrzenną Gminy Miłomłyn.

PRZEWODNICZĄCY
RADY MIEJSKIEJ

Tomasz Kasprzak